



Poradnik

# Pomysł na Łazienkę

**eb**

ekspertbudowlany.pl



Fot. Opoczno

MATERIAŁY · WYPOSAŻENIE · ARANŻACJA

## Spis treści

Wyposażenie nowoczesnej łazienki .....	4
Jak zaprojektować wygodną łazienkę .....	8
Łazienka Twoich marzeń .....	14
Organizacja łazienki z linią WILLOW .....	18
Drewno w łazience – jakie gatunki wybrać i jak je zabezpieczyć .....	20
Drewniana podłoga w łazience .....	24
Jak rozplanować łazienkę .....	30
Łazienka pod skosami .....	34
Łazienka na poddaszu – jasna i wygodna .....	38
STILLO – akcesoria ze stali nierdzewnej .....	44
Umywalka – jak wybrać odpowiednią .....	46
PRELOC – syfon umywalkowy – oszczędność czasu i przestrzeni .....	50
Baterie łazienkowe .....	52
Łazienka we francuskim stylu .....	56
Jakie płytki do łazienki .....	60
Inspirujące kolekcje płytek do łazienki .....	64
Płytki cementowe i ceramiczne w marokańskim stylu – jak ułożyć efektowny wzór .....	68
Izolacja przeciwwilgociowa w łazience .....	72
Folia w płynie Knauf Hydro Flex – skuteczne zabezpieczenie łazienki przed wilgocią i pleśnią .....	76
PCI Lastogum – kompleksowe uszczelnienie nowoczesnej łazienki .....	80
Nowoczesne systemy odpływowe – EasyClean .....	86
EasyLine – nowoczesne odwodnienie liniowe z unikalnymi funkcjami regulacji .....	89
Prysznic bez kabiny i bez brodzika .....	92
Modny i funkcjonalny – prysznic bez brodzika .....	96
Nowoczesne rozwiązania sanitarne w remontach domów i obiektów komercyjnych .....	100
Jak w łatwy sposób odnowić łazienkę .....	106
Remont łazienki .....	108
Jak dobrać odpowiednie oświetlenie do łazienki .....	112
TIMO – stylowe i łatwe w montażu akcesoria łazienkowe .....	116
Grzejnik jak obraz... ..	118
Ogrzewanie podłogowe w remontowanej łazience .....	122
Wentylacja w łazience .....	126
Na co zwracać uwagę przy wyborze wentylatora łazienkowego – najważniejsze parametry i dostępne rozwiązania .....	130

## Partnerzy publikacji



Liczy się efekt. Sigma



## Redakcja



### Adres redakcji

ul. Karczewska 18, 04-112 Warszawa  
tel. 22 512 60 98, 512 60 99  
faks 22 810 27 42  
redakcja@ekspertbudowlany.pl  
www.ekspertbudowlany.pl

### Redakcja

Joanna Korpysz-Drzazga  
jkorpysz@ekspertbudowlany.pl

### Reklama

Dorota Pankiewicz  
dpankiewicz@medium.media.pl  
Katarzyna Stocka  
kstocka@medium.media.pl  
Hanna Witkowska  
hwitkowska@medium.media.pl



### Grupa MEDIUM

Spółka z ograniczoną odpowiedzialnością Sp.k.  
ul. Karczewska 18, 04-112 Warszawa  
tel. 22 810 21 24, faks 22 810 27 42  
ISBN 978-83-64094-12-5



## Nowe trendy w aranżacji łazienek

### Jakie są najnowsze trendy w urządzeniu i dekorowaniu łazienek oraz jakimi materiałami się je obecnie wykańcza?

**P**o zachwytach nad wzornictwem z lat 50. i 60. XX wieku z typową dla niego ornamentyką i feerią barw powróciła moda na znacznie spokojniejsze wnętrza, w których wyraźnie widać inspiracje naturą. O ile do salonów i sypialni projektanci lansują motywy zaczerpnięte z tropikalnej przyrody, to w dekorowaniu łazienek wykazują się dużo większą wstrzeźliwością. W pomieszczeniach tych ma bowiem panować, mówiąc obrazowo, klimat charakterystyczny nie dla bujnej dżungli, ale surowych gór. Temu celowi służy dobór neutralnej kolorystyki z odcieniami szarości, beżu, brązu i ewentualnie z akcentami zieleni liści czy błękitu nieba, a przede wszystkim materiałów, które pozyskuje się ze skał. Są to głównie granit i marmur, rzadziej trawertyn lub wapień albo do złudzenia przypominające naturalny kamień wielkoformatowe płytki spieku kwarcowego, ceramiczne i gresowe.



Na ścianie w łazience wykorzystano spiek Laminam w wyraziste beżowe smugi na czarnym tle, które tworzą kompozycję, jakiej nie powstydziliby się malarz abstrakcjonista

Tak jak w wysokogórskim krajobrazie widać gdzieś samotny modrzew, buk czy świerk, tak samo w łazienkach pojawia się odrobina drewna. Im bardziej niedoskonałego, pełnego sęków i skaz, tym lepiej. Z niego buduje się szafy gospodarcze i szafki pod umywalkę, obudowę wanny, a nieraz także okładzinę fragmentu ściany albo podłogę. Aby te elementy wyposażenia przetrwały próbę czasu, powinno się je wykonać z gatunków dobrze znoszących wilgoć, na przykład z egzotycznego teku, iroko lub rodzimego dębu. Świetnie sprawdza się również drewno z odzysku, które przez lata moczył deszcz i suszyło słońce – po takich przejściach stało się tak odporne, że już nie spaczy się ani nie przebarwi. Oczywiście drewno, zwłaszcza nowe, trzeba odpowiednio zabezpieczyć specjalnym lakierem, a jeszcze lepiej olejem.



Chłodny klimat wykończonej marmurem łazienki ociepla orzechowe drewno o pięknym rysunku słoików, z którego wykonana jest szafka pod umywalkę i obudowa wanny

Modna łazienka nie musi być wykończona jedynie kamieniem i drewnem. Na ścianach można oczywiście położyć płytki ceramiczne. Architekci wnętrz proponują teraz na przykład niezbyt duże kafelki w kształcie wydłużonego prostokąta, pokryte jednobarwnym szkliwem. Nie układa się ich we wzór cegiełki, jak to było do niedawna, tylko w jodełkę, podobnie jak drewniany parkiet.





Płytami speku kwarcowego, do złudzenia przypominającego marmur, wykończono zarówno ściany, jak i podłogę. Efektowną ozdobą wnętrza jest intrygująca grafika, precyzyjnie wryta w drzwiach szafki innowacyjną technologią plazmową



Złoto to teraz prawdziwy hit. Pojawia się nie tylko w salonach czy sypialniach, ale także w łazienkach. W tym projekcie w kolorze złota jest armatura, rama lustra i kinkiet. Elementy te rozjaśniają wnętrze i dodają mu szlachetnego blasku



Na jednej ze ścian położono płytki gresowe wyglądające jak kamień, na którym upływające lata pozostawiły widoczne ślady. Dodają one pachnącej jeszcze nowością łazience odrobinę patyny, podobnie jak zrobiony ze starego drewna z odzysku stolik pod umywalką



Imitacje kamieni są coraz doskonalsze. Dowodem na to są płytki polerowanego gresu, którymi wykończono ściany i podłogę tej łazienki. Nawet gdy patrzy się na nie z bliska, odnosi się wrażenie, że to naturalny marmur



Tutaj duże kafle imitujące marmur połączone z zielonymi płytkami ceramicznymi o prostokątnym kształcie. Ułożone w modny wzór jodełki efektownie zdobią część ścian

Kolejny nowy trend to złoto, utożsamiane do tej pory z luksusowymi, zwykle stylizowanymi salonami kąpielowymi. Teraz pojawia się ono nawet w oszczędnych, minimalistycznych wnętrzach. Złote mogą być oprawy lamp, armatura, uchwyty meblowe, ramy obrazków czy dodatki. To bardzo modny obecnie trend.

Jeśli chodzi o ozdobne motywy, to rewolucji nie widać. Nadal projektanci proponują dekoracje w rozmiarze XXL, jak na przykład grafika pokrywająca drzwi mebla czy całą lub większą część ściany. Taki rzucający się w oczy obraz z pewnością doda łazience mocnego wyrazu i ją upiększy.

Na zdjęciach prezentujemy kilka łazienek zaaranżowanych zgodnie z najmodniejszymi trendami. Wszystkie zaprojektowała Małgorzata Górską-Niwińska z Pracowni Architektonicznej MGN.



Projekty łazienek i zdjęcia:  
architekt wnętrz **Małgorzata Górską-Niwińska**  
pracownia projektowa MGN



## Jak zaprojektować wygodną łazienkę

**Łazienka jest jednym z bardziej wymagających pomieszczeń w projekcie wnętrz, choć często z najmniejszą przestrzenią. Projektując łazienkę, należy wziąć pod uwagę wiele aspektów. Musi być bowiem nie tylko ładna, ale przede wszystkim wygodna i funkcjonalna. O projekcie decyduje wielkość pomieszczenia, jego kształt czy usytuowanie przyłączy.**

### Wyposażenie nowoczesnej łazienki

Pierwsza sprawa to wybór wyposażenia. Standardem jest umywalka, miska WC, kabina prysznicowa lub wanna. Jeśli pomieszczenie jest wystarczająco duże, warto zastanowić się nad dwiema umywalkami, można dzięki temu zaoszczędzić sporo czasu, szczególnie rano. Obecnie na rynku jest bardzo duży wybór kształtów umywalk, może być nablatowa, czyli stawiana na blacie, często w kształcie misy. Taka umywalka może być sama w sobie dekoracją. Podobnie jest z umywalkami wolno stojącymi, coraz bardziej popularnymi, choć to raczej droższy produkt. Wygodna jest umywalka podblatowa, podwieszana do blatu. Taka umywalka wymaga, aby blat był z materiału odpornego na wodę, np. z kamienia (granitu), konglomeratu czy specjalnych spieków.



Wybór umywalki determinuje często baterię. Najbardziej funkcjonalne według mnie są baterie podtynkowe, mocowane bezpośrednio do ściany. Dzięki temu trochę łatwiej utrzymać ją w czystości. Taka bateria jest też zazwyczaj dużo ładniejsza i może stanowić ciekawy element wyposażenia.

Jeśli pomieszczenie nie jest duże, warto pomyśleć o dużym lustrze przy umywalce, które optycznie powiększy przestrzeń. Przy umywalce obowiązkowo musi znaleźć się też dobre oświetlenie. To może być np. kinkiet mocowany centralnie nad lustrem bądź na jego powierzchni. Może to być też oświetlenie wiszące z boku lustra. Jeśli decydujemy się na oświetlenie wiszące przy lustrze, dobrze byłoby, żeby klosz był transparentny lub miał szeroki kąt padania światła, tak aby dobrze oświetlał twarz.

Jeśli chodzi o miski WC, dobrze wybrać miskę bez kołnierza, z bokami bez widocznych mocowań, aby uniknąć trudnych do mycia zakamarków. Na rynku coraz większą popularnością cieszą się miski z deskami myjącymi. To jak 2 w 1, zamiast dodatkowego bidetu. Takie rozwiązanie sprawdzi się szczególnie tam, gdzie brakuje miejsca na dodatkowe wyposażenie. W przypadku bardzo małych łazienek warto się rozejrzeć za mniejszymi miskami, takimi do 50 cm długości, dzięki temu zostawimy więcej miejsca na przejście. Podobnie jest ze stelażami. Możemy w zależności od projektu wybierać różne wysokości i głębokości stelaży do zabudowy.

Kolejną decyzją przy projektowaniu łazienki to wanna czy prysznic. Oczywiście idealnie byłoby, gdyby zmieściło się i jedno, i drugie, niestety nie zawsze jest taka możliwość. W przypadku rodzin z małymi dziećmi najwygodniejsza jest jednak wanna. Dla rodziców preferujących prysznic rozwiązaniem może być przymocowany do wanny parawan nawannowy. Dla osób bardziej wymagających wannę można wyposażyć w systemy hydromasażu, które mogą zamienić salon kąpielowy w domowe SPA. Jeśli zależy nam na estetyce, to proponuję wanny wolno stojące, które wyglądają lżej i mają często bardzo ładne kształty. Do wyboru są różne materiały, z których są wykonane wanny, mogą być żeliwne, stalowe i akrylowe. Wanny żeliwne są bardzo trwałe i wolno oddają ciepło, ale występują w dość ograniczonej ofercie kształtów i są ciężkie. Wanny stalowe są dostępne w wielu kolorach i kształtach oraz są niedrogie. Minusem jest to, że szybko oddają ciepło i woda dość szybko w nich stygnie. Dlatego



warto dokupić specjalny styropianowy wkład izolacyjny. Wanny akrylowe są chyba najbardziej popularne na rynku, ze względu na bardzo duży wybór kształtów i dobrą cenę. Poza tym mają dobre właściwości izolacyjne, dlatego w porównaniu z wannami metalowymi dłużej utrzymują temperaturę kąpieli i są ciepłe w dotyku.

Jeśli decydujemy się na prysznic, to proponuję kabinę bez klasycznego brodzika. Prysznic bez brodzika montuje się na odpowiednio wyprofilowanej podłodze ze spadkiem 2%. Odpływ może być montowany w podłodze lub na odpowiednim stelażu na ścianie. Takie rozwiązanie nie sprawdzi się jednak we wszystkich łazienkach, głównie ze względu na sposób montażu. Jeśli wykończona podłoga pod prysznicem ma nie wystawać ponad poziom podłogi w łazience, to należy zostawić 11–15 cm przestrzeni w podłodze na elementy przyłączeniowe – odpływ kanalizacyjny ze spadkiem i wypust podłogowy z syfonem. Może się okazać, że nie zmieszczą się one w grubości stropu. Dotyczy to szczególnie mieszkań w blokach, w domach można to zaplanować już na etapie projektu. Bardzo ważna jest również odpowiednia izolacja przeciwwilgociowa natrysku bez brodzika. Całość wykonania jest bardziej skomplikowana niż montaż gotowej kabiny z brodzikiem, ale efekt wizualny wart jest tego zachodu.

W łazience warto wygospodarować jeszcze dodatkową przestrzeń do przechowywania, np. szafkę z szufladami przy umywalce, kosz na bieliznę, szafkę na ręczniki.

W małej łazience liczy się każdy centymetr, dlatego często proponuję swoim klientom zbudować szafkę przestrzeń nad obudową stelaża. Taka szafka ma około 24 cm głębokości i można z powodzeniem schować w niej kosmetyki czy chemię. Zabudowy meblowe można wykonać pod sam sufit. Dostęp do tych najwyższych półek jest wprawdzie utrudniony, ale zawsze znajdują się w domu rzeczy, z których korzystamy sporadycznie, a gdzieś trzeba je schować.



Zasada mówi, że w przypadku małych łazienek lepiej nie stosować zbyt ciemnej kolorystyki, bo optycznie ją zmniejszamy. Przyznam, że sama nie jestem fanką tej zasady, bo wszystko zależy od tego, jaki efekt chcemy uzyskać. Ciemniejsza kolorystyka czasem pomaga wprowadzić przytulniejszy nastrój.

Często zdarza się, że w łazience musimy wkomponować jeszcze pralkę. Ze względu na estetykę projektu osobiście preferuję pralki do zabudowy, łatwiej je zakomponować i w pewnym sensie ukryć w zabudowie.

## Ergonomia i wygodność

W przypadku projektu łazienki niezwykle ważne są normy ergonomiczne, czyli najprościej mówiąc odległości między poszczególnymi sprzętami oraz wysokości ich montażu. Projekt według norm gwarantuje wygodę korzystania w łazience. Miska ustępowa oraz bidet powinny znajdować się na wysokości 40 cm, licząc od ich górnej krawędzi do gotowej podłogi. Optymalna odległość pomiędzy nimi to 30 cm. Jeśli miska jest zamontowana przy ścianie, to odległość między nimi powinna wynosić min. 20 cm. Umywarka powinna być zamontowana na wysokości około 85 cm, licząc od ich górnej krawędzi do gotowej podłogi. W przypadku zaplanowania dwóch umywalek obok siebie, odległość pomiędzy nimi powinna wynosić min. 5 cm. Warto też zostawić odpowiednią ilość miejsca przed poszczególnymi sprzętami. I tak swobodny dostęp do wanny zapewni przestrzeń co najmniej 70×100 cm, do kabiny prysznicowej około 80×90 cm, do umywalki 70×100 cm, a do miski WC – 80×60 cm.

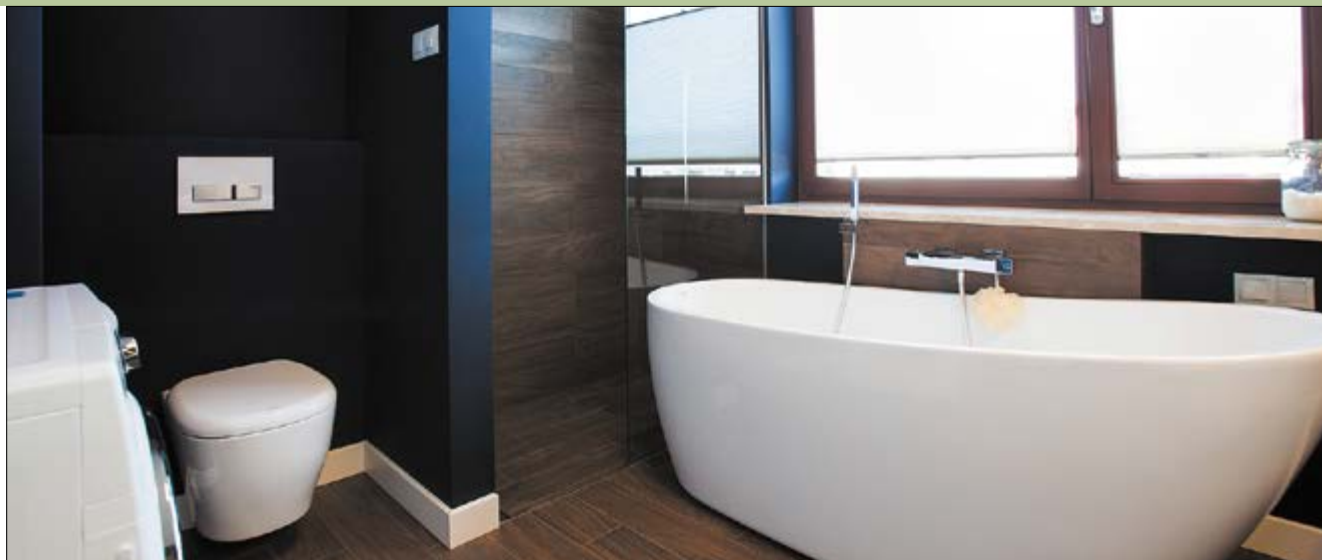


## Moda i trendy

I jeszcze kilka słów o wrażeniach estetycznych. Istotną rolę w wyglądzie łazienki odgrywa oświetlenie. Oprócz obowiązkowego oświetlenia przy lustrze, łazienka musi być wyposażona w oświetlenie górne, może to być np. oświetlenie podtynkowe w suficie podwieszonym. Osobiście







lubią dodatkowe, bardziej kameralne oświetlenie, które można wykorzystać do relaksu, np. podczas kąpieli. Mogą to być listwy LED-owe ukryte w suficie podwieszonym czy za lustrem.

Niezwykle istotne są też materiały na ściany i podłogę. Najczęściej wybierany jest gres i glazura, ja bardzo lubię naturalne materiały – kamień i drewno. Kamień, w zależności od rodzaju, wygląda pięknie, luksusowo, potrafi sam w sobie wyglądać jak dzieło sztuki. Drewno z kolei świetnie ociepla przestrzeń. Te materiały nie muszą zajmować całych przestrzeni ścian. Mogą to być jedynie fragmenty czy dodatki. Do lamusa już raczej odchodzą łazienki zabudowane od podłogi aż do sufitu płytkami. We fragmentach nienarażonych na bezpośredni kontakt z wodą dobrze sprawdzają się farby łazienkowe, przeznaczone do malowania pomieszczeń mokrych i wilgotnych, w których panują specyficzne warunki.

Obecnie bardzo modny jest kamień, szczególnie pięknie użylone marmury. W wersji najbardziej ekskluzywnej będą to duże slaby z minimalną ilością łączeń. Trochę tańszy, ale też nie na każdą kieszeń, będzie kamień w ciętych płytkach. Na rynku znajdziemy też bardzo duży wybór glazury i gresów, które imitują rysunek kamienia, w dużo atrakcyjniejszych cenach. Coraz większą popularność zyskują płyty wielkoformatowe imitujące kamień. Są one znacznie cieńsze niż kamień, te największe rozmiary 100x300 cm wyglądają bardzo wiarygodnie.

Trendy z Zachodu w przypadku wyposażenia wnętrz przychodzą do nas dość wolno. Polacy uwielbiają styl skandynawski, czyli jasna kolorystyka, często ocieplona drewnem, może być z mocnymi graficznymi akcentami. Wciąż dominuje kolor szary. Natomiast w najnowszych trendach pojawia się złoto i miedź oraz trochę elementów stylu art déco. To mogą być baterie w kolorze złota lub miedzi, elementy oświetlenia, dekory ozdabiające lustra, akcesoria łazienkowe. Zupełnie nowa jest też gama kolorów – pastele obok intensywnych zieleni, granatów. Zieleni powraca w każdej postaci, nie tylko koloru, ale chodzi też o motywy roślinne.

Projekty łazienek i zdjęcia: architekt wnętrz **Małgorzata Górską-Niwińska**  
pracownia projektowa MGN

wnętrza, budowa,  
instalacje, ogrody,  
przeeglądy produktów,  
porady ekspertów.



ZAPRASZAMY  
TAKŻE NA  
STRONĘ



**eb**  
ekspertbudowlany.pl



## Łazienka Twoich marzeń

**Dobrze urządzona łazienka to miejsce, gdzie kompozycja rozmiarów, form i kolorów tworzy idealną harmonię. To właśnie z niej korzystamy codziennie, zarówno rozpoczynając, jak i kończąc dzień. W łazience szukamy także odprężenia i relaksu po całym dniu aktywności. Warto zwrócić więc uwagę na odpowiednie, wygodne i designerskie wyposażenie wnętrza, które dzięki wysokiej jakości posłuży nam przez wiele lat.**

**D**o najbardziej popularnych stylów w łazience należą:

- styl klasyczny,
- styl nowoczesny,
- elegancki styl glamour,
- styl industrialny o mocnym charakterze,
- surowy styl skandynawski.

Najczęściej wykorzystywane w łazience kolory to:

- biel;
- szarości;
- złoto;
- srebro.

Decydując się na ostateczny wybór jednego ze stylów, w którym urządzimy swoje wnętrze, przechodzimy do poszukiwania wyposażenia, które doskonale będzie współgrało nie tylko z wybranym przez nas designem, ale także wygodą, komfortem użytkowania, trwałością i oczywiście – ergonomią.

W Luxum wierzymy, że wyposażenie łazienki, z którego korzystamy codziennie, powinno usprawniać funkcjonowanie każdego dnia. Zwracamy uwagę przede wszystkim na jakość materiałów i wykończenie końcowego produktu. Lata doświadczeń pokazały, że w łazienkach – zarówno tych małych i dużych oraz łazienkach publicznych – doskonale sprawdzają się materiały Solid Surface. Kompozyty te są bardzo proste do utrzymania w czystości – a to dzięki monolitycznym formom i braku niepotrzebnych łączeń.

Materiał GFK Luxum dostępny jest w dwóch rodzajach wykończenia: nowoczesnym satynowym macie oraz wysokim połysku. Zaawansowane technologicznie materiały od Luxum są trudne do

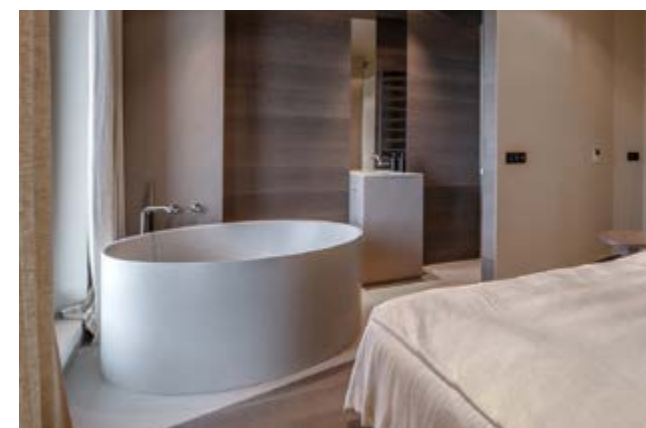


zarysowania, mają zdolność do utrzymywania ciepłoty wody. Co więcej, są w pełni bezpieczne dla zdrowia i środowiska – posiadają niezbędne certyfikaty w zakresie bezpieczeństwa i higieny – atest PZH i CE.

## Dla małych i dużych łazienek

Najważniejszym aspektem, który w pierwszej kolejności bierzemy pod uwagę aranżując każde pomieszczenie, jest jego powierzchnia. Szczególnie ważnym jest rozplanowanie łazienki lub salonu kąpielowego. Możemy zdecydować się na połączenie wygody z ergonomią i o ile pozwala na to ilość miejsca – wybrać najbardziej kompleksowe rozwiązanie: wannę i prysznic.

Luksusową alternatywą przy projektowaniu łazienek jest skorzystanie z możliwości aranżacji wanny wolno stojącej. Monolityczne wanny wolno stojące pełnią w salonie kąpielowym główną rolę. Dzięki temu codziennie możemy pozwolić sobie na relaksującą kąpiel.





Rodzaje wanien na zamówienie:

- wanny narożne,
- wanny wolno stojące,
- wanny prostokątne,
- wanny okrągłe typu balia,
- wanny owalne,
- wanny z hydromasażem,
- wanny dwuosobowe,
- wanny do zabudowy.



Niezwykle ważnym elementem w każdej łazience jest umywalka. Projektując umywalkę na zamówienie od podstaw możemy wybrać: wielkość (długość, szerokość, wysokość), rodzaj odpływu (tradycyjny lub szczelinowy), kolor umywalki, wielkość i położenie misy.

W łazienkach rodzinnych doskonale sprawdzi się podwójna umywalka (umywalka z dwiema misami) z nowoczesnym odpływem liniowym, zintegrowana z szafką wykonaną na zamówienie.

Często wybierane są także umywalki nablato-we lub wolno stojące w najbardziej eleganckim



wydaniu. Taki wybór dopełni aranżację nowoczesnej przestrzeni.

Rodzaje umywarek na zamówienie:

- umywalki z ultralekkiego betonu architektonicznego,
- umywalki wolno stojące,
- umywalki nablato-we,
- umywalki z szafką,
- umywalki z odpływem liniowym,
- umywalki z odpływem tradycyjnym,
- umywalki podwójne,
- umywalki z blatem.

Wyposażenie łazienek wykonane na wymiar pozwala na doskonałe rozplanowanie przestrzeni. Wraz z wyjątkowymi dodatkami, stworzy miejsce, które w 100% będzie odpowiadało potrzebom użytkowników. Korzystając z wyjątkowych materiałów, mamy możliwość dopełnienia aranżacji dokładnie tak, jak chcemy.



Właściciel marki Luxum  
Homsa sp. z o.o. sp.k.  
Jana Dekerta 44 30-703  
Kraków 12 307 00 70  
BIURO@LUXUM.PL



## Organizacja łazienki z linią WILLOW

**Optymalne zagospodarowanie miejsca w łazience, zwłaszcza małej, przekłada się na bardziej efektywne wykorzystanie czasu. Umiejętne posegregowanie i rozmieszczenie w ładnych koszykach środków czystości, kosmetyków i innych gadżetów wprowadzi porządek i podniesie walory estetyczne pomieszczenia. Pomóc w tym mogą kosze WILLOW marki Alsea, dostępne w różnych kształtach, pojemnościach i kolorach.**

Produkty wyróżnia nowoczesny design. Ciekawy wzór dodaje im delikatności. Jest oryginalny, ale – jak przystało na przedmioty o typowo praktycznym przeznaczeniu – również niezwykle prosty. Tworzywo, z którego wykonano pojemniki, jest mocne, trwałe oraz wyjątkowo lekkie.

W ofercie znajdują się: kosz z uchyloną pokrywą na brudną bieliznę, duży kosz do przenoszenia mokrego prania, kosze na śmieci oraz komplet mniejszych koszyków w rozmiarach od S do L o pojemności od 1,5 do 9 litrów. Wszystkie wyposażone są w poręczne uchwyty.



Koszyki przydadzą się na środki czystości, zapasowe ręczniki i papier toaletowy, ściereczki oraz kosmetyki. W zależności od rodzaju kosza, dostępne są one w następujących kolorach: białym, kremowym, jasnym szarym, różowym, grafitowym oraz czarnym. Znakomicie wyglądają w każdym wnętrzu i pasują do każdego stylu. Dobrze jest kupić cały zestaw i tym samym wprowadzić do łazienki wyraźny akcent kolorystyczny oraz efekt spójności, a istniejącej już aranżacji dodać świeżości.

WILLOW nie tylko usprawnią organizację pracy w małej łazience, ale przydadzą się też w wydzielonej pralni czy pomieszczeniu gospodarczym. Można wykorzystać je również w kuchni czy w pokoju dziecięcym do segregowania małych zabawek.

Segregacja łazienkowych przedmiotów codziennego użytku ułatwi funkcjonowanie i przyspieszy wykonywanie codziennych czynności. Sprawi, że unikniemy szukania w pośpiechu potrzebnej akurat szczotki czy konkretnego kosmetyku, a nasza łazienka będzie się wspaniale prezentować dzięki nowym, kolorowym, praktycznym koszykom na niezbędne akcesoria.

### DOSTĘPNE ELEMENTY LINII WILLOW:

- Kosz na bieliznę 50 l, kolory: biały, krem, jasny szary, grafit, czarny, cena brutto: 50,27 zł
- Kosz na pranie 27 l, kolory: biały, krem, jasny szary, grafit, czarny, cena brutto: 21,57 zł
- Kosz uchylny 10 l, kolory: biały, krem, jasny szary, grafit, czarny, cena brutto: 22,37 zł
- Kosz uchylny 5 l, kolory: biały, krem, jasny szary, grafit, czarny, cena brutto: 15,98 zł
- Koszyk owalny L 9 L, kolory: biały, krem, jasny szary, różowy, czarny, cena brutto: 12,78 zł
- Koszyk owalny M 3,3 L, kolory: biały, krem, jasny szary, różowy, czarny, cena brutto: 5,58 zł
- Koszyk owalny S 1,5 L, kolory: biały, krem, jasny szary, różowy, czarny, cena brutto: 3,98 zł
- Koszyk prostokątny L 6,6 L, kolory: biały, krem, jasny szary, różowy, czarny, cena brutto: 11,01 zł
- Koszyk prostokątny M 3,3 L, kolory: biały, krem, jasny szary, różowy, czarny, cena brutto: 5,58 zł
- Koszyk prostokątny S 1,5 L, kolory: biały, krem, jasny szary, różowy, czarny, cena brutto: 3,98 zł
- Koszyk prostokątny z pokrywką 6 L, kolory: biały, krem, jasny szary, różowy, czarny, cena brutto: 11,66 zł
- Szczotka WC, kolory: biały, krem, jasny szary, różowy, czarny, cena brutto: 13,57 zł
- Torba, kolory: krem, jasny szary, cena brutto: 28,77 zł.



Siedziba główna Brzeźnica  
ul. Galicyjska 7, 39-207 Brzeźnica  
tel. 14 681 88 18, fax 14 680 79 48  
www.galicja.debica.pl, www.sklepgalicja.pl

ALSEA





## Drewno w łazience – jakie gatunki wybrać i jak je zabezpieczyć

Większość z nas uważa, że drewno w łazience to materiał niepraktyczny ze względu na panującą tam zmienną temperaturę oraz wilgoć. Jednak dobrze dobrany gatunek drewna oraz odpowiednie jego zabezpieczenie sprawi, że doskonale sprawdzi się w takich warunkach.



Fot. Drewnochron

Skutki, jakie może wywołać woda na nieprawidłowo zabezpieczone drewno, widział chyba każdy. Wilgoć oraz zmienna temperatura prowadzi do jego niszczenia. Czy zatem powinniśmy się obawiać, stosując ten materiał w łazienkach? Drewno jest przecież wykorzystywane do budowy mostów czy statków, które są w stałym kontakcie z wodą. W czym więc tkwi sekret jego trwałości?

### Właściwy dobór drewna

Możliwości zastosowania **drewna w łazience** jest bardzo wiele. Niezależnie od tego, na co się zdecydujemy, pamiętajmy, że w tych specyficznych warunkach sprawdzą się wybrane gatunki. Z jednej strony zwracamy więc uwagę na walory estetyczne, z drugiej zaś na wytrzymałość surowca. W przypadku wyboru materiału do wykończenia łazienki, ważny jest odpowiedni gatunek drewna oraz jego właściwe zabezpieczenie.



Fot. Aquaform



Fot. Oras

W miejscach, w których drewno ma bezpośredni kontakt z wodą, tj. w pobliżu wanny czy kabiny prysznicowej, najlepszym rozwiązaniem będą **gatunki egzotyczne**. Nie ryzykujemy z zastosowaniem popularnego, miękkiego drewna (sosna, wierzba czy świerk). Z gatunków krajowych sprawdzić się mogą jedynie najtrwalsze odmiany: dąb, modrzew czy buk.

### Właściwe zabezpieczenie drewna

Jeśli chcemy długo cieszyć się pięknym drewnem w łazience, przed zastosowaniem produktu dekoracyjnego powinniśmy pomyśleć o zabezpieczeniu drewna impregnatem technicznym. Najlepszym



Fot. Dekoriant



rozwiązaniem będzie więc zastosowanie gruntującego **impregnatu do drewna**, jeszcze przed ułożeniem desek czy złożeniem mebli.



Fot. Domalux



Fot. Domalux



Fot. Aquaform

Na rynku dostępne są szybko schnące impregnaty gruntujące, które już po 3 godzinach chronią nasze drewno. Wystarczy jednokrotne smarowanie pędzlem. Szybko schnący impregnat gruntujący zabezpieczy drewno i pozwoli po krótkim czasie zastosować wybrany produkt dekoracyjny. Trzymajmy się zaleceń producenta umieszczonych na etykiecie.

## Trwała ochrona i dekoracja

Drewno w łazience powinno być zabezpieczone tak, aby miało możliwość oddawania wilgoci i „oddychania”. Nie zaleca się stosowania w miejscach, które mają bezpośredni kontakt z wodą, preparatów, które tworzą twarde powłoki. W szczeliny dostanie się woda, która zniszczy deskę i trzeba będzie usuwać resztki preparatu, a następnie odnawiać całą powierzchnię.

W takim pomieszczeniu jak łazienka najlepiej sprawdzi się **olej do drewna**, który nie tworzy powłoki, a więc nie pęka. Wnika on głęboko w deskę, dlatego dobrze zabezpieczy drewno przed wodą oraz zabrudzeniami. Łatwe nakładanie oraz szybka renowacja (brak konieczności ścierania powłoki z całej powierzchni) pozwoli nam cieszyć się pięknem naszego drewna przez długi czas.

## NOWE WANNY WOLNOSTOJĄCE Z AKRYLU

**RIHO**  
*Pure Beauty*

### LUKSUS W CENIE



**Admire, Adore, Inspire – idealna alternatywa dla ciężkich wanień wolnostojących z konglomeratu**



**ADMIRE**

BD03 180 x 84 cm



**ADORE**

BD04 180 x 86 cm



**INSPIRE**

BD02 180 x 80 cm



## Drewniana podłoga w łazience

**Podoba Ci się drewno w łazience, ale boisz się, że szybko się zniszczy? Dzisiejsze techniki obróbki oraz sposób konserwacji drewna pozwalają na zastosowanie drewnianej podłogi nawet w łazience. Podpowiadamy, jaki rodzaj drewna wybrać i jaki sposób konserwacji podłogi drewnianej zastosować w łazience.**



### Dlaczego warto wybrać drewno do łazienki?

U wielu ludzi myśl o podłodze drewnianej w łazience budzi strach. Boją się, że taki wybór podłogi będzie kosztowny i będzie sprawiał wiele problemów. Ogólne myślenie, że drewno w połączeniu z wodą przynosi więcej szkód jak korzyści, nie jest prawdziwe. Odpowiedni wybór drewna oraz sposób jego konserwacji pozwalają nam cieszyć się piękną, drewnianą podłogą w łazience przez wiele lat. Dodatkowo nie zapominajmy, że drewno doskonale ociepla wnętrze. Dlatego decydując się na

drewnianą podłogę do łazienki, możemy spodziewać się zdecydowanie cieplejszego i przytulnego wizerunku pomieszczenia, niż w przypadku wybrania zwykłej płytki.

### Jakie właściwości powinna mieć podłoga drewniana w łazience?

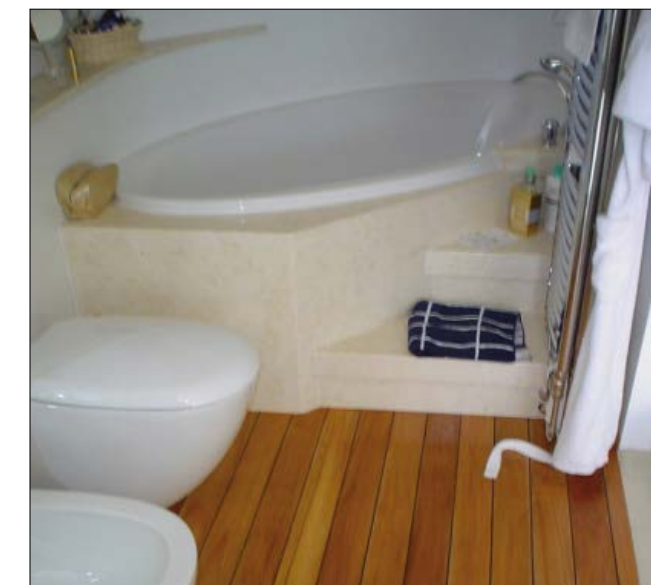
Drewno przeznaczone do zastosowania w łazience powinno charakteryzować się jak najniższym skurczem. Im mniejszy skurcz drewna, tym mniej pojawia się odkształceń. Ponadto podłoga drewniana do łazienki powinna mieć wysoką stabilność oraz dużą twardość. Jest to bardzo ważne, gdyż w łazience na co dzień pojawia się dość dużo wilgoci.

### Jakie gatunki drewna najlepiej nadają się do łazienek?

Jednym z lepszych wyborów podłogi drewnianej do łazienki jest drewno egzotyczne. Ma ono bardzo mały skurcz drewna, dużą twardość i wysoką stabilność. Najczęściej polecane są tu rodzaje: **cedr, badi, wenge, jatoba, tek i iroko**. Wśród polskich gatunków drewna do łazienki najlepiej nadawać się będą **podłogi dębowe** bądź z **modrzewia**. Niektórzy decydują się również na podłogi z termodrewna, które poprzez właściwą obróbkę termiczną uzyskuje parametry podobne do drewna egzotycznego. Taki rodzaj drewna po wszystkich zabiegach zyskuje również ciemniejszy odcień.

### Jaki jest najszybszy sposób na drewnianą podłogę?

Ciekawą propozycję ma francuska firma Design Parquet ze swoją kolekcją [<http://profi-parkiet.com.pl/produkty/design-parquet-navylam/>]. Jest to system parkietu łazienkowego dostępny







w 7 wariantach. Możemy wybierać tu między gatunkami drewna takimi jak: iroko, tek, akacja, doussie, wenge, mutenye, afromosia. To rozwiązanie wyróżnia się szybkim i łatwym montażem. Parkiet został wstępnie zaolejowany, więc nie wymaga szlifowania, fugowania czy olejowania. Wystarczy odrobić na kleju i możemy cieszyć się pięknym drewnianym parkietem w łazience.

### Drewniane podłogi na ogrzewanie podłogowe

Wśród drewnianych podłóg przeznaczonych pod ogrzewanie podłogowe, a co więcej nadających się do położenia w łazience możemy wyróżnić te wykonane z drewna gatunków takich jak: dąb, doussie, iroko, merbau albo tek.

Drewnem, którego lepiej unikać w łazience z ogrzewaniem podłogowym, jest jesion oraz buk – ze względu na ich kurczliwość. Podłogi na ogrzewanie podłogowe w łazience powinny być warstwowe, a ich grubość nie powinna przekraczać 1,5 cm.

Firma [<http://profi-parkiet.com.pl/produkty/lambda/>] wyszła z innowacyjnym rozwiązaniem i stworzyła specjalną drewnianą deskę wykonaną z gatunków drewna takich jak: dąb, orzech czy

merbau. Deski te nie zychają się, nie odkształcają oraz mają wysoką stabilność. Wśród innych desek przeznaczonych na ogrzewanie podłogowe wyróżnia je ich opór cieplny, który jest znacznie mniejszy. Poprzez specjalną aluminiową konstrukcję, zamontowaną blisko desek, ciepło w bardzo szybki sposób rozprowadza się po całej powierzchni, a co za tym idzie, zmniejsza się koszty ogrzewania.

### Jak konserwować drewna w łazience?

Najczęściej polecanymi sposobami konserwacji podłogi drewnianej do łazienki jest olejowanie lub lakierowanie. **Olejowanie** doskonale zabezpiecza drewno przed wilgocią. Dodatkowo ten zabieg podkreśla naturalny wygląd drewna. Olej wnika w pory drewna, jednocześnie nie zamykając ich, przez co taka podłoga może „oddychać”. Niestety, taki sposób konserwacji podłogi drewnianej jest mniej trwały niż **lakierowanie**, ale na pewno wygrywa wizualnie. Plusem jest też to, że tę czynność bez problemu wykonamy sami.

Natomiast lakierowanie jest sposobem konserwacji, do którego będziemy potrzebowali fachowca. Lakierowanie najlepiej chroni drewnianą podłogę przed wodą. Jednak gdy ta rozleje



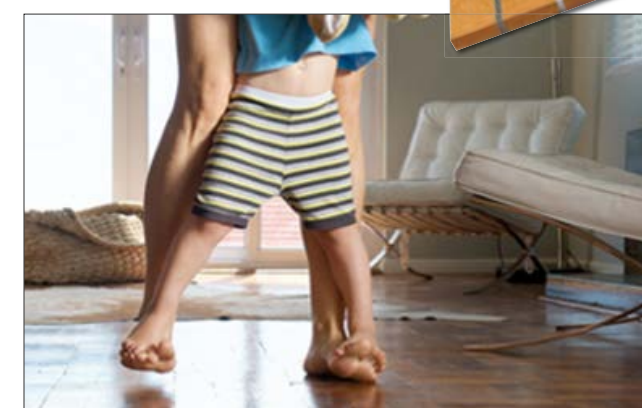


się, powierzchnia staje się śliska i niebezpieczna. Dodatkowo lakier tworzy dość szczelną i odporną powłokę, dzięki czemu nie trzeba tak często konserwować podłogi drewnianej. Lakier, który należy wybrać do drewna w łazience, to najlepiej **lakier uretanowy, poliuretanowy lub uretanowo-alkidowy**.

## Podsumowanie

Decydując się na podłogę drewnianą do łazienki, pamiętajmy o jak najniższej kurczliwości drewna oraz jego wysokiej stabilności. Wybierajmy raczej podłogi z drewna egzotycznego, gdyż ich parametry są najbardziej właściwe dla powierzchni płaskiej w łazience oraz nadają się na ogrzewanie podłogowe. Warto również zastanowić się nad wyborem Lambda Floor, by cieszyć się zarówno pięknymi drewnianymi deskami, jak i szybko rozprzewadzającym się ciepłem. Pamiętajmy również, aby dbać o podłogę poprzez odpowiedni sposób konserwacji. Starajmy się raczej olejować podłogi

drewniane niż je lakierować, aby drewno mogło lepiej „oddychać”. Jeżeli jednak nie chcemy zajmować się olejowaniem i czasochłonną pielęgnacją, wybierzmy system parkietu drewnianego Navylam+, który łatwo i szybko samodzielnie zamontujemy w łazience.



PROFI-PARKIET  
ul. Morska 62, 81-225 Gdynia  
tel. 58 667 20 97, tel. kom. 502 172 332  
e-mail: [biuro@profi-parkiet.com.pl](mailto:biuro@profi-parkiet.com.pl)  
[www.profi-parkiet.com.pl](http://www.profi-parkiet.com.pl)





## Jak rozplanować łazienkę

**Kluczową kwestią przy projektowaniu wnętrza jest zapewnienie wygody jego użytkownika. Podpowiadamy, jak rozplanować wyposażenie łazienki, aby była ona wygodna i funkcjonalna.**



Projektując przestrzeń łazienkową, stajemy przed poważnym wyzwaniem. Musimy myśleć zarówno o bezpieczeństwie, wygodzie codziennego użytkownika, a także o tym, czy będziemy mogli łatwo posprzątać pomieszczenie.

Ważne dla wszystkich tych aspektów jest dostosowanie planu rozmieszczenia poszczególnych elementów do przyjętych zasad projektowania wnętrz i utrzymanie minimalnych wymiarów wolnej przestrzeni. Przestrzeganie kilku podstawowych reguł zagwarantuje, że pomieszczenie będzie wygodne.

### Umywalka

Przestrzeń przed umywalką to strategiczne miejsce w każdej łazience. Męskie golenie czy damski makijaż, mycie zębów, wieczorna pielęgnacja – cały szereg codziennych czynności, jakie tu wykonujemy wymaga przede wszystkim swobody ruchu.

Przyjmuje się, że wolna powierzchnia bezpośrednio przed umywalką powinna mieć 65 cm szerokości i 110 cm długości. Dodatkowo powinniśmy zostawić wokół umywalki około 45 cm. Ułatwi to

bowiem sprzątanie. Trudno o tak precyzyjne wytyczne, jeśli chodzi o wysokość, na jakiej montujemy ceramikę.

Chociaż przy standardowych modelach wiszących określa się ją na 75–85 cm, ale dużo zależy od typu i kształtu konkretnego modelu. W przypadku umywalk nabołatowych lub wpuszczanych, wymiary dostosowane są zwykle do rodzaju szafki, na jakiej zostaną one zamontowane. Aby uniknąć niedopasowania elementów, warto zastanowić się nad zakupem zestawu pochodzącego z jednej kolekcji łazienkowej.

Projektując przestrzeń umywalkową, nie zapominajmy o odpowiednim montażu lustra. Aby uniknąć nieestetycznych zachlapań na jego tafli, dolna krawędź powinna być oddzielona od ceramiki o co najmniej 20 cm. Umieszczenie górnej krawędzi zależy od wzrostu użytkowników. Nie powinna się ona jednak znajdować poniżej 180 cm od podłogi.

### WC

Specyficzny kształt misek sedesowych sprawia, że ich czyszczenie jest nie lada wyzwaniem. Szczególnie w przypadku załamania, charakterystycznych dla modeli stojących, sprzątanie wymaga dużej swobody ruchu. Minimalne wymiary przestrzeni bezpośrednio przed miską sedesową, które ułatwią nam funkcjonowanie to 60×60 cm.





Jeśli dysponujemy większym metrażem pomieszczenia, warto zwiększyć je do 80–85 cm. Optymalną wysokość, wyznaczaną przez górną krawędź muszli, określa się natomiast na 40 cm. Wymiary te znajdują zastosowanie zarówno w przypadku standardowych modeli, jak i ceramiki podwieszanej.

Projektując wyposażenie łazienki, z której korzystać będą osoby starsze lub niepełnosprawne, konieczne jest umożliwienie im wygodnego poruszania się. Komfort użytkowania zapewni zamontowanie sanitariatu o 6 cm wyżej oraz wyposażenie łazienki w specjalne uchwyty.



## Wanna i kabina prysznicowa

Właściwe rozplanowanie miejsca przed kabiną prysznicową lub wanną ma ogromne znaczenie dla bezpieczeństwa domowników. Śliska posadzka i ograniczone pole ruchu mogą uniemożliwić wygodne osuszenie się i ubranie po kąpieli, zwłaszcza osobom starszym lub mającym trudność z poruszaniem się. W przypadku kabiny prysznicowej, wolną przestrzeń wyznacza zwykle zasięg otwartych drzwi. Przyjmuje się natomiast, że optymalne wartości to 70 cm szerokości i 90 cm długości. Podobnie określa się wymiary powierzchni przy wannie – 70 cm na 100 cm. Aby zapewnić użytkownikom łatwe wchodzenie i wychodzenie, jej górna krawędź powinna znajdować się na wysokości nie większej niż 60 cm.



## DEKORACYJNA OCHRONA ŁAZIENKI



Liczy się efekt. Sigma.



### SIGMA POLYSATIN SM farba lateksowa do wnętrz

- odporna na wilgoć
- odporna na szorowanie i środki dezynfekujące
- łatwa do czyszczenia
- bardzo dobra siła krycia
- satynowa
- ekologiczna (bezzroczalnikowa)





## Łazienka pod skosami

**Przy planowaniu aranżacji łazienki na poddaszu trzeba wziąć pod uwagę skosy, które z jednej strony są ozdobą, ale z drugiej powodują ograniczenia możliwości montażu urządzeń sanitarnych. Podpowiadamy, na co zwracać uwagę, żeby jak najefektywniej wykorzystać tę przestrzeń.**



### Planowanie przestrzeni

Najważniejszymi elementami wpływającymi na możliwości aranżacyjne łazienki na poddaszu są ścianki kolankowe oraz kąt nachylenia dachu. Jeśli projekt domu nie przewiduje ścianki kolankowej na poddaszu, zazwyczaj najniższe miejsca odcina się od pomieszczenia przedścianką. To jednak rozwiązanie nieefektywne, ponieważ bardzo dużo miejsca się marnuje. W tym przypadku najlepszym rozwiązaniem – jednak możliwym do wykonania tylko na etapie projektowania domu – jest podniesienie ścianki kolankowej, dzięki czemu pomieszczenia będą bardziej przestronne i lepiej wykorzystane.

Jeżeli w łazience jest zaplanowana ścianka kolankowa, to zyskujemy dodatkową przestrzeń. Najważniejsza jest jej wysokość – dopiero na jej podstawie możemy wyliczyć rzeczywistą powierzchnię

pomieszczenia, która może się różnić od tej liczonej z poziomu podłogi. Należy pamiętać, że im wyższa ścianka kolankowa, tym lepiej z punktu widzenia funkcjonalności. Jeśli ścianka kolankowa ma metr wysokości lub więcej, a kąt nachylenia dachu na to pozwala, można zdecydować się na dużą wannę, prostokątną lub narożną, a nawet stojący sedes. Aby zminimalizować ryzyko uderzenia głową w sufit podczas wychodzenia z kąpieli, wannę prostokątną można ustawić prostopadłe do ściany. Z kolei odsuwając ją od ścianki kolankowej, możemy zyskać przydatną półkę, którą stworzy obudowa wanny. Jeśli natomiast ścianka kolankowa ma mniej niż metr wysokości, wówczas możemy przy niej postawić krótszym bokiem prostokątną wannę lub szafki w niskiej zabudowie.

Jeżeli zależy nam na kabine prysznicowej, musimy odsunąć ją od skosów, ponieważ do jej instalacji będziemy potrzebować sporo miejsca. Najmniejsza kabina ma wymiary 80x80 cm. Jeśli nie możemy sobie pozwolić na odsunięcie kabiny od ściany kolankowej, możemy zamówić model na wymiar lub – co może okazać się najlepszym rozwiązaniem – zdecydować się na wersję bezbrodzikową. Prysznic bez brodzika i tradycyjnej kabiny może mieć dowolną wielkość, przez co pozwala dostosować go do wymiarów łazienki. Jedyne, o co trzeba się zatroszczyć w przypadku kabin bez brodzika, to odpowiedni odpływ liniowy zamontowany w podłodze lub ścianie.

Umieszczenie umywalki w łazience na poddaszu również może się okazać problemem. Komfortowe jej użytkowanie wymaga bowiem więcej miejsca, zwłaszcza jeśli zależy nam na zawieszeniu w tym miejscu lustra (będzie to możliwe dopiero przy ścianie o wysokości około 190 cm). Dobrym pomysłem jest ustawienie umywalki pod oknem dachowym – wówczas zyskujemy więcej miejsca i nie zawadzimy o skos.

Warto pamiętać, że planowanie aranżacji łazienki powinniśmy zacząć od zagospodarowania miejsca pod ukośnym sufitem – to w naturalny sposób narzuci nam zaplanowanie pozostałej przestrzeni.



W dziecięcej łazience ściana wykonana z luster optycznie wydłuży wnętrze, a zastosowanie białych ścian i dopływ naturalnego światła przez okno dachowe dodatkowo je powiększy



Zlokalizowanie wanny pod skosem pozwoli zaoszczędzić przestrzeń na poddaszu, a umieszczenie okna dachowego nad wanną pozwoli rozkoszować się gwiazdami podczas wieczornych kąpeli



Jeśli nie mamy osobnego pomieszczenia na pralnię, trzeba znaleźć w łazience miejsce na pralkę. Można w tym celu wykorzystać przestrzeń pod skosami. Obsługując pralkę, raczej nie przyjmujemy pozycji stojącej, zatem 150 cm powinno wystarczyć. W miejscu, w którym się prostujemy, potrzebujemy już jednak 2 m. Planując miejsce do prania, warto od razu pomyśleć o suszeniu. Może to być np. suszarka montowana do sufitu lub ściany lub stojąca suszarka, którą możemy rozłożyć w łazience albo przenieść do innego pomieszczenia, gdzie nie będzie nam przeszkadzać.

Jeżeli mamy do dyspozycji większą przestrzeń, możemy projektować w łazience dodatkowe ścianki, do których przymocujemy wiszący sedes lub bidet na wygodnych dla nas wysokościach. Ścianki te mogą tworzyć w łazience strefy oddzielające np. toaletę i bidet od wanny czy prysznicza.



Ustawienie umywalki pod oknem dachowym jest dobrym pomysłem, ponieważ zyskujemy więcej miejsca i nie zważamy głową o skosy  
Fot. VELUX

Skosy w łazience można wykorzystać do przechowywania kosmetyków, środków czystości i innych akcesoriów łazienkowych. W zależności od dostępnego miejsca pod obniżonym sufitem można umieścić niską zabudowę z szufladami, niewielki schowek w ścianie lub szafę pod zabudowę wykonaną na wymiar. Miejsce przy niskiej ścianie kolankowej jest idealne na półki czy schowki.



Zespolenie okien dachowych to większa ilość światła na poddaszu, która w połączeniu z białymi ścianami optycznie powiększy niewielką łazienkę na poddaszu  
Fot. FAKRO



Okna dachowe sprawiają, że łazienka jest widna. Lustro na ścianie optycznie powiększy niewysokie wnętrze. Kabina prysznicowa umieszczona pod skosem dobrze wypełnia przestrzeń na poddaszu  
Fot. Radaway

## Dobór okien dachowych

Stworzenie przytulnej i komfortowej łazienki na poddaszu wymaga zapewnienia dopływu naturalnego światła, co w wielu przypadkach jest możliwe wyłącznie dzięki zastosowaniu okien dachowych. Odpowiednie ich rozplanowanie otwiera przed nami nowe możliwości funkcjonalne i aranżacyjne.

Osoby, które lubią jasne przestrzenie, mogą zdecydować się na wstawienie kilku okien dachowych obok siebie. Przy ich zakupie należy zwrócić uwagę na odporność stolarki na wilgoć, współczynnik przenikania ciepła całego okna oraz sposób otwierania. Dobór okien do łazienek na poddaszu wymaga zastosowania rozwiązań dostosowanych do panujących w nich specyficznych warunków. W pomieszczeniach o podwyższonym poziomie wilgotności można stosować zarówno okna z PVC, jak i odpowiednio zabezpieczone okna drewniane. Producenci okien dachowych oferują okna specjalnie przeznaczone do tego typu pomieszczeń. Drewniane okna od wewnątrz pokryte są dodatkową warstwą tworzywa, zabezpieczającą drewno przed długotrwałym działaniem wilgoci.

Większe znaczenie od zastosowanego materiału ma umiejscowienie okna w taki sposób, aby zminimalizować skraplanie się na jego powierzchni pary – dlatego zaleca się montaż nad grzejnikiem i nie zastawianie go meblami. Zapewni to efektywną cyrkulację powietrza.

**Anna Bartoszevska**



## Łazienka na poddaszu – jasna i wygodna

Łazienka to pomieszczenie, z którego korzystamy codziennie. Powinna być więc wyposażona w produkty najwyższej jakości. Odporne na wilgoć, trzyszybowe okno dachowe VELUX GLU to wygoda użytkowania, a także gwarancja wyjątkowej trwałości.

### Odporne na wodę i energooszczędne

Okno VELUX GLU jest wyjątkowo komfortowe w użytkowaniu. Rdzeń drewniany, z drewna modyfikowanego termicznie, został pokryty ciśnieniowo wytrzymałym i w pełni odpornym na wodę poliuretanem pomalowanym na biało. Ze względu na te właściwości, okno polecane jest szczególnie do łazienki, gdzie najczęściej gromadzi się para i wilgoć. Inaczej niż w oknach z PVC, poliuretanowa powierzchnia jest jednolita; naroża profili są gładkie i bez połączeń, dzięki czemu nie gromadzi się na nich wilgoć, kurz ani brud. Okna są więc bardzo łatwe do utrzymania w czystości – nie wymagają konserwacji przez wiele lat użytkowania, wystarczy jedynie zwykłe mycie. Białe wykończenie natomiast sprawia, że doskonale komponują się z nowoczesnym wystrojem wnętrza.





Okno zostało wyposażone w **energooszczędny, dwukomorowy pakiet szybowy**, który jeszcze lepiej chroni przed ucieczką ciepła z domu i wpływa na obniżenie rachunków za ogrzewanie. Dzięki tej konstrukcji współczynnik przenikania ciepła  $U_w = 1,1$  (W/m<sup>2</sup>K) i już teraz spełnia wymagania zawarte w przepisach na 2021 roku. Dodatkowo, w nowym oknie zastosowano specjalną konstrukcję szyby, która sprawia, że ma ono bardzo dobry bilans energetyczny, czyli zdolność pozyskiwania darmowej energii ze słońca – współczynnik przepuszczalności energii całkowitej  $g$  równy jest 0,55.

Na energooszczędność ma także wpływ **innowacyjna technologia ThermoTechnology™**, która polega na zastosowaniu w konstrukcji okna drewna modyfikowanego termicznie. Dodatkowa uszczelka jeszcze lepiej chroni przed chłodem i stratami ciepła, a także zapewnia wyższą dźwiękochłonność.



### Wygodne otwieranie

Okno VELUX GLU dostępne jest w dwóch wersjach otwierania. Można je otworzyć podłużnym uchwytem umieszczonym w górze skrzydła lub elegancką klamką na dole. Górny system otwierania będzie bardziej wygodny, gdy okno będzie umieszczone na standardowej wysokości. Uchwyt jest wtedy dostępny na wyciągnięcie ręki. Pod oknem można ustawić meble, gdyż nie będą utrudniały jego otwierania.

Z kolei dolny system otwierania sprawdzi się, gdy okno zamontowane zostanie wyżej – w takiej sytuacji łatwiej będzie sięgnąć do klamki. Dla jeszcze większego komfortu okno można zamienić w **sterowane elektrycznie w systemie VELUX INTEGRA®**. Dzięki temu za pomocą nowoczesnego,







dotykowego panelu sterowania można na przykład otwierać i zamykać okno, sterować wentylacją i żaluzją.

Okno wyposażone jest w wydajny system wentylacji, zintegrowany z uchwytem otwierającym. To bardzo wygodne rozwiązanie, które dostarcza do wnętrza świeże powietrze, nawet gdy okna są zamknięte. Taki system doskonale sprawdza się podczas długich kąpieli. Wentylacja ma także wbudowany łatwy w czyszczeniu i wymienny filtr powietrza, który zapobiega przedostawaniu się do domu kurzu i owadów.



### Dodatkowe akcesoria

Okna dachowe w łazience i kuchni warto wyposażać w dodatkowe akcesoria, gwarantujące prywatność i kontrolę światła, takie jak **żaluzje VELUX PAL**. Są one odporne na wilgoć, łatwe do utrzymania w czystości i bardzo wygodne w użytkowaniu – ich pozycję reguluje się za pomocą suwaka. Brak wiszących sznurków sprawia, że wyglądają elegancko i estetycznie. Idealnie pasują do rozmiaru okna i można je zamontować samodzielnie dzięki systemowi Pick&Click®.

ul. Krakowiaków 34, 02-255 Warszawa  
www.velux.pl  
kontakt@velux.pl





## STILLO – akcesoria ze stali nierdzewnej

Jedną z głównych zasad przy wyborze akcesoriów łazienkowych jest dobranie odpowiedniej stylistyki do wnętrza oraz do własnych upodobań. Łazienka ma bowiem nie tylko ładnie wyglądać, ale ma być też pomieszczeniem, w którym będziemy mogli się zrelaksować podczas codziennej toalety.

Wybór odpowiednich akcesoriów łazienkowych, które idealnie wkomponują się w naszą łazienkę, może okazać się trudny. Dobór kolorów, kształtu i stylu przy tak licznych asortymentach dostępnym na rynku przyprawia wręcz o zawrót głowy. Dla tych z Państwa, którzy wolą postawić na klasykę i prostotę, przedstawiamy linię **STILLO**.

STILLO to akcesoria proste i eleganckie. Na linię składają się szczotki WC w trzech kształtach, kubek łazienkowy oraz uchwyt na papier toaletowy. Akcesoria te są nie tylko praktyczne, ale i estetyczne – postawione w odpowiednim miejscu będą stanowić element dekoracyjny łazienki. Szczotki mają wymienną końcówkę, którą po zużyciu można dokupić w naszym sklepie internetowym. Wyposażone są w wyjmowany, wewnętrzny pojemnik z tworzywa sztucznego, zabezpieczający produkt przed wilgocią i umożliwiający wygodne czyszczenie. Wykonane z wysokiej jakości satynowanej stali są odporne na wilgoć i łatwe w zachowaniu czystości.



Nowoczesne szczotki do toalet powinny spełniać nie tylko wymogi techniczne, ale przede wszystkim muszą ładnie wkomponować się w łazienkę. Akcesoria STILLO dodadzą łazience stylu i charakteru.

### DOSTĘPNE ELEMENTY LINII STILLO:

- Szczotka WC STILLO kula, biała, cena: 36,70 zł
- Szczotka WC STILLO kula, czarna, cena: 36,70 zł
- Szczotka WC STILLO klepsydra, biała, cena: 36,70 zł
- Szczotka WC STILLO klepsydra, czarna, cena: 36,70 zł
- Szczotka WC STILLO stożek, biała, cena: 36,70 zł
- Szczotka WC STILLO stożek, czarna, cena: 36,70 zł
- Kubek STILLO, cena: 18,02 zł
- Uchwyt na papier toaletowy STILLO, cena: 26,85 zł.



Siedziba główna Brzeźnica  
ul. Galicyjska 7, 39-207 Brzeźnica  
tel. 14 681 88 18, fax 14 680 79 48  
www.galicja.debica.pl, www.sklep.galicja.pl

ALSO





## Umywalka – jak wybrać odpowiednią

Różnorodność dostępnych na rynku umywalek jest tak ogromna, że czasem trudno podjąć decyzję o zakupie. Do wyboru mamy bowiem zarówno umywalki o tradycyjnych wzorach, jak i nowoczesne o wyszukanych kształtach.



Fot. Tubądzin

### Materiały

Najpopularniejsze są umywalki ceramiczne – odporne na zarysowania, wysoką temperaturę i działanie wielu związków chemicznych. Produkuje się je z fajansu, porcelitu lub porcelany. Materiały te różnią się nasiąkliwością i ciężarem oraz, oczywiście, ceną. Najdroższa jest porcelana, ale jej jakość jest najwyższa spośród materiałów ceramicznych.

Umywalki ceramiczne są łatwe do mycia. Na białych i bardzo jasnych zacieki z wody są mało widoczne, ale na ciemnych wysychające krople wody pozostawiają ślady. Aby ułatwić utrzymanie umywalki w czystości, niektórzy producenci ceramiki stosują specjalne powłoki, które zapobiegają osadzaniu się brudu na ich powierzchni.

Coraz więcej na rynku jest także umywalek szklanych, wykonanych z twardego, odpornego na stłuczenie i zarysowania szkła sodowo-potasowego. Zewnętrzną ich powierzchnię pokrywa się często specjalną powłoką, zwiększającą ich odporność na zarysowania i zapobiegającą jednocześnie powstawaniu zacieków i osadzaniu się kamienia. Powłoka ta ma bowiem właściwości hydrofobowe, dzięki którym krople wody nie zatrzymują się na szkłe, ale spływają do odpływu.

Innym materiałem, z którego robi się umywalki, jest akryl. Jest on jednak mało odporny na bardzo wysoką temperaturę i niektóre substancje chemiczne. Stosunkowo łatwo można go zarysować, a plamy, np. z farby do włosów, trudno usunąć z jego powierzchni.

Znacznie większą odpornością na uszkodzenia charakteryzują się umywalki z kompozytów mineralnych, czyli mieszanek minerałów zespolonych spoiwem akrylowym. Materiał ten jest bardzo wytrzymały, a wszelkie zabrudzenia łatwo się czyści. Ma też właściwości bakteriostatyczne – na ich powierzchni nie rozwijają się bakterie. Kompozyty mają różne nazwy handlowe.

W nowoczesnych łazienkach, w których jest dużo metalu i szkła, dobrze wyglądają umywalki ze stali nierdzewnej – błyszczące lub matowe. Wprawdzie są dość trwałe, ale ich powierzchnię łatwo zarysować. Trzeba je też po każdym myciu wycierać do sucha, bo po wodzie pozostają brzydkie ślady.

Osoby preferujące styl ekologiczny mogą swoją łazienkę wyposażyć w umywalkę wykonaną z drewna – krajowego lub egzotycznego (iroko, teku czy badi). Takie umywalki są bardzo oryginalne,



Fot. Villeroy&Boch



Fot. Tubądzin

### WOKÓŁ UMYWALKI

Przestrzeń przed umywalką to strategiczne miejsce w każdej łazience. Męskie golenie czy damski makijaż, mycie zębów, wieczorna pielęgnacja – cały szereg codziennych czynności, jakie tu wykonujemy wymaga przede wszystkim swobody ruchu.

Przyjmuje się, że wolna powierzchnia bezpośrednio przed umywalką powinna mieć 65 cm szerokości i 110 cm długości. Dodatkowo powinniśmy zostawić wokół umywalki około 45 cm. Ułatwi to bowiem sprzątanie. Trudno o tak precyzyjne wytyczne, jeśli chodzi o wysokość, na jakiej montujemy ceramikę.

Chociaż przy standardowych modelach wiszących określa się ją na 75–85 cm, ale dużo zależy od typu i kształtu konkretnego modelu. W przypadku umywalek nablatowych lub wpuszczanych, wymiary dostosowane są zwykle do rodzaju szafki, na jakiej zostaną one zamontowane. Aby uniknąć niedopasowania elementów, warto zastanowić się nad zakupem zestawu pochodzącego z jednej kolekcji łazienkowej.

Projektując przestrzeń umywalkową, nie zapominajmy o odpowiednim montażu lustra. Aby uniknąć nieestetycznych zachlapan na jego tafli, dolna krawędź powinna być oddzielona od ceramiki o co najmniej 20 cm. Umieszczenie górnej krawędzi zależy od wzrostu użytkowników. Nie powinna się ona jednak znajdować poniżej 180 cm od podłogi.



ale wymagają impregnacji i stałej konserwacji. Trudno też utrzymać je w czystości i nie należą do najtańszych.

Bardzo drogie, ale i niezwykle efektowne są umywalki z bloków kamienia naturalnego – granitu, marmuru, piaskowca czy wapienia. Poza wysoką ceną ich wadą jest spory ciężar – wymagają więc szafek lub stelaży o solidnej konstrukcji. Ponadto konieczne trzeba je zaimpregnować specjalnymi preparatami – zwłaszcza marmur, ponieważ jest on mało odporny na działanie niektórych środków chemicznych. Trochę tańsze są umywalki z konglomeratów, czyli mielonego kamienia, doskonale imitującego ten naturalny.

Wybierając umywalkę z nietypowego materiału, warto pamiętać, że nada ona wnętrzu niepowtarzalny charakter, ale jednocześnie narzuci określony styl całej łazienki i do niego trzeba będzie dopasować inne elementy wyposażenia.

## Kształty i kolory

Do wyboru są umywalki prostokątne i kwadratowe o prostych kątach, w kształcie elipsy czy okrągłej misy. Są też umywalki z dwoma komorami, narożne w kształcie ćwiartki koła i asymetryczne z wydłużonym jednym albo dwoma bokami, służącymi jako blat lub półka. Jeszcze większy jest wybór form umywarek wykonanych z nietypowych materiałów, np. z przezroczystego lub matowego szkła. Producenci proponują często wzory bardzo odbiegające od tradycyjnych wyobrażeń o formie umywalki i będące dobrymi przykładami nowoczesnej sztuki wzorniczej. Ponieważ szkło można dowolnie formować, wykonane z niego umywalki mają różne, niekiedy wyrafinowane kształty lub



Fot. Villeroy&Boch



Fot. Tubądzin



Fot. Cersanit

łagodnie wyprofilowane boki czy wgłębienia na mydło. Ich powierzchnia ma często dekoracyjne wykończenie.

Kolorystyka umywarek nie ogranicza się do bieli. Dotyczy to także umywarek ceramicznych, które oferowane są w wielu pięknych, pastelowych kolorach. Jeszcze ciekawsze barwy mają umywalki ze szkła i kompozytów mineralnych. Natomiast produkowane ze stali nierdzewnej, kamienia naturalnego i drewna zachowują naturalny kolor tych materiałów.

## Wymiary

Standardowe umywalki mają szerokość 35, 40, 45, 50, 55, 60 cm i głębokość, czyli odległość od czoła umywalki do ściany, od 25 do 56 cm. Jeśli w łazience jest wystarczająco dużo miejsca, lepiej zainstalować szerszą umywalkę, ponieważ jest wygodniejsza. Ma to znaczenie zwłaszcza wtedy, gdy korzysta z niej kilka osób. Małą umywalkę (np. narożną), szerokości do 53 cm, wybiera się zazwyczaj do WC, gdzie służy przede wszystkim do mycia rąk.

### SPOSÓB MONTAŻU

Umywalki podwieszane mocuje się śrubami do ściany. Syfon i miejsce podłączenia instalacji można pozostawić odsłonięte lub też ukryć za ceramiczną osłoną (tzw. postumentem lub półpostumentem).

Umywalki montowane na stelażu – do wyboru są stelaże stojące i mocowane do ściany. Mogą być wykonane z drewna lub metalu. Kupuje się je osobno. Niektóre modele mają zamontowane praktyczne półki.

Umywalki nabladowe stawia się na wcześniej zamocowanym blacie (wtedy widać całą misę) lub w niego wpuszcza (misa jest poniżej jego poziomu). Może to być blat szafki lub stelaża, albo np. wmurowana półka, wykończona płytkami ceramicznymi. Blaty mogą być z płyt laminowanych, drewna, kamienia naturalnego i sztucznego, kompozytów lub szkła. Kupuje się je osobno.

Umywalki montowane na szafce – umywalka zastępuje blat szafki łazienkowej. Górna część szafki musi być jednak dopasowana do kształtu umywalki. Dlatego najbezpieczniej umywalkę i szafkę kupić w komplecie.

Równie duży jest wybór umywarek o nietypowych wymiarach, wynikających z ich oryginalnej formy wzorniczej. Różnorodność wymiarowa jest tu ogromna – od małych okrągłych mis o średnicy około 25 cm do dużych prostokątnych umywarek szerokości około jednego metra. Istnieje też możliwość zamówienia umywalki o nietypowej formie i wymiarach, ale łączy się to ze sporymi kosztami.

Kupując nietypową umywalkę, warto zwrócić uwagę na głębokość samej miski i jej wyprofilowanie. Zbyt płytka nie jest bowiem praktyczna, bo woda może rozpryskiwać się dookoła.

Standardowo umywalki mocuje się na wysokości 75–80 cm nad podłogą. Do takiej wysokości jej zawieszenia przystosowane są gotowe meble łazienkowe, stelaże i postumenty. Aby jednak osoby o bardzo wysokim lub niskim wzroście mogły z niej wygodnie korzystać, umywalkę można umieścić nieco wyżej lub niżej. Wówczas trzeba do niej dobudować szafkę lub stelaż.

Anna Bartoszevska



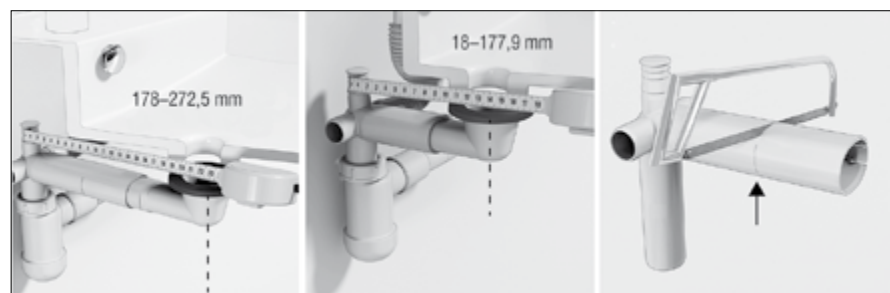
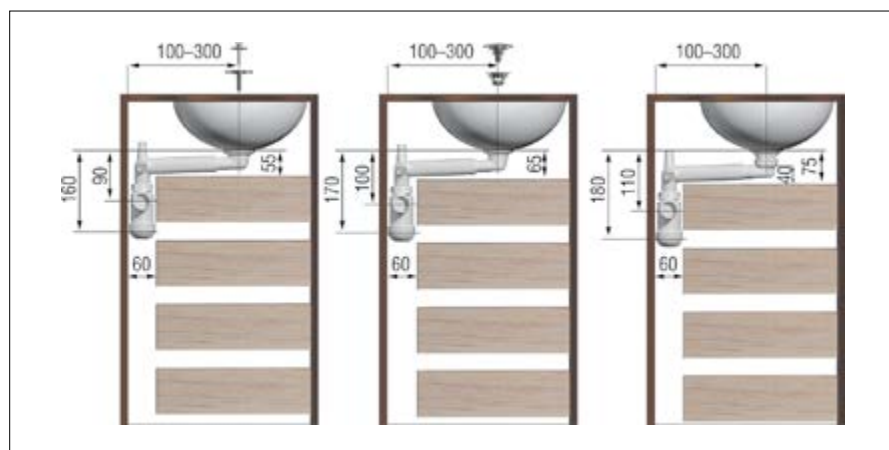


## PRELOC – syfon umywalkowy – oszczędność czasu i przestrzeni

**PRELOC** – nowoczesne i uniwersalne rozwiązanie do wszystkich typów umywalk

Projektując przestrzeń łazienki, należy uwzględnić nie tylko jej funkcje, kolor i design, ale również techniczną stronę korzystania z instalacji wodnej. To bardzo istotny aspekt. Dobrze zaprojektowany odpływ powinien spełniać swoją techniczną funkcję oraz jako element instalacji powinien też posiadać ergonomiczny kształt, zajmować mało miejsca, pasować do zróżnicowanej przestrzeni i być łatwy do czyszczenia

**Syfon Preloc** marki **Prevex** spełnia wszystkie te kryteria. Może być uzupełnieniem zarówno pojedynczej, jak i podwójnej umywalki. Teleskopowe ramię, które dodatkowo można dowolnie skrócić lub wydłużyć, dopasuje się do wszystkich rozmiarów umywalk, a zaoszczędzona pod umywalką przestrzeń zwiększy możliwości użytkowe. Stosując syfon Preloc, można także wybrać dowolny rodzaj zamknięcia, przelewu oraz typ i rozmiar przyłącza do sieci wodnej. **Dodatkowo Preloc jest wstępnie złożony, co ułatwia i skraca czas montażu.** Dzięki temu Preloc spełnia wszystkie wymagania monterów i użytkowników.



### PRELOC – odpływ elastyczny

Korpus odpływu można regulować góra-dół, natomiast ramię z kielichem poprzez wysuwanie lub skracanie ma długość od 118 do 272,5 mm, licząc od środkowej części korpusu do środka kielicha. Użytkownik ma możliwość zastosowania zamknięć każdego typu: klik-klak, twister, korek metalowy lub gumowy.

### PRELOC – oszczędność miejsca

Dzięki zastosowaniu odpływu Preloc możliwe staje się zastosowanie całych szuflad bezpośrednio pod umywalką. W rezultacie użytkownicy mają możliwość lepszego wykorzystania miejsca w szafce tuż pod umywalką.

### PRELOC – uniwersalność zastosowań

Odpływy Preloc można zastosować zarówno przy podłączeniu do ściany, jak i do podłogi. W ofercie dostępne są również zestawy przelewowe z pierścieniem i końcówką przelewową w występujących na rynku rozmiarach.

### PRELOC – wyznaczamy trendy

Prevex jako pierwszy wdrożył do produkcji systemy odpływowe oszczędzające miejsce. Jako pierwsi zdecydowaliśmy o dostarczaniu odpływów fabrycznie złożonych. Dzięki temu mogliśmy wydłużyć użytkownikom gwarancję na dany produkt. Jako pierwsi wprowadziliśmy odpływ do umywalk podwójnych z jednoczesnym utrzymaniem wszystkich walorów odpływu pojedynczego. Jako pierwsi wprowadziliśmy również możliwość zastosowania odpływu do umywalk nablatowych.



Prevex Sp. z o.o.  
ul. Cisowa 9, Niepruszewo, 64-320 Buk  
tel. 61 8968200  
sprzedaz@prevex.com, www.prevex.com





## Baterie łazienkowe

Odpowiednio dobrana bateria podkreśla styl i charakter pomieszczenia, nadając mu dodatkowe i niepowtarzalne walory estetyczne. Ważne są ponadto rozwiązania pomagające oszczędzać wodę.



Oferata rynkowa w zakresie baterii łazienkowych jest bardzo bogata. Poszczególne modele różnią się między sobą funkcjonalnością, budową oraz przeznaczeniem, dlatego przed zakupem należy określić rodzaj baterii, jaki chcemy lub musimy zastosować. W przypadku modeli przeznaczonych do współpracy z wannami i natryskami, zwróćmy uwagę na **baterie sztorcowe (stożące), natynkowe, podtynkowe i bezdotykowe**.

Modele sztorcowe montuje się na wannie lub obok niej. Wersje natynkowe są bateriami ściennymi. Ich korpus umieszcza się na zewnątrz wanny. Interesujące rozwiązanie stanowią modele podtynkowe, w których obudowa urządzenia jest umieszczana pod tynkiem. Tym sposobem na zewnątrz widzimy jedynie pokrętło i wylewkę. W wykonaniu podtynkowym można nabyć baterie wannowe i prysznicowe.

Na rynku są również baterie bezdotykowe, sterowane elektronicznie. W konstrukcji urządzeń tego typu przewidziano fotokomórki, odpowiedzialne na wykrywanie ruchu. Dlatego też przepływ wody jest uruchamiany w momencie, gdy fotokomórka wykryje ruch w pobliżu baterii. Jeżeli zbliżymy

dłonie do wylewki, przepływ wody zostanie uruchomiony i odwrotnie. Jednorazowo jest ustawiany strumień oraz temperatura wody.

## Baterie sztorcowe

Baterie sztorcowe, często nazywane stojącymi, cieszą się dużą popularnością. W zależności od modelu, można wybrać rozwiązanie bazujące na jednym, dwóch, trzech lub czterech otworach.

**Baterie jednotworowe** zdobyły uznanie dzięki temu, że nie zajmują dużo miejsca. W umywalkach i wannach bardzo często zastosowanie znajdują **baterie dwuotworowe**. **Modele bazujące na trzech otworach** sprawdzają się w bidetach i umywalkach, rzadziej w wannach. W bateriach tego typu wylewka pełni jednocześnie funkcję wyciąganego prysznica. Wyłącznie w wannach montuje się sztorcowe **baterie czterootworowe**. Konstrukcja baterii tego typu bazuje na dwóch pokrętkach, wylewce oraz oddzielnej główce prysznicowej, instalowanej na obrzeżu wanny.



## Baterie jedno- i dwuuchwytowe

Mówiąc o rodzajach baterii łazienkowych, warto również wspomnieć o podziale, który dzieli je na modele dwu- i jednouchwytowe. W **bateriach dwuuchwytowych** przewiduje się dwa kurki, z których jeden jest przeznaczony do zimnej, a drugi do ciepłej wody. Chcąc ustawić odpowiednią temperaturę wody, musimy posłużyć się dwoma kurkami, dlatego baterie te nie należą do ekonomicznych rozwiązań. Próba precyzyjnego ustawienia temperatury wymaga czasu, podczas którego płynie woda.

Nieco inna zasada działania występuje w **bateriach jednouchwytowych**. Zarówno temperaturę wody, jak i natężenie jej przepływu ustawia się za pomocą jednego kurka. Poszczególne modele baterii tego typu różnią się między sobą kształtem i długością wylewek. Baterie jednouchwytowe mogą mieć konstrukcję ruchomą lub nieruchomą.



## Baterie termostaticzne

Jeżeli zależy nam na komforcie ciepłym podczas kąpieli, warto wybrać **baterię termostaticzną**. Urządzenia tego typu pozwalają na utrzymywanie stałej temperatury wody, najczęściej w zakresie od 15 do 60°C z dokładnością  $\pm 1^\circ\text{C}$ . Istotną zaletą jest szybki czas uzyskania żądanej temperatury, wynoszący w niektórych modelach mniej niż 4 sekundy. Warto podkreślić, że bateria termostaticzna bardzo szybko reaguje na zmiany temperatury w sieci. Czas dostosowania wynosi bowiem około 0,4 sekundy.



Fot. Ferro



Fot. Oras

Warto pamiętać, że nie tylko komfort jest zaletą baterii termostaticznych. Pamiętajmy o jeszcze jednej korzyści, można powiedzieć, że najważniejszej. Jest nią bezpieczeństwo. Bardzo często baterie termostaticzne są bowiem używane w domach, gdzie z instalacji wodnej korzystają dzieci, osoby starsze lub niepełnosprawne. Zainstalowanie tego typu armatury zapewnia ochronę przed poparzeniem gorącą wodą. Bateria gwarantuje bezpieczeństwo nawet w momencie, gdy w instalacji brakuje dopływu zimnej wody. W takim przypadku zatrzymywane jest dostarczanie wody gorącej. Istotną rolę odgrywa również uchwyt regulacji z blokadą, najczęściej przy temperaturze 38°C. Jeśli chcemy, aby popłynęła woda o wyższej temperaturze, konieczne jest wciśnięcie przycisku blokady. Nie ma przy tym możliwości poparzenia obudową baterii. Konstrukcję korpusu zaprojektowano bowiem tak, aby komora z zimną wodą zapewniała izolację powierzchni części gorącej.

## Baterie natynkowe i podtynkowe

Wybierając określony rodzaj baterii łazienkowej, musimy mieć na uwadze sposób jej montażu: natynkowy lub podtynkowy. Nie bez znaczenia pozostają również walory estetyczne baterii w odniesieniu do gabarytów, kształtu, koloru itp. Wymagający użytkownicy mogą kupić baterie o wyszukanym



Fot. Ferro



Fot. Valvex

wzornictwie i oryginalnym wykończeniu, np. baterie z wbudowanym w uchwyt bursztynem lub zdobieniami z 24-karatowego złota.

Kupując baterie, warto zwrócić uwagę na zależność między rozmiarami armatury łazienkowej a wielkością umywalki. Wylewka nie może być zbyt krótka ani zbyt długa. Przy wyborze baterii uwzględnia się często gładką powierzchnię i opływowe kształty, dzięki czemu zyskuje się łatwe utrzymanie urządzenia w czystości.

## Trwałość i funkcjonalność

Nie tylko funkcjonalność i estetykę należy uwzględnić przy wyborze baterii. Nie mniej ważna jest bowiem jej trwałość. Z pewnością okres użytkowania baterii wydłuży ceramiczna głowica. Ważna jest również możliwość oszczędności wody, dlatego w wielu modelach przewidziano dwa poziomy otwarcia przepływu. Podnosząc lekko uchwyt, do dyspozycji pozostaje przepływ ekonomiczny. Wraz z głębszym wychyleniem rączki, strumień zwiększa się. Pokrętko odpowiedzialne za regulowanie strumienia powinno poruszać się lekko i płynnie. Istotną rolę odgrywa odpowiedni perlator, czyli małe sitko umieszczone w wylewce. Ma on za zadanie napowietrzanie wody, dzięki czemu zużywa się jej mniej.



Fot. Opoczno

Damian Żabicki



## Łazienka we francuskim stylu

**Co nas urzeka we Francji? Elegancja Paryża, przepych Wersalu, naturalny wdzięk Prowansji. Doskonałe połączenie tradycji i nowoczesności. Spróbujmy przenieść odrobinę francuskiego stylu do swojego domu.**

**B**azą w salonie kąpielowym w stylu znad Sekwany niech będą stonowane barwy: odcienie bieli i szarości. Na tej podstawie zbudujemy wystrój, będący połączeniem tego, co tak pociąga nas we Francji: przepychu i minimalizmu, ducha przeszłości i teraźniejszości, klasyki i awangardy.

Klimat minionych epok wprowadzają sztukaterie pokrywające ściany i sufit. Eleganckie, proste ramy z listew przełamują monotonię gładkich ścian, szerokie gzymsy, zakrywające łączenia, optycznie podwyższają pomieszczenie. Delikatne rzeźbione ornamenty florystyczne w narożnikach przywołują skojarzenia z XVII-wiecznymi pałacami.

Do buduarowej stylistyki nawiązuje ławka-taboret na drewnianych kabriolowych nóżkach, z pikowaną tapicerką w pastelowym kolorze. Podłoga została wyłożona płytkami naśladującymi kamień, z niewielkimi czarnymi zdobieniami, charakterystycznymi dla stylu retro. Nie ma tu jednak atmosfery staroświeckości, bo pierwsze skrzypce gra nowoczesność.



Uwagę przykuwa duży, futurystyczny, rozgałęziony żyrandol. Na piedestale – dosłownie – znajduje się wolnostojąca wanna o łagodnym, eliptycznym kształcie – prawdziwa gwiazda wnętrza. Towarzyszy jej wolnostojąca chromowana bateria *Fiesta* marki Ferro, która wyrasta z podstawy w białym marmurze, zwracając uwagę swoim oryginalnym designem. Jej wysokość idealnie dopasowano do wanny. Wyposażona jest w regulator ceramiczny, automatyczny przełącznik wanna/natrysk, regulator strumienia, metalową rączkę.

Marmurowa wyspa kreuje niepowtarzalną, nastrojową strefę kąpeli, wieczorem spowitą blaskiem świec ustawionych na dwóch stolikach o okrągłych kamiennych blatach i półokrągłych metalowych podstawach. Całość odbija się w ogromnym zwierciadle oprawionym w dekoracyjną, srebrną ramę.



Baterie kolekcji *Fiesta*: a) bateria bidetowa stojąca, b) bateria umywalkowa stojąca, c) bateria umywalkowa stojąca nablátowa, d) bateria umywalkowa stojąca z obrotową wylewką

W dzień, dzięki dużemu oknu tarasowemu, łazienka napelnia się naturalnym światłem. Dwie umywalki nablátowe w kształcie mis o cienkich rantach ustawione są na białym blacie. Doskonale komponują się z nimi stojące baterie nablátowe *Fiesta*, które stanowią komplet z modelem przy wannie. Oszczędne w formie, ale bardzo eleganckie, wyposażone zostały w regulator ceramiczny, mają też obrotowe wylewki. Dopasowano do nich akcesoria łazienkowe *Grace*: dozownik na mydło ze szkła mlecznego i chromu, szklanki na szczoteczki, a także dyskretne wieszaki na ręczniki.

Pod umywalkami widoczne są szafki z ciemnego drewna – ten mocniejszy akcent kolorystyczny wprowadzono, aby nieco przełamać dominację bieli i szarości. Proste lustro, które wypełnia wielką wnękę w strefie umywalk, potęguje wrażenie głębi i optycznie powiększa pomieszczenie.

Kompozycja łącząca przeszłość i nowoczesność jest kwintesencją francuskiego eklektyzmu, mieszającego style, epoki i w efekcie tworzącego zupełnie nową, spójną całość.

Aranżacja zachwyca – odwołaniami do tradycji i luksusem na miarę XXI wieku, lekkością i wdziękiem, dekoracyjnymi detalami. Zachwyca, jak Francja.

W eleganckiej linii baterii *Fiesta* znalazło się osiem modeli przeznaczonych do łazienki oraz jedna bateria kuchenna. Wszystkie baterie wyróżnia zaokrąglona forma, charakterystyczne cienkie i długie uchwyty, a także lśniącą chromowaną powłoką. Zestaw do łazienki oprócz wymienionej





Baterie kolekcji *Fiesta*: a) bateria natryskowa ścienna, b) bateria wannowa ścienna, c) bateria wannowa wolnostojąca, d) bateria natryskowa podtynkowa



baterii wannowej wolnostojącej i umywalkowej nabladowej tworzą baterie umywalkowe: stojąca z korkiem spustowym typu *klik-clak* oraz stojąca z obrotową wylewką. Nie mogło zabraknąć również baterii wannowej ściennej z automatycznym przełącznikiem wanna/natrysk z blokadą, natryskowej ściennej i bidetowej stojącej wyposażonej w automatyczny korek spustowy i regulator strumienia z przegubem kulowym. Obok nich znalazła się także dwufunkcyjna bateria natryskowa podtynkowa z pasującą do całej kolekcji owalną maskownicą. Baterię wyposażono w zestaw elementów wewnętrznych i natynkowych oraz dwufunkcyjny przełącznik. Linię uzupełnia bateria zlewozmywakowa stojąca z długą obrotową wylewką, która umożliwi komfortowe mycie i utrzymanie w czystości zlewozmywaka. Wszystkie modele mają regulatory ceramiczne.

Kolekcja *Fiesta* pozwoli na kompleksowe wyposażenie domu w funkcjonalną armaturę o estetycznej linii wzorniczej, świetnie komponującą się z akcesoriami i dodatkami dekoracyjnymi o okrągłej formie. Natomiast solidne wykonanie baterii oraz wyposażenie ich w rozwiązania praktyczne zapewnią komfort i zadowolenie podczas codziennego użytkowania.

FERRO Spółka Akcyjna  
ul. Przemysłowa 7, 32-050 Skawina  
tel. +48 12 25 62 100  
e-mail: [info@ferro.pl](mailto:info@ferro.pl)  
[www.ferro.pl](http://www.ferro.pl)

**FERRO**<sup>®</sup>  
GRUPA FERRO



## Jakie płytki do łazienki

Najpopularniejszym materiałem do wykończenia zarówno ścian, jak i podłóg w łazience są płytki ceramiczne. Są bowiem łatwe do utrzymania czystości, trwałe i dają niemal nieograniczone możliwości aranżacji wnętrza.



Wybierając **płytki do łazienki**, zwracamy zwykle uwagę jedynie na ich wygląd, czasami również na cenę, bardzo rzadko natomiast zastanawiamy się nad ich parametrami technicznymi. To błąd. Kupując bowiem wymarzone płytki do łazienki, powinniśmy również skupić się na kilku ważnych parametrach technicznych.

Jednym z nich jest **nasiąkliwość**. Mierzy się ją w procentach – im mniejsza jest wartość, tym mniejsza jest nasiąkliwość płytek. Płytki stosowane w łazience (szczególnie wewnątrz kabiny prysznicowej) powinny mieć niską nasiąkliwość – na poziomie 3%.

Innym ważnym parametrem jest **antypoślizgowość**. Oznacza się ją w skali od **R9** do **R13**, przy czym ostatnia wartość określa płytki najmniej śliskie.

Podłoga w łazience powinna być bezpieczna, dlatego kupując płytki do jej wykończenia, powinniśmy wybrać takie, które są pokryte specjalnym, antypoślizgowym impregnatem lub szkliwem,







Fot. Ceramstic

z różnego rodzaju żłobieniami czy wzorami. Nie poleca się natomiast stosowania płytek szklawionych, ponieważ ich powierzchnia w połączeniu z wodą staje się bardzo śliska.

Warto również pamiętać, że na podłodze absolutnie nie można układać płytek ściennych, gdyż są one mniej odporne na zarysowania, uderzenia, ścieranie, są mało wytrzymałe i śliskie.



Fot. Tubądzin

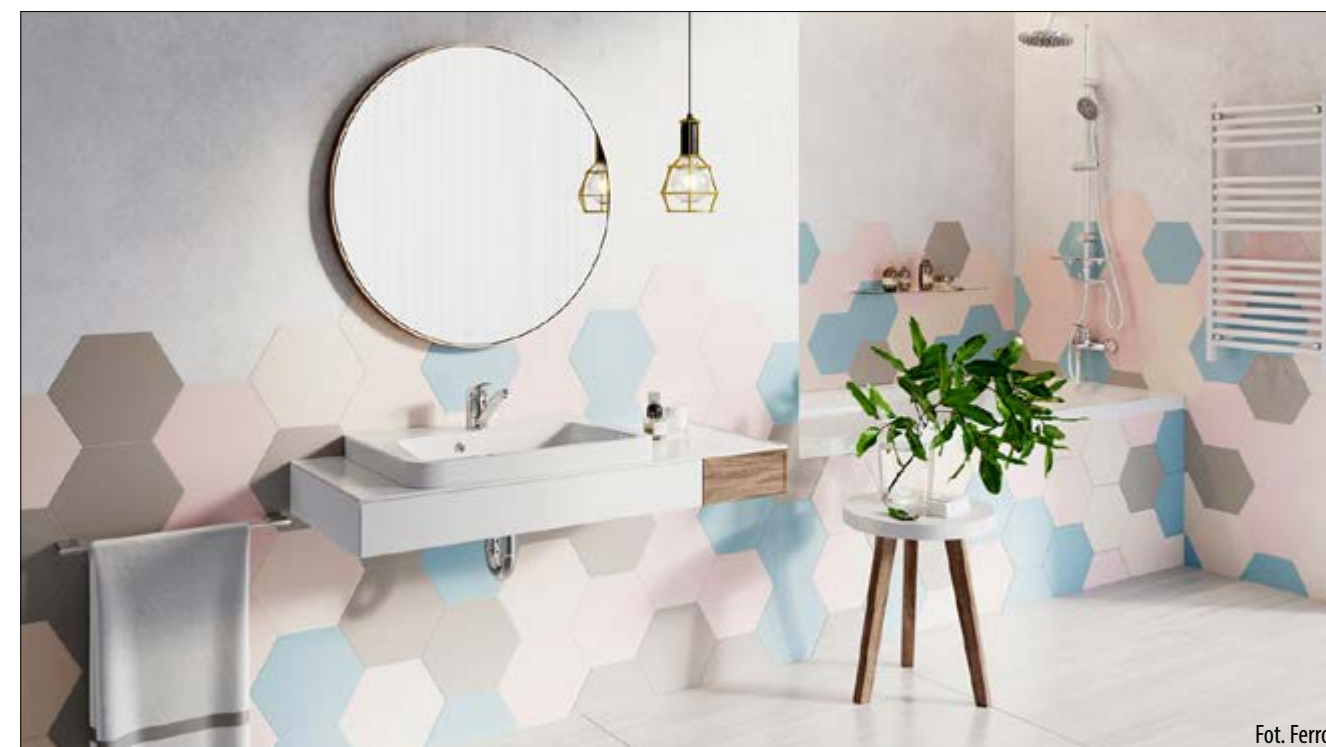
Do pokrywania ścian i podłóg w łazience bardzo dobrze sprawdzają się **gresy**. Są one bowiem mało nasiąkliwe, odporne na uderzenia, ścieranie i wszelkie zarysowania, są także antypoślizgowe. Oferowane są ponadto w wielu kolorach, wzorach i fakturach. Do ich przyklejania stosuje się specjalne zaprawy klejące.

Należy pamiętać, że łazienka, pralnia i suszarnia nazywane są pomieszczeniami wilgotnymi lub mokrymi, dlatego przy ich wykańczeniu trzeba zwrócić uwagę na odpowiednie zabezpieczenie ich przed wilgocią. Płytki ceramiczne, a także materiały do ich układania i wykańczania nie są, jak się powszechnie uważa, wodoszczelne,



Fot. Ceramstic

a jedynie wodoodporne. Dlatego w łazienkach czy innych pomieszczeniach tzw. mokrych należy stosować różne **rozwiązania hydroizolacyjne**, które dadzą gwarancję pełnego zabezpieczenia pomieszczenia przed wodą i wilgocią oraz zapewnią trwałość całej okładziny ceramicznej.



Fot. Ferro



## Inspirujące kolekcje płytek do łazienki

Prezentujemy Państwu kolekcje marki CERAMSTIC.

**Alchemia.** Czerni i bieli to warianty kolorystyczne, które prawdopodobnie nigdy nie wyjdą z mody. Monochromatyczne, kontrastujące zestawienia dają niezwykle dynamiczny, a jednocześnie elegancki efekt aranżacyjny. Kolekcja, której każdy element – niczym magicznie zaklęty – skrywa zachwycające piękno. Połączenie czerni i bieli płytek tworzy najdoskonalszą harmonię. Rozkoszuj się kąpielą we wnętrzu łazienki Alchemia i pozwól się zahipnotyzować jej czarem. Czerni i bieli nie muszą być nudne, gdy towarzyszy im ciekawa struktura i misterna ornamentyka.



**Instinct.** Czerni i bieli w interpretacji Ceramstic to między innymi niezwykle plastyczne dekory Instinct. Kolekcja glazury ozdobiona zróżnicowanym rysunkiem kamienia, o powierzchni wykończonej w połysku. Płytki ceramiczne Instinct występują w dwóch odcieniach – White oraz Graphite. Kolekcja świetnie sprawdzi się w łazienkach w stylu klasycznym, jednak nietypowa kolorystyka i oryginalne mozaiki ceramiczne wnoszą nieco skandynawski klimat. Glazura Instinct komponuje się z podłogą Sky, szczególnie w połysku.





**Bohemian.** Kolekcja płytek Bohemian inspirowana duchem cyganerii artystycznej. Głęboki i tajemniczy odcień oberżyny skonstrastowany z eleganckim, chłodnym i powabnym beżem są niczym emanacja pięknej muzy artysty. Dla wielbicieli delikatniejszych wzorów dobrą propozycją będzie kolekcja Bohemian, w której dominują odcienie głębokiego fioletu i chłodnego beżu, a połyskująca powierzchnia delikatnie przebija wzór kabaretki. To propozycja niezwykle eteryczna i pełna kobiecości. Z kolekcją pięknie łączą się dekoracje Ornament, zainspirowane bliskowschodnią ornamentyką i Cabaret z delikatnym motywem kwiatów pokrytych koronką. To idealna propozycja dla każdej kobiety, która chciałaby stworzyć w swojej łazience klimat prosto z Paryża.



**Pedra.** Pudroworóżowa glazura o smukłym, nietypowym formacie 60x25 cm, ozdobiona zróżnicowanym rysunkiem kamienia. Ozdobą kolekcji jest orientalny deseń na płytce oraz mozaiki – kamienna Inca czy szklana Paris, mieniąca się delikatnym różem i srebrzystością. Kolekcja pięknie harmonizuje z białym gresem na podłodze, np. Opp! White. Kolekcja jest ponadczasowa i sprostą wymaganiom wielbicieli subtelnej klasyki w nowoczesnym wydaniu. Zestawienie pudrowych, ciepłych barw z motywem kamienia to sposób na przytulną i ponadczasową łazienkę. Kolekcja Ceramstic Pedra to płytki bazowe utrzymane w odcieniach szarości i beżu oraz dekory inspirowane portugalskim motywem azulejo. Wzór wygląda jakby został odcisnięty w kamieniu. Wnętrze zaaranżowane kolekcją Pedra to dowód na to, że kamień niejedno ma imię.

Ceramstic  
02-231 Warszawa, ul. Jutrzenki 177  
tel. 22 223 38 08, fax 22 886 55 87  
www.ceramstic.com

**CERAMSTIC**





## Płytki cementowe i ceramiczne w marokańskim stylu – jak ułożyć efektowny wzór

**Łazienka z pięknie zaakcentowaną podłogą z płytek cementowych lub kuchnia z płytkami ceramicznymi w egzotycznym stylu to marzenie wielu osób, które przystępują do urządzania lub remontowania mieszkania. Jednak, aby osiągnąć wymarzony efekt warto skonsultować się z projektantem lub ekipą montażową oraz sporządzić plan, który będzie pomocny w realizacji projektu.**



**P** przed rozpoczęciem klejenia należy upewnić się, czy wylewka cementowa jest odpowiednio wyrównana i przede wszystkim sucha. Po otrzymaniu płytek należy je wyjąć z kartonów i rozłożyć na kilka dni w suchym pomieszczeniu, w którym będą kładzione.

Powinno się używać packi z grzebieniem 8–10 mm. Klejenie powinno odbywać się metodą kombinowaną, tj. klej należy nanieść zarówno na podłogę, jak i spód płytki. Kładąc płytki, pamiętaj, aby nie dobijać ich do podłoża poziomnicą ani gumowym młotkiem – płytki powinny być dociskane

ręcznie. Wszelkie zabrudzenia z kleju trzeba usuwać na bieżąco. Dla ułatwienia późniejszych prac przy fugowaniu zalecane jest użycie krzyżyków dystansowych 2 mm. Aby klej dobrze związał, należy pozostawić powierzchnię do wyschnięcia na co najmniej 48 godzin. W przypadku kładzenia płytek w łazienkach czy pod prysznicem zalecane jest wykonanie hydroizolacji podłoża. Płytki cementowe można stosować także przy ogrzewaniu podłogowym. Przewody grzewcze powinny być ułożone 5 mm pod płytkami, zalecamy jednak uprzednie skonsultowanie się z producentem ogrzewania.

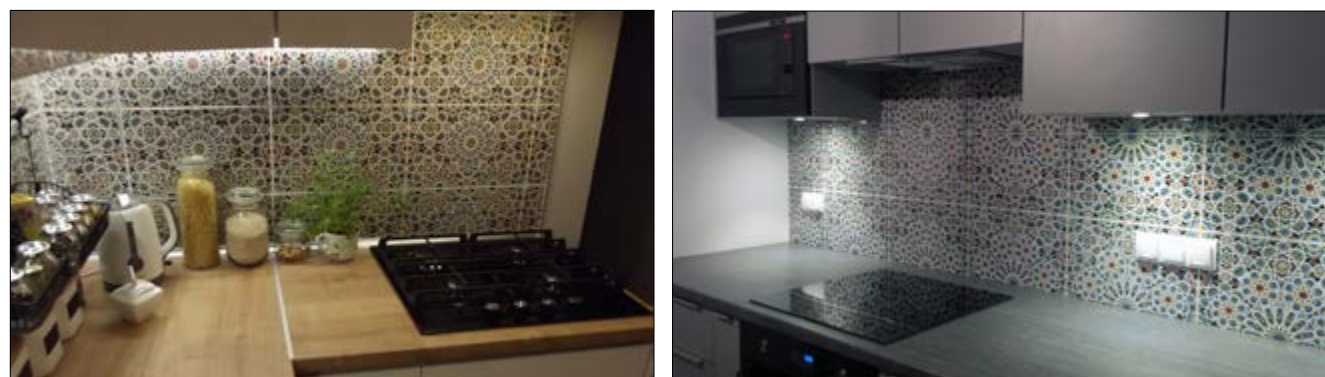
Płytki podłogowe to idealny pomysł na oryginalne wykończenie podłogi Twojego wnętrza. Dzięki wytrzymałości, która jest wynikiem hydraulicznego procesu produkcji, płytki mogą być zastosowane na podłogi we wszystkich rodzajach wnętrz, a także na balkonie.

Płytki można kłaść na tarasach przy odpowiedniej hydroizolacji podłoża. Przy układaniu płytek można skorzystać z zamieszczonego na naszej stronie symulatora, który pozwala na optymalny dobór wzorów i kolorów w zależności od wnętrza, pod adresem: [cerames.pl/symulator](http://cerames.pl/symulator).

Niezbędnym elementem w trakcie układania płytek jest ich odpowiednia impregnacja. Impregnat nie tylko chroni płytkę przed gromadzeniem się brudu, ale także zabezpiecza przed powstawaniem wszelkiego rodzaju plam i zacieków. Impregnaty świetnie zabezpieczają przed wszelkimi plamami i zabrudzeniami. Dzięki nim płytka wygląda jeszcze piękniej i można uzyskać efekt naturalnego lub pogłębionego koloru.







Warto pamiętać, że na każdym etapie impregnacji płytki musi być sucha i czysta. Płytki cementowe wymagają impregnacji dopiero po kilku latach, na co wpływa eksploatacja podłoża, zazwyczaj ponowna impregnacja następuje po 3–5 latach.

Płytki ceramiczne ściennie są z kolei ciekawą alternatywą wykorzystania oryginalnego marokańskiego wzornictwa. Płytki marokańskie tworzą fantastyczne wykończenie każdego pokoju. Połączenie kilku płytek tworzy niepowtarzalny wzór. Dzięki swojej kolorystyce oraz łatwości montażu odnajdą się w każdym budownictwie. Płytki prezentują się bardzo dobrze zarówno jako wykończenie projektu, jak i bazowa płytka ścienna. W ich przypadku dwie płytki tworzą jeden zestaw, czyli wzór płytek. Niekiedy wykorzystywane są bordery na obrzeżach płytek.

Cerames  
ul. Jana Styki 12/3  
03-928 Warszawa  
[www.kolorymaroka.pl](http://www.kolorymaroka.pl)  
[www.cerames.pl](http://www.cerames.pl)





## Izolacja przeciwwilgociowa w łazience

**Źle wykonana izolacja przeciwwilgociowa w budynku to jedna z najczęstszych przyczyn powstawania grzybów w domach i mieszkaniach. Działania profilaktyczne pozwolą zminimalizować jej skutki lub pozbyć się problemu. Jednym z nich jest odpowiednie wykonanie izolacji przeciwwilgociowej w łazience.**

### Po co i czym uszczelniać?

Płytki są odporne na wilgoć, ale nie stanowią wodoszczelnego zabezpieczenia podłoża, pomimo ich małej nasiąkliwości. Jeszcze większym problemem są fugi. Gwarancje producenta dotyczące wodoodporności nie mają nic wspólnego z wodoszczelnością. Załóżmy jednak, że wszystkie materiały użyte do wykonania okładziny są wodoszczelne, ale to nie wystarczy, ponieważ przez wszelkie szczeliny, wzdłuż krawędzi wanien i brodzików woda może przesiąkać i prowadzić do zawilgocenia podłoża. Materiały uszczelniające odspajają się od płytek, armatury itp., tworząc idealne warunki do penetracji wody pod okładzinę. Zawilgocenie jest szczególnie groźne w wypadku podłoża wykonanych z gazobetonu, płyt gipsowo-kartonowych, mas gipsowych. Jego konsekwencją mogą być uszkodzenia, takie jak: wypłukiwanie spoiwa, niszczenie betonu, powstawanie rys, zagrybień i wykwitów. Miejsca narażone na czasowe oddziaływanie wilgoci i wody nazywane są wilgotnymi i mokrymi strefami budynku. Są to przede wszystkim podłoga i ściany w pobliżu kabiny prysznicowej, umywalki i wanny. Przyjmuje się, że do strefy mokrej należy cała powierzchnia podłogi i część ścian do 10 cm wysokości ponad nią.

W miejscach o podwyższonej wilgotności zaleca się stosowanie dodatkowego zabezpieczenia przed wilgocią w postaci jedno- lub dwuskładnikowych bezspoinowych folii uszczelniających lub wodoszczelnych zapraw cementowych. Materiały te są na tyle wytrzymałe, że nadają się też do izolacji balkonów, tarasów, a nawet zbiorników wodnych.

### Folia w płynie

Jest to wodna dyspersja tworzyw sztucznych, złożona ze spoiwa polimerowego, wypełniaczy i środków modyfikujących. Stosuje się ją pod ściennie i podłogowe płytki ceramiczne. Folie są dostępne w postaci gotowej do nanoszenia. Ich najważniejszą zaletą, oprócz izolacyjności, jest elastyczność, czyli możliwość kompensacji odkształceń występujących w podłożu. Należy jednak pamiętać, że folie w płynie nie zapewnią wodoszczelności pomieszczeń bez zastosowania potrzebnych akcesoriów. Dobrze jest stosować rozwiązania systemowe, które mają aprobatę ITB. System taki zawiera komplet materiałów (folie oraz akcesoria) współgrające ze sobą pod względem przyczepności i izolacji.

## Uszczelnienia dwuskładnikowe

Produkowane są najczęściej na bazie cementu portlandzkiego z dodatkiem środków poprawiających elastyczność i szczelność. Do suchej mieszanki zamiast wody dodaje się drugi komponent – emulsję polimerową. Masy dwuskładnikowe mają dobrą przyczepność do materiałów budowlanych i wysoką odporność na niskie temperatury, co pozwala na stosowanie ich na tarasach i balkonach czy nawet jako zewnętrzne izolacje ścian piwnicznych. Są odporne na sole zawarte w wodzie lub w powietrzu. Niektóre z nich są zdolne do mostkowania rys o szerokości do 0,8 mm i wykazują odporność na środowisko agresywne. Podobnie jak w przypadku folii, aby osiągnąć szczelność powierzchni przy zastosowaniu uszczelnień dwuskładnikowych, należy użyć odpowiednich akcesoriów.

## Niezbędne akcesoria

Aby skutecznie uszczelniać powierzchnie jedno- i dwuskładnikowymi foliami, trzeba zastosować kilka akcesoriów. Są to taśmy uszczelniające, narożniki i pierścienie. Taśm używa się do zabezpieczania przerw dylatacyjnych i krawędzi, np. na styku dwóch ścian lub ścian z podłogą. Narożniki uszczelniające stosuje się w wewnętrznych i zewnętrznych narożach ścian, przy podłodze. Natomiast pierścienie wklejane są przy kratkach ściekowych oraz w miejscach przejść rur instalacyjnych przez ściany i podłogi. Akcesoria wykonane są przeważnie z ekstremalnie odpornego na rozerwanie poliestru – poprzecznie elastycznego. Występująca w środkowym obszarze warstwa uszczelniająca jest wykonana z bardzo odpornego termoplastycznego elastomeru. Materiał ten ma zdolność odkształcenia poprzecznego i jest bardzo dobrze przyczepny do wszelkiego rodzaju mas uszczelniających.

### MONTAŻ AKCESORIÓW

Najpierw należy przymocować narożniki wewnętrzne i zewnętrzne. W tym celu folię elastyczną lub cementową zaprawę uszczelniającą nanosi się na podłoże w narożnikach pomieszczenia, na krawędziach połączeń ścian z podłogą i z sąsiednimi ścianami oraz wzdłuż dylatacji podkładu. Następnie w świeżo rozprowadzoną masę wtapia się perforowane pasy boczne narożników i taśm uszczelniających. Podobnie należy postąpić w przypadku izolacji podejść rur instalacji wodno-kanalizacyjnych i kratak ściekowych. Do izolacji tego typu miejsc wykorzystuje się pierścienie ściennie i przypodłogowe. Po wykonaniu zabezpieczenia newralgicznych miejsc pokrywa się masą uszczelniającą zarówno akcesoria, jak i pozostałe przewidziane do izolacji powierzchnie. Masę uszczelniającą nakłada się w dwóch warstwach. Pierwszą zawsze nanosi się pędzlem lub wałkiem malarskim, drugą – za pomocą pacy stalowej, pędzla lub wałka malarskiego. Nanoszenie drugiej warstwy można rozpocząć po całkowitym wyschnięciu pierwszej. Grubość warstwy hydroizolacji powinna wynosić od 1 do 5 mm. Wszystkie prace należy wykonywać przy temperaturze podłoża od +5 do +30°C. Świeżo wykonane powierzchnie (np. tynki, posadzki) mogą być uszczelniane po minimum 14 dniach od czasu ich wykonania. Powierzchnie uszczelnione należy chronić przez około 3 dni przed oddziaływaniem wody pod ciśnieniem.



Fot. Atlas



## Cementowe zaprawy uszczelniające

Zaprawy hydroizolacyjne sprzedawane są w postaci suchej mieszanki wysokiej jakości cementów, żywic proszkowych najnowszej generacji, wypełniaczy mineralnych oraz środków modyfikujących. Oprócz uszczelniania powierzchni pod okładzinami, na które woda działa bezciśnieniowo, można nimi izolować zbiorniki wodne. Podłożem dla zaprawy cementowej może być porowata powierzchnia mineralna, taka jak: tynk cementowy, cementowo-wapienny, podkład podłogowy, elementy betonowe i żelbetowe. Zaprawy te znajdują zastosowanie zwłaszcza w uszczelnieniach piwnic i fundamentów. Służą także do zabezpieczania przed wilgocią starych budynków i ich elementów. Mają wysoką odporność na chemikalia. Niektóre zawierają w swoim składzie wnikające w podłoże aktywne środki, które wchodzą w reakcję z wodą i tworzą krystaliczne substancje zatykające pory materiału. Minusem jest mała grubość warstwy i w związku z tym jej podatność na uszkodzenia, co może skutkować pęknięciem powierzchni i utratą wodoszczelności całej warstwy. Zaprawa może być stosowana na ścianach i podłogach, wewnątrz i na zewnątrz budynku. Zapobieganie powstawaniu glonów i grzybów jest z pewnością łatwiejsze niż ich usuwanie. Uszczelnianie pomieszczeń szczególnie narażonych na rozwój korozji, pozwala wyeliminować lub zminimalizować problem. Odpowiednio wykonana izolacja przeciwwilgociowa zapobiega powstawaniu zagrzybienia w domach i mieszkaniach. Rozwój korozji biologicznej, czyli wzrostu grzybów i glonów to jedna z konsekwencji braku izolacji. Przed wykonaniem uszczelnienia należy zapoznać się z instrukcją zawartą na opakowaniu lub karcie technicznej wyrobu i przestrzegać zasad w niej podanych.

mgr inż. Piotr Idzikowski

### JAK WYKONAĆ USZCZELNIENIE?

Podstawą skutecznego i ekonomicznego wykonania uszczelnienia jest dobrze przygotowane podłoże. Ocenę każdego podłoża zaczyna się od sprawdzenia jego podstawowych właściwości. Podłoże pod system uszczelnień powinno być nośne, tzn. mocne, stabilne i oczyszczone z kurzu, brudu, wykwitów solnych i słabo przylegających fragmentów podłoża, pozostałości starych farb, olejów i innych substancji mogących osłabić przyczepność folii bezspoinowej. Występujące na ścianach rysy i ubytki należy mechanicznie poszerzyć i wypełnić zaprawą wyrównującą. Wyrównanie powierzchni całej ściany trzeba wykonać za pomocą zaprawy tynkarskiej. Aby wyrównać powierzchnię podłóg, można wylewać cementowy podkład podłogowy. Podłoża szczególnie chłonne zaleca się zagruntować emulsją gruntującą. Dobór środka gruntującego należy poprzedzić sprawdzeniem chłonności podłoża. Jeśli charakteryzuje się ono niską nasiąkliwością, trzeba je zagruntować przy użyciu preparatów zwiększających przyczepność. W swoim składzie zawierają one kruszywo nadające podłożu chropowatość, przez co znacząco wzrasta wielkość powierzchni szczernej i wartość przyczepności. Wszystkie podłoża pyliste lub wykonane z materiałów gipsowych bądź pochodnych należy przeszlifować i odpylić. Folię można nakładać po całkowitym wyschnięciu powierzchni, potwierdzonym testem folii. Na podłożu trzeba ułożyć kawałek folii z tworzywa sztucznego, przycisnąć ją i po kilku minutach ocenić wizualnie jej powierzchnię. Jeżeli występuje skroplona para wodna, podłoże nie nadaje się do ułożenia folii.





**Wilgoci nie przepuści**

## Kompletny system izolacji przeciwwilgociowej do łazienek



**Mankiet uszczelniający SECCO® WALL**

Elastyczny ścienny mankiet uszczelniający. **Zastosowanie:** do wykonywania elastycznych izolacji miejsc przejścia ciągów hydraulicznych w ścianach oraz na podłogach, w pomieszczeniach wilgotnych i mokrych, wewnątrz i na zewnątrz budynków.



**Taśma uszczelniająca SECCO® BAND**

Elastyczna taśma uszczelniająca. **Zastosowanie:** do wykonywania elastycznych izolacji w pomieszczeniach wilgotnych i mokrych w miejscach krytycznych narażonych na duże naprężenia (ciągi podłoga ściana i naroża) wewnątrz i na zewnątrz budynków (balkony, tarasy, baseny itp.)



**Narożnik uszczelniający SECCO® CORNER IN**

Elastyczne narożniki uszczelniające. **Zastosowanie:** do wykonywania elastycznych izolacji w pomieszczeniach wilgotnych i mokrych w miejscach krytycznych narażonych na duże naprężenia (naroża wewnętrzne i zewnętrzne) wewnątrz i na zewnątrz budynków.



**Narożnik uszczelniający SECCO® CORNER OUT**

Elastyczny mankiet uszczelniający ścienny i podłogowy. **Zastosowanie:** do wykonywania elastycznych izolacji miejsc przejścia ciągów hydraulicznych w ścianach oraz na podłogach, w pomieszczeniach wilgotnych i mokrych, wewnątrz i na zewnątrz budynków.



**Środek gruntujący SECCO® GRUNT**

Środek gruntujący. **Zastosowanie:** do hydrofobizacji i wzmocnienia podłoża z betonu komórkowego, tynków cementowych, tynków gipsowych, płyt G-K, drewna i płyt drewnopochodnych, stosowany pod folie w płynie, płytki ceramiczne, wylewki, szpachlowanie. **Opakowania:** 1/5 kg



**Folia w płynie SECCO® FLEXIFOL**

Jednoskładnikowa folia w płynie. **Zastosowanie:** do wysokoelastycznych uszczelnień podłoża (betonowych, z płyt G-K i OSB, gazobetonowych, tynków, jastrychów cementowych ogrzewanych) pod pokrycia ceramiczne i kamienne w pomieszczeniach wilgotnych i mokrych. **Opakowania:** 4/6/20 kg



**Elastyczna zaprawa klejowa SECCO® CERAFIX**

Elastyczna zaprawa klejowa o wysokiej przyczepności, bez efektu osuwania się płytek. **Zastosowanie:** klejenie płytek na zewnątrz i wewnątrz budynków, do płytek ceramicznych i mozaiki szklanej, na powierzchni poziomej i pionowej (folie w płynie, tynki i posadzki cementowe, ogrzewanie podłogowe, ściany z bloczków i płyt G-K, tynki gipsowe). Także do punktowego mocowania materiałów izolacyjnych (styropian, styrodur, wełny mineralne). **Opakowania:** 25kg



## Folia w płynie Knauf Hydro Flex – skuteczne zabezpieczenie łazienki przed wilgocią i pleśnią

Trendy w aranżacji łazienek zmieniają się co jakiś czas, ale najpopularniejszym materiałem wykończeniowym od wielu lat są płytki ceramiczne. Cenimy je za łatwość utrzymania w czystości i trwałość. Są też odporne na wilgoć i zabezpieczają przed nią naszą łazienkę. Prawda jednak jak zwykle leży pośrodku. O ile płytki zapobiegają wnikaniu wilgoci w podłogę, o tyle fugi stosowane w parze z nimi nie stanowią już 100-procentowej bariery dla wody.



### Folia w płynie – niezastąpiona w każdej łazience

Aby skutecznie zabezpieczyć podłogi i ściany w łazience przed zawilgoceniem, przed ułożeniem glazury należy zastosować **folię w płynie Knauf Hydro Flex** oraz komplet specjalnych akcesoriów – taśmę, narożniki i mankiety, które uszczelniają wszystkie miejsca narażone na kontakt z wodą.

Folia w płynie Knauf Hydro Flex to płynna masa, która po nałożeniu na podłogę zastyga i tworzy **rodzaj powłoki uszczelniającej**, która nie przepuszcza wilgoci do podłoża.

Dlaczego tak ważne jest, aby w łazience wykonać hydroizolację pod płytkami? Po pierwsze eliminujemy ryzyko powstawania wykwitów, pleśni i grzybów, które nie tylko nieestetycznie wyglądają, ale także są szkodliwe dla naszego zdrowia i niszczą podłogę, doprowadzając do jej stopniowej degradacji.

Zawilgocone stropy i ściany, stają się niestabilnym podłożem dla okładziny z płytek, która z czasem może się odspajać lub pękać. Hydroizolacja z folii w płynie stanowi też zabezpieczenie podłoża w razie awarii instalacji, np. pęknięcia wężyka czy wylania się wody z pralki. Zapobiegnie szybkiemu wniknięciu wody i pomoże ograniczyć szkody.

Hydroizolacja nie jest więc wymysłem producentów chemii budowlanej, ale krokiem, od którego powinniśmy zaczynać przygotowanie podłoża przed ułożeniem płytek. Kiedyś do ochrony przed wilgocią podłogi w łazienkach stosowano papy. Teraz mamy do dyspozycji nowoczesny preparat o znacznie lepszych właściwościach, jakim jest folia w płynie.



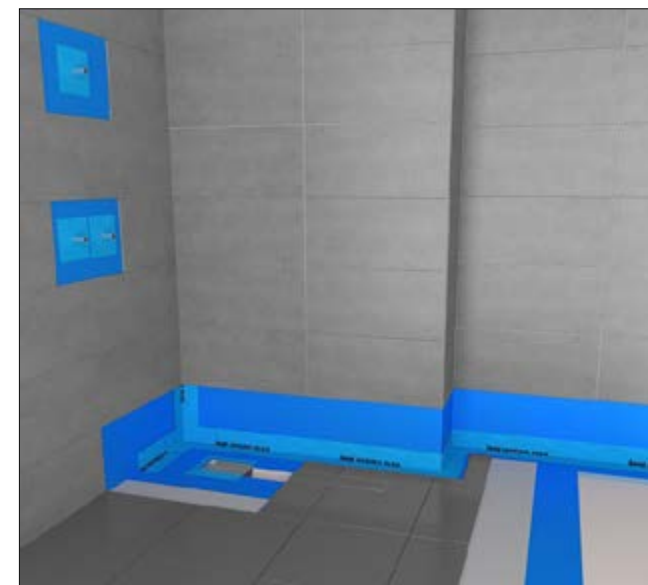
### Folia w płynie – hydroizolacja w strefach wilgotnych i mokrych

Miejsca w łazience narażone na oddziaływanie wilgoci oraz wody to tzw. **strefy wilgotne i mokre**. To przede wszystkim podłoga, a także ściany w pobliżu kabiny prysznicowej, wanny i umywalki.

Wyznaczając strefę mokrą przyjmuje się, że należy do niej cała powierzchnia podłogi i ściany przy podłodze na wysokość min. 10 cm. W przypadku ścian, podział na strefę mokrą i wilgotną zależy od tego, w jakim stopniu są one narażone na kontakt z wodą.

Przyjmuje się, że uszczelnienie z folii w płynie powinno sięgać nieco powyżej baterii lub miejsca zamocowania słuchawki prysznicowej, ale w praktyce często wykonuje się je aż do sufitu.

Folię w płynie powinniśmy zabezpieczyć ściany przy brodziku – od podłogi do sufitu oraz





min. po 50 cm po bokach, ściany za wanną – od podłogi do sufitu oraz min. po 50 cm po bokach, ścianę za umywalką – od podłogi do wysokości około 50 cm ponad jej górną krawędź oraz min. po 50 cm po bokach.

## Folia w płynie – jak ją stosować?

Folia w płynie Knauf Hydro Flex, to gotowa do użycia płynna masa, którą nakłada się bezpośrednio na podłoże. Po otwarciu opakowania wystarczy ją dokładnie wymieszać, aby wyrównać konsystencję. Do nakładania folii w płynie nie potrzebujemy specjalistycznych narzędzi – można użyć pędzla, wałka lub szczotki.

Folia w płynie Knauf Hydro Flex ma niebieski kolor, dzięki temu od razu widzimy, czy dokładnie i równomiernie pokrywamy całe podłoże. Aplikacja folii w płynie jest bardzo łatwa – Knauf Hydro Flex to produkt zarówno dla profesjonalistów, jak i osób, które samodzielnie chcą wykonać remont łazienki.

Folia w płynie Knauf Hydro Flex łatwo i równomiernie się rozprowadza, ale należy prawidłowo przygotować podłoże, na które będzie nakładana. Powinno być stabilne i suche, oczyszczone z kurzu, brudu, słabo przylegających fragmentów podłoża oraz plam z tłuszczu i olejów. Folia w płynie Knauf, w przeciwieństwie do innych tego typu produktów dostępnych na rynku, nie wymaga stosowania dodatkowego środka gruntującego na standardowych powierzchniach.

Preparat gruntujący powinniśmy zastosować tylko na podłożach bardzo wymagających – porowatych tj. beton komórkowy (grunt szczepny), pyłących i słabo związanych (wymagany środek



głęboko gruntujący, np. Knauf Spezialhaftgrund lub Knauf Tiefengrund). Na wymagających podłożach powinniśmy położyć minimum 3 warstwy folii w płynie.

Powłokę uszczelniającą z folii w płynie Knauf Hydro Flex otrzymujemy poprzez dwukrotne pokrycie podłoża produktem. Pierwszą warstwę nakładamy w dowolnym kierunku i czekamy aż wyschnie. Drugą aplikujemy prostopadle do pierwszej warstwy. Folia w płynie Knauf Hydro Flex spośród innych produktów na rynku wyróżnia się bardzo dużą wydajnością – jej zużycie to tylko 0,4 kg/m<sup>2</sup>.

Aby uzyskać właściwą izolację podłoża, wystarczy nałożyć ją w warstwach o grubości 3 mm. Już przy tak cienkiej powłoce folia w płynie Knauf Hydro Flex zapewnia 100% wodoszczelność. Aby wzmocnić narożniki, wpusty i przejścia rur, zabezpieczamy je dodatkowo taśmami i mankietami uszczelniającymi Knauf Hydro Flex, wtapiając je w warstwę folii.

Połączenia ścian i podłóg są najbardziej narażone na powstawanie pęknięć, dlatego oprócz folii w płynie stosujemy taśmę uszczelniającą. Do zabezpieczenia narożników wewnętrznych i zewnętrznych wykorzystujemy specjalne narożniki uszczelniające.

Przepusty rurowe w ścianach i odpływy kanalizacyjne w podłodze izolujemy mankietami uszczelniającymi ściennymi oraz podłogowymi. Akcesoria uszczelniające w połączeniu z folią w płynie Knauf Hydro Flex tworzą niezawodny system hydroizolacji przeciwwilgociowej. Dowiedz się więcej o hydroizolacji łazienki »

Płytki ceramiczne można układać najwcześniej po upływie 12 godz. od naniesienia ostatniej warstwy hydroizolacji. Pamiętajmy, że gotową izolację z folii w płynie trzeba chronić przed uszkodzeniami.



facebook.com/knaufpolska  
instagram.com/knaufpolska  
youtube.com/KnaufBudowaiRemont

KNAUF Sp. z o.o.  
ul. Światowa 25, 02-229 Warszawa  
www.knauf.pl





## PCI Lastogum – kompleksowe uszczelnienie nowoczesnej łazienki



- do łazienek i pomieszczeń mokrych
- na ściany i posadzki
- pod okładziny ceramiczne, kamienne i szklane

## Nowe potrzeby: od łazienki do oazy wypoczynku i rekreacji

Obserwowany w ostatnim czasie trend ku rosnącej dbałości o ciało powoduje wzrost wymagań stawianych łazienkom. Higiena jak zawsze stoi na pierwszym miejscu, ale coraz częściej dochodzi do głosu aspekt rekreacji w komfortowych warunkach. Nowoczesna łazienka staje się więc miejscem wydłużonego wypoczynku po trudach dnia.

Producenci płytek i armatury łazienkowej próbują dopasować swoją ofertę do tych nowych potrzeb użytkowników łazienek, oferując płytki wielkoformatowe, bezprogowe brodziki i armatury z regulacją strumienia wody. Konsekwencją tego są z kolei rosnące wymagania co do długowieczności i niezawodności zespolonych uszczelnień podpłytkowych.

**PCI**<sup>®</sup>  
Für Bau-Profis

## Woda nie ma szans

Bardzo szybka  
hydroizolacja podpłytkowa  
PCI Lastogum<sup>®</sup>

- Układanie płytek po 2 godzinach
- Atrakcyjna cena za m<sup>2</sup>
- Przyjazna dla środowiska

A brand of  
**BASF**  
We create chemistry





- armatury łazienkowe z regulacją strumienia wody
- płytki wielkoformatowe
- brodziki podpłytkowe (bezprogowe)

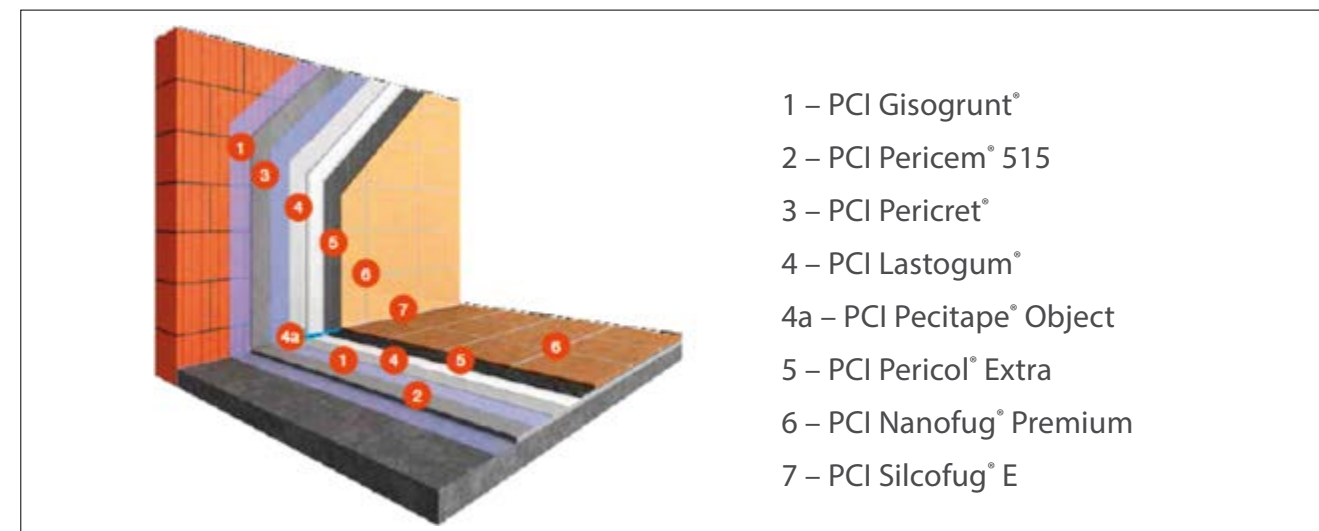
Rozwiązaniem, które perfekcyjnie spełnia te oczekiwania jest powłoka uszczelniająca **PCI Lastogum**.

## Zalety uszczelnienia PCI Lastogum

- Gotowa do użycia.
- Dostępna w dwóch kontrastowych kolorach – szarym i białym – w celu łatwej optycznej kontroli pokrycia izolowanej powierzchni.
- Biały kolor drugiej warstwy zapobiega negatywnym efektom kolorystycznym w przypadku okładzin przezroczystych, np. mozaiki lub płytek szklanych.
- Bardzo wysoka elastyczność – mostkuje ewentualne wtórne rysy w podłożu o rozwarości min. 0,75 mm.
- Brak rozpuszczalników czy innych substancji toksycznych – produkt ekologiczny, przyjazny dla środowiska i bezpieczny dla zdrowia zarówno wykonawcy uszczelnienia, jak i użytkownika.
- Minimalizacja odpadów dzięki optymalnemu zróżnicowaniu wielkości opakowań: 4, 8 i 25 kg.
- Wyjątkowo szybki czas schnięcia. W temperaturze pokojowej (ok. +20°C) już po 1 godzinie od nałożenia pierwszej warstwy można nakładać drugą warstwę, a po kolejnych 2 godzinach druga warstwa nadaje się do przyklejania płytek.
- Jakość potwierdzona niezależnymi aprobatami i świadectwami, takimi jak np.:
  - Aprobata Techniczna ITB nr AT-15-6317/2012,
  - Świadectwo badań Uniwersytetu Technicznego w Monachium,
  - Deklaracja Produktu Ekologicznego niemieckiego Instytutu Budownictwa i Środowiska (IBU).

## Pewna, szybka i elastyczna praca w systemie

PCI oferuje perfekcyjnie dopasowane do siebie produkty, tworzące razem niezawodny system. **PCI Gisogrund** zapewnia bezpieczne i szybkie zagruntowanie podłoża. Uszczelnienie **PCI Lastogum** z taśmą **PCI Pecitape Objekt** oraz narożnikami i manszetami chronią skutecznie przed wilgocią i stanowią idealne podłoże dla okładziny płytkowej.



- 1 – PCI Gisogrund®
- 2 – PCI Pericem® 515
- 3 – PCI Pericret®
- 4 – PCI Lastogum®
- 4a – PCI Pecitape® Object
- 5 – PCI Pericol® Extra
- 6 – PCI Nanofug® Premium
- 7 – PCI Silcofug® E





## System łazienkowy PCI krok po kroku

**1. Gruntowanie.** Podłoże musi być suche, mocne, czyste i pozbawione warstw zmniejszających przyczepność. Na podłoża chłonne najlepiej nadaje się **PCI Gisogrund**. Na podłożach cementowych i cementowo-wapiennych należy rozcieńczyć go wodą w proporcji 1:1 do 1:2. Podłoża gipsowe i płyty kartonowo-gipsowe – gruntować bez rozcieńczania.



**2. Uszczelnienie narożników, połączeń i przejść instalacyjnych.** W narożach ściana/ściana i ściana/posadzka należy przy użyciu **PCI Lastogum** wkleić taśmy **PCI Pecitape Objekt**. Przejścia króćców rur wodociągowych uszczelnić manszetami **PCI Pecitape 10x10 cm**, także wklejonymi na **PCI Lastogum**. W przejściach rur kanalizacyjnych i wokół odpływów wkleić na **PCI Lastogum** manszety **PCI Pecitape 42,5x42,5 cm**, w których wycięto otwór, dopasowany do średnicy przejścia rurowego czy odpływu podłogowego.



Po naklejeniu taśm i manszet należy także przesmarować ich krawędzie masą **PCI Lastogum**.



**3. Pierwsza warstwa uszczelnienia.** Za pomocą wałka lub pędzla nanieść na całą powierzchnię pierwszą warstwę uszczelnienia **PCI Lastogum** (szarego). Nałożona warstwa powinna być możliwie jak najcieńsza, ale musi całkowicie kryć powierzchnię (kolor podłoża nie powinien przez nią prześwitywać). Orientacyjne zużycie: 550–600 g/m<sup>2</sup>.



**4. Druga warstwa uszczelnienia.** Już po godzinie można położyć drugą warstwę **PCI Lastogum** (białego). Należy nią pokryć także krawędzie wbudowanych w uszczelnienie taśm i manszet. Po całkowitym wyschnięciu uszczelnienia można zamontować wanny i brodziki. Po ok. 1–2 godzinach od nałożenia drugiej warstwy **PCI Lastogum** można przystąpić do wyklejania płytek. Zużycie produktu w drugiej warstwie to także około 550–600 g/m<sup>2</sup>.



**5. Wyklejanie płytek.** Zależnie od formatu i materiału, z którego wykonano płytki, zaleca się użycie do ich przyklejenia odpowiedniego kleju PCI, np.: **PCI Pericol Extra**, **PCI Pericol Flex**, **PCI Nanolight** lub **PCI Carraflex**.



**6. Fugowanie.** Optymalna zaprawa do fugowania płytek ceramicznych lub szklanych to **PCI Nanofug Premium**. Do okładzin kamiennych zaleca się **PCI Carrafug**.



**7. Uszczelnienie elastyczne.** W wewnętrznych narożach ścian, na styku ścian i posadzki, przy przejściach instalacyjnych oraz w miejscu styku okładziny płytkowej ze stolarką i wbudowanymi elementami wyposażenia należy wykonać spoinowanie elastyczne uszczelniaczem silikonowym **PCI Silcofug E**. W przypadku okładzin kamiennych należy użyć uszczelniacza **PCI Carraferm**.

BASF Polska Sp. z o.o.  
Dział Chemii Budowlanej  
ul. Wiosenna 12, 63-100 Śrem  
www.pci-polska.pl, pci-polska@basf.com

**PCI**<sup>®</sup>  
Für Bau-Profis







## Nowoczesne systemy odpływowe – EasyClean

Prezentowany odpływ EasyClean został zaprojektowany w odpowiedzi na oczekiwania użytkowników, aby poprawić komfort codziennego korzystania z umywalki. Nasz nowy unikalny model odpływu EasyClean łączy staranny design z niespotykaną dotąd na rynku funkcją czyszczenia z góry.



EasyClean to przyjazny dla użytkownika syfon. Docenimy go, jeśli chcemy szybko i w prosty sposób utrzymać w naszej łazience czystość i higienę. Ze względu na łatwość czyszczenia może być z powodzeniem stosowany również w miejscach publicznych. EasyClean jest wstępnie złożony, a dzięki swojej konstrukcji pozwala na elastyczność w montażu. Posiada też pełną gamę dodatkowych akcesoriów. W pełni wpisuje się w filozofię naszej firmy: chcemy tworzyć produkty estetyczne i łatwe w instalacji.

### EasyClean – rewolucja w utrzymaniu czystości

Najważniejszym atutem nowego syfonu jest to, że jest wręcz dziecinnie prosty w czyszczeniu. Instalując go pod umywalką, można zapomnieć o stosowaniu szkodliwych chemikaliów, podstawianiu wiader i misek czy niewygodnych pozycjach roboczych w trakcie pracy przy przepychaniu zapchanego odpływu.

Syfon EasyClean to nowy, opatentowany model syfonu, który daje się oczyścić bez potrzeby odkręcania zbiornika dolnego i bez uciążliwości związanych z ponownym zakładaniem uszczelek. Aby to zrobić, należy jedynie wyjąć górną część z gniazda odpływu, opłukać i umieścić z powrotem na swoim miejscu.



1  
Unieś odpływ z otworu odpływowego.



2  
Wypłucz pod bieżącą wodą.



3  
Umieść odpływ z powrotem w otworze odpływowym.

### EasyClean – łatwy montaż

Tak jak wszystkie syfony firmy PreveX, również EasyClean jest fabrycznie złożony. Jego konstrukcja pozwala na możliwość regulacji w pionie, aby dostosować położenie syfonu do powierzchni montażu. Dzięki temu użytkownik może zaoszczędzić czas i jednocześnie dostosować syfon do swoich potrzeb.

EasyClean – sprawdzi się z umywalkami o grubości ścian 35–55 mm, ze zintegrowanym przelewem. Nablatowych i wpuszczanych w blat.



Połączenia do odpływu o średnicy 40 mm, w połączeniu z reduktorem do średnicy 32 mm.



### EasyClean – design i personalizacja

Nowy EasyClean 40 umożliwia użytkownikom personalizowanie swojego odpływu poprzez zastosowanie dolnych, kolorowych pierścieni. Designerskie pierścienie są dostępne w kolorze czarnym lub chromowanym, można na nich również umieścić logo. To ciekawa opcja, jeśli syfon nie jest schowany w szafce i stanowi jeden z elementów ozdobnych łazienki.

### EasyClean – akcesoria

Odpływ EasyClean posiada pełną gamę akcesoriów. W zależności od preferencji można wybrać dowolne zamknięcie odpływu, a w zależności od potrzeb montażowych – rodzaj podłącza.



- 1 – sitko
- 2 – klik-klak – korki
- 3 – zestawy przelewowe
- 4 – korek chromowany
- 5 – designerskie pierścienie





### EasyClean – zwycięzca konkursu Dobry Wzór

EasyClean – syfon umywalkowy firmy Prevox otrzymał nagrodę Instytutu Wzornictwa Przemysłowego w 26. edycji konkursu Dobry Wzór w kategorii DOM. Jury konkursu podkreśliło wyjątkowe walory innowacyjne produktu, na które składają się: design, rozwiązania techniczne, cechy użytkowe i niestandardowe podejście do produktu. EasyClean otrzymał rekomendację jako praktyczne rozwiązanie problemu wdrożone masowo, co według jury stanowi esencję designu.



Prevox Sp. z o.o.  
ul. Cisowa 9, Niepruszewo, 64-320 Buk  
tel. 61 8968200  
sprzedaz@prevex.com, www.prevex.com



## EasyLine – nowoczesne odwodnienie liniowe z unikalnymi funkcjami regulacji

**NOWOŚĆ!** Wybierz styl, unikalne funkcje regulacji i prosty montaż

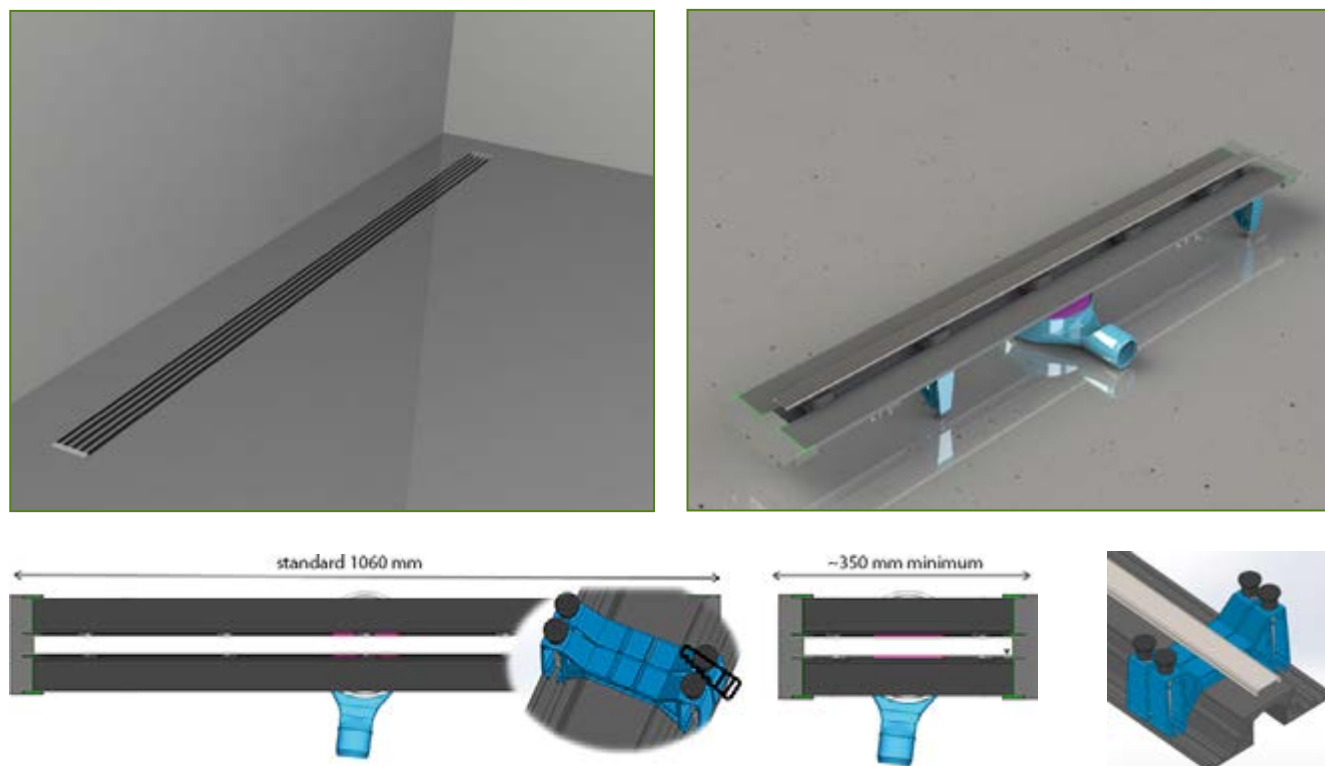
Łazienka doskonała? Coraz częściej oznacza to miejsce, w którym design ma podobnie dużą wartość, jak funkcjonalność. Od drobnych sprzętów po zmianę całkowitą, jaką jest m.in. odejście od tradycyjnych brodzików na rzecz odwodnienia liniowego. Jeśli do tej pory myśleliście, że to rozwiązanie nie jest dla was – pomyślcie raz jeszcze!



Nowy odpływ liniowy EasyLine marki Prevox można zainstalować w niemal każdej łazience. Pozwala na to cała gama zastosowanych w nim rozwiązań. Jednym z nich jest funkcja wielu regulacji. Profil można przycinać na długość w przedziale od 350 do 1070 mm. Można także regulować wysokość ułożenia rusztu oraz wysokość samego profilu.

EasyLine pasuje niezależnie od warunków montażu, tj. grubości powierzchni i podłoża. Rotacyjny syfon Easyloc z podłączem 40/50 mm umożliwia podłączenie odpływu z dowolnego kierunku.





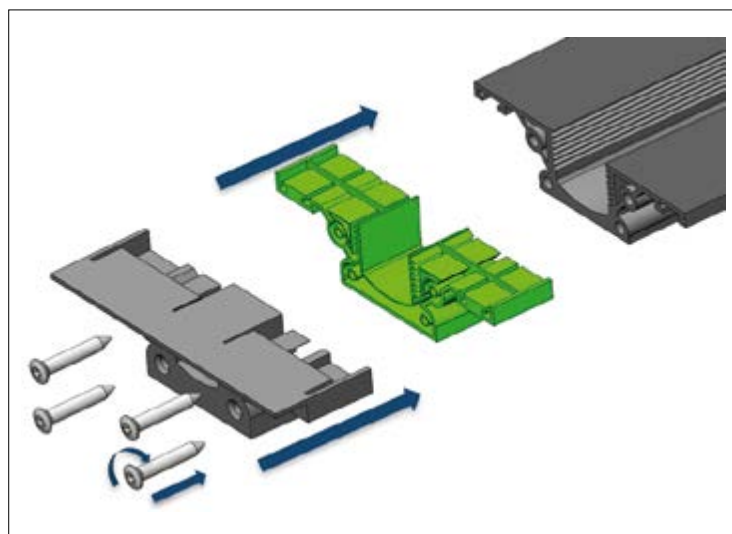
Jego unikatowa budowa zapewnia też wydajny przepływ oraz, co niezbędne w odpływach prysznicowych, bardzo łatwe czyszczenie.

Instalatorzy dodatkowo docenią **EasyLine** za całą serię przemyślanych rozwiązań, które ułatwią im montaż: nóżki, które można wykorzystać jako znacznik przy przycinaniu profilu oraz rusztu; dedykowany kluczyk do osadzenia śrub regulujących wysokość rusztu czy fakt, że każde opakowanie poza produktem zawiera także odpowiednie materiały uszczelniające.

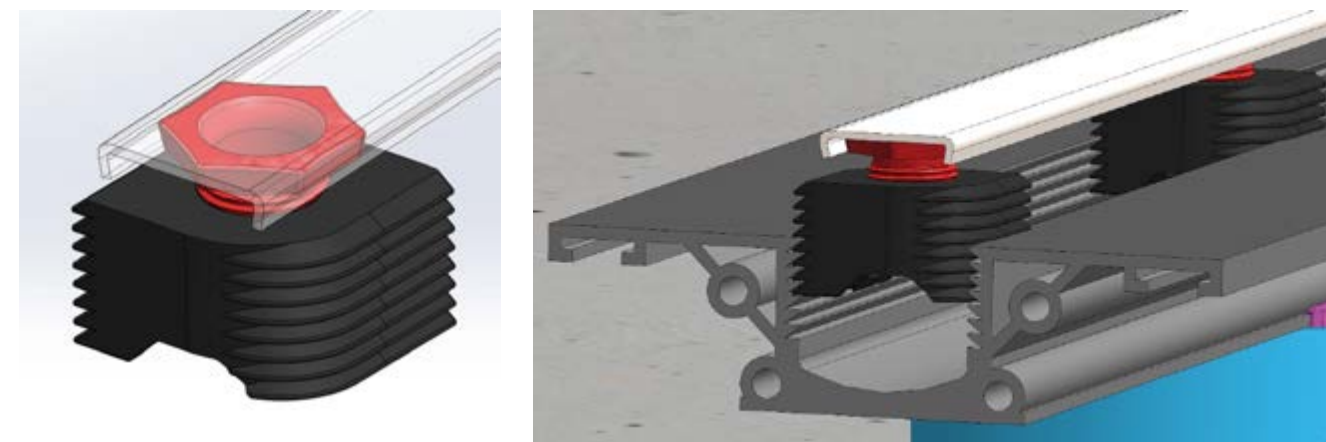
A co zobaczymy po montażu? Dyskretny, stylowy ruszt (polerowany lub szczotkowany), który w naturalny sposób wpisze się w wybrany styl podłogi. Dla użytkownika odwodnienie liniowe **EasyLine** oznacza realizację marzenia o nowoczesnie zaprojektowanej łazience, która spełnia wszystkie wymagania, m.in. designu, wymogi higieny (łatwe i szybkie czyszczenie) oraz funkcjonalności (wysoka przepustowość).

#### **EASYLINE to:**

- **Dowolna regulacja** – w tym unikalne, innowacyjne dostosowanie wysokości ułożenia rusztu (w procesie patentowym).
- **Elastyczność** – m.in. regulowana wysokość syfona oraz uniwersalne podłącze o średnicy 40/50 mm.



- **Łatwy montaż** – dowolna długości profilu i rotujący syfon umożliwiający podłączenie odpływu z dowolnego kierunku.
- **Stylowy design** – kilka kompatybilnych wzorów rusztów do wyboru. Możliwość brandowania.
- **Sprytne udogodnienia** – m.in. nóżki, które można wykorzystać jako znacznik przy przycinaniu profilu oraz rusztu przed montażem.
- **Zadowolenie użytkownika** – zapewnione przez wysoką jakość wykonania, wydajność oraz prostotę i higienę użytkowania.



#### **EASYLINE w pigułce:**

- **EasyLine** można zainstalować w każdej łazience, niezależnie od warunków montażu, tj. grubości i powierzchni podłoża.
- Profil można przycinać na długość w przedziale od 350 do 1070 mm.
- Regulowana wysokość do poziomu płytki 85 lub 105 mm.
- Regulowana wysokość rusztu do profilu 9–35 mm.
- Wydajny przepływ do 48 l/min.
- Syfon czyszczony z góry!
- Każde opakowanie **EasyLine** zawiera odpowiednie materiały uszczelniające, jak mata oraz klej, zgodnie z wymaganiami rynku.

Więcej szczegółów na temat naszych produktów na stronie [www.prevex.com](http://www.prevex.com)

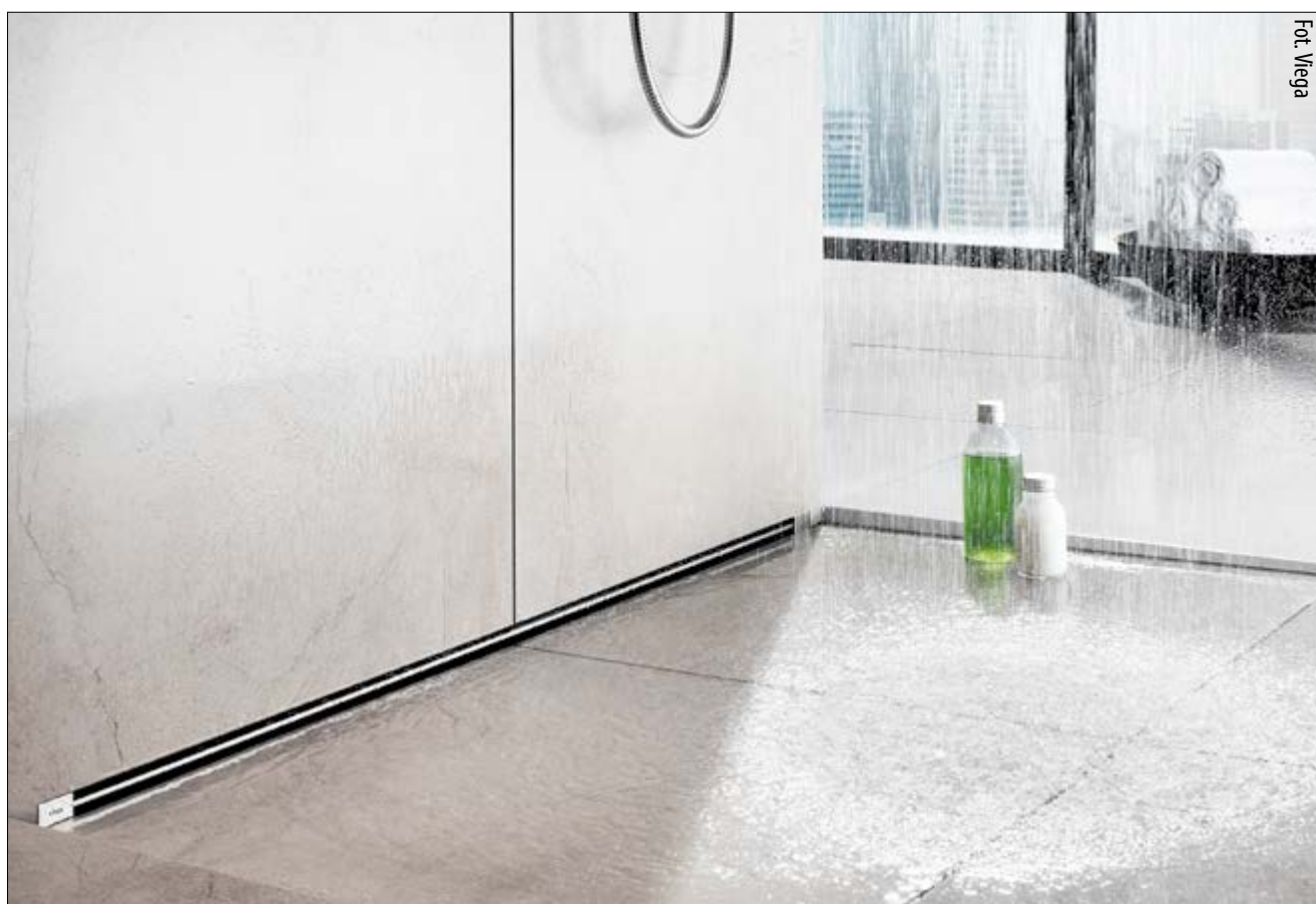
Prevex Sp. z o.o.  
ul. Cisowa 9, Niepruszewo, 64-320 Buk  
tel. 61 8968200  
[sprzedaz@prevex.com](mailto:sprzedaz@prevex.com), [www.prevex.com](http://www.prevex.com)





## Prysznic bez kabiny i bez brodzika

**Prysznice bez brodzika, zaaranżowane na poziomie posadzki, są nie tylko bardzo wygodne, ale i bardzo estetyczne. Oferowane przez producentów odwodnienia liniowe pozwalają na efektowną aranżację łazienek, a także komfortowe korzystanie z pryszniców. Można je montować nie tylko w nowo budowanej łazience, ale także w remontowanej.**



## Odpływy liniowe i narożne

**Liniowe odwodnienia prysznicowe** są montowane w niszy natrysków (wraz z posadzką tworzą jednolitą płaszczyznę). Ich konstrukcja umożliwia wyraźne oddzielenie przestrzeni suchej od mokrej i eliminuje konieczność montażu brodzika. Dotychczas, aby uniknąć montażu brodzika, stosowano odpływy umiejscowione centralnie w kabynie – posadzka wymagała odpowiednich spadków z czterech stron (np. w kształcie koperty) w kierunku odpływu.

Rozwiązanie takie wymagało pracochłonnego przycinania płytek oraz bardzo starannego wykonania spadku. Obecnie liniowe odwodnienia prysznicowe, zamiast na środku, można osadzić także

bezpośrednio przed drzwiami kabiny prysznicowej lub pod ścianą. Jest to rozwiązanie komfortowe i praktyczne do małej łazienki, a także do całego ciągu pryszniców – na basenach, obiektach sportowych itp.

Jest to także idealne rozwiązanie zalecane do łazienek dla osób niepełnosprawnych oraz mających trudności w poruszaniu się, gdyż odwodnienia liniowe zapewniają płynne, bezstopniowe przejście z części suchej łazienki pod prysznic i nie zawierają elementów, o które można się potknąć.



Odpływy liniowe dostępne są w różnych rodzajach wykończenia: ze stali nierdzewnej, szczotkowanej lub wypełniane płytkami podłogowymi, dzięki czemu idealnie dopasowują się do stylistyki wnętrza Fot. Radaway

Rozwiązanie takie wymaga minimalnego spadku, a tym samym powierzchnia pod natryskiem jest równa i łatwo na niej utrzymać równowagę, a elementy odwodnień pokryte są materiałami o właściwościach antypoślizgowych. Dzięki montażowi liniowych odwodnień prysznicowych można zrezygnować z ukośnego ułożenia płytek podłogowych oraz zachować jednorodny wzór w całym pomieszczeniu. Pozwala to na maksymalne wykorzystanie przestrzeni w łazience i swobodę w aranżacji wnętrza.

**Korpusy odpływów** wykonywane są ze stali nierdzewnej lub tworzyw. Wysokość ramy korpusów jest regulowana, a niektóre mają obracany odpływ, co ułatwia montaż. Producenci wyposażają odpływy w różne rozwiązania do kontroli i czyszczenia syfonów. Stosuje się m.in. wyjmowane osadniki, które zatrzymują większe zanieczyszczenia. Ponadto mogą być przykryte ozdobnymi rusztami z różnych materiałów, jak np. stal nierdzewna, kamień, szkło lub nawet terakota, taka jak ułożona na posadzce.

Urządzenia te mają różne rozwiązania izolacji dźwiękowej oraz przeciwwilgociowej i uszczelnień. Przepustowość odpływów jest bardzo wydajna (od około 0,7 do powyżej 1 l/s) – zapewnia szybki odpływ wody z natrysku, nawet w przypadku stosowania przyborów prysznicowych o dużym przepływie. Producenci oferują standardowe długości odpływów: 700, 800, 900, 1000 i 1200 mm (szerokość standardowej kabiny wynosi 900 mm) oraz odpływy na zamówienie, a nawet przycinane na wymiar.





Odpływ liniowy można łatwo dopasować do żądanej długości podczas montażu w kabynie prysznicowej  
Fot. Geberit



Odpływy podłogowe można łączyć, tworząc wyjątkowo długie odwodnienia lub układać je w kształcie litery „L” lub „U”  
Fot. Viega



Odwodnienia liniowe można umieścić na przykład przy drzwiach kabiny prysznicowej  
Fot. Viega

Producenci mają w swoich ofertach także **odpływy narożne**. Mogą być one półokrągłe lub mieć kształt klasycznego prostego narożnika. Montaż tego rodzaju odpływów również jest prosty. Na rynku są np. wpusty narożne, które mają regulowaną, dopasowywaną do wzoru i wysokości płytek ramę na ruszt, a korpus podstawowy ma możliwość regulowania wysokości i jest wyposażony w obracany odpływ. Są też oferowane odpływy ściennie, ich głębokość to zaledwie 25 mm i tym samym można je montować praktycznie wszędzie.

Wydajność hydrauliczna, czyli szybkość odpływu, zależy od pojemności kanału odprowadzającego oraz parametrów instalacji, do której przyłączono przybory prysznicowe. Aby uzyskać szybki odpływ, należy m.in. prowadzić jak najkrótszą drogą rurę kanalizacyjną odpływową do pionowej



Kanał odpływu można łatwo wyczyścić, wystarczy zdjąć ozdobny ruszt  
Fot. TECE



Producenci oferują też odpływy narożne  
Fot. Viega

części instalacji kanalizacyjnej oraz unikać zgięć rury odpływowej i zapewnić jej jak największy spadek; średnica rury odpływowej nie powinna być mniejsza niż DN 50, a króciec odprowadzający odwodnienia prysznicowego powinien być wsunięty jak najdalej w przewód kanalizacyjny.

**Odwodnienia liniowe** można umiejscowić w tylnej części kabiny, pośrodku lub przy drzwiach, w rogu i w ścianie. Przy planowaniu ułożenia terakoty należy zawsze uwzględnić pełny wymiar odwodnienia, tj. ruszt wraz z korpusem i uszczelnieniami. W łazienkach z ogrzewaniem podłogowym należy unikać uszkodzenia instalacji grzewczej podczas montażu kabiny i odpływu oraz zachować minimalną odległość około 30 cm pomiędzy przewodem grzewczym a syfonem, tak aby syfon nie ulegał podgrzaniu i wysuszeniu, a tym samym przenikaniu zapachów z instalacji kanalizacyjnej do łazienki.

Terakotę w obrębie kabiny należy układać tak, aby uzyskać niewielki spadek w kierunku kanału, a ułożenie terakoty powyżej odpływu o 1–2 mm zapobiegnie gromadzeniu się warstwy wody w kabynie. Takie wypoziomowanie jest praktycznie niewidoczne i zachowany jest efekt poziomej podłogi w łazience.



Przeniesienie odpływu z podłogi na ścianę zapewnia jednolity wygląd podłogi w łazience. Odpływ ścienny to eleganckie i wydajne rozwiązanie, w którym rury odpływowe poprowadzone są w ścianie instalacyjnej  
Fot. Geberit



## Modny i funkcjonalny – prysznic bez brodzika

W nowoczesnej łazience stosuje się nowoczesne rozwiązania – jednym z nich jest funkcjonalna i modna kabina prysznicowa bez brodzika. Chcąc wykorzystać ją w swoim domu, warto poświęcić więcej uwagi kwestii doboru i montażu odpowiedniego odpływu. Firma KESSEL, będąca liderem w sektorze odwodnień, ma w ofercie szereg produktów do różnych zastosowań.

### Odptyw prysznicowy w posadzce

Wygodna w użytku, nowoczesna i optycznie powiększająca przestrzeń kabina prysznicowa bez brodzika to marzenie wielu osób urządzających lub remontujących łazienkę. Z jego realizacją nie będą mieli problemu ci, którzy dopiero projektują swój dom – na tym etapie można z łatwością przygotować łazienkę do montażu odpływu w podłodze. Niestety, nie jest to już tak łatwe w łazienkach w blokach – tutaj instalacja kabiny prysznicowej bez brodzika wymaga najczęściej poważniejszego



remontu, w tym skuwania podłogi w celu umieszczenia w niej odpływu. Jednak nawet to nie gwarantuje, że jego montaż będzie możliwy – największą przeszkodę stanowi najczęściej niewystarczająca grubość stropu. Na szczęście, nie oznacza to, że musimy zrezygnować z kabiny bez brodzika – w tej sytuacji z pomocą przychodzą **odpływy łazienkowe o minimalnej wysokości zabudowy**.

### Jaki odpływ wybrać?

Jeśli grubość stropu jest na tyle niewielka, że nie pozwala na zamontowanie przeciętnego odpływu podłogowego, można go zastąpić np. **nowym wpustem łazienkowym Ultraflat 54 lub Ultraflat 79 z oferty KESSEL**. Liczba w nazwie oznacza wysokość korpusu bez nasadki. Nowe wpusty podłogowe zostały stworzone do użytku w nowo budowanych obiektach oraz do stosowania przy remontach w już istniejących budynkach. Dzięki kompaktowej konstrukcji nadają się szczególnie do natrysków bezprogowych. Mają boczny odpływ, wyjmowany syfon montowany w nasadce oraz, w zależności od modelu, dołączoną do kompletu lub już fabrycznie zamontowaną matę. W ten sposób możliwe jest wykonanie uszczelnień alternatywnych przy spełnieniu najwyższych



wymagań klasy wodoszczelności W3 według DIN 18534-1, dzięki czemu wpust **Ultraflat** jest odpowiedni również do zabudowy w obiektach przemysłowych. Mimo niewielkiej wysokości zabudowy wpust jest w pełni funkcjonalny i wygodny w użytkowaniu.

Na uwagę zasługuje również **wpust łazienkowy Classic**, który stanowi ekonomiczne, a jednocześnie wydajne i łatwe w montażu rozwiązanie. Regulowana na wysokość nasada, wysokie (50 mm) zamknięcie wodne oraz bezproblemowy dostęp do syfonu i korpusu zapewniają wygodną eksploatację i utrzymanie w czystości.

**Odptyw liniowy Linearis Compact** to estetyczna alternatywa dla klasycznych wpustów podłogowych. Cechą szczególną tego odpływu jest niezawodna, a jednocześnie kompaktowa konstrukcja umożliwiająca zabudowę w płytkich posadzkach (minimalna całkowita wysokość zabudowy to



80 mm). Dwustronną pokrywę ze stali nierdzewnej można wypełnić płytkami ceramicznymi zastosowanymi na posadzce pomieszczenia, dzięki czemu rozwiązanie stanie się niemal niewidoczne, umożliwiając zachowanie spójnej aranżacji pomieszczenia. Wyjmowane, łatwo dostępne sitko pozwala szybko i bez kłopotu usunąć nagromadzone włosy i inne zanieczyszczenia. Aby zapobiec wydostawaniu się nieprzyjemnych zapachów z kanalizacji na skutek wysychania syfonów (sytuacja spotykana w pomieszczeniach rzadziej używanych lub z ogrzewaniem podłogowym), można zastosować tzw. syfon suchy Multistop.



### Jak poradzić sobie ze zjawiskiem wysychania wpustów i wydobywania się z nich nieprzyjemnych zapachów?

Problem wysychania odpływów i wydobywania się z nich nieprzyjemnych zapachów jest bardzo częstym problemem w przypadku łazienek rzadko używanych, np. przeznaczonych dla gości oraz łazienek z ogrzewaniem podłogowym. Idealnym rozwiązaniem tego problemu jest montaż w odpływie suchego syfonu, np. Multistop. Syfon ten można zamontować w już zabudowanych odpływach – wystarczy wyjąć z odpływu syfon wodny i w jego miejsce włożyć syfon Multistop. Zasada działania jest bardzo prosta: syfon jest wyposażony w klapkę, która otwiera się samoczynnie podczas przepływu ścieków i pozwala na ich swobodny odpływ. Następnie kłapa powraca do pozycji podstawowej (zamkniętej) i zapobiega w ten sposób przedostawaniu się nieprzyjemnych zapachów z kanalizacji.

### A może odpływ ścienny?

Ciekawe rozwiązanie łazienkowe stanowi **odpływ ścienny KESSEL Scada**, który udowadnia, że design i funkcjonalność z powodzeniem mogą iść ze sobą w parze. Miłośnicy minimalistycznego wzornictwa nie będą zawiedzeni. Odpływ ścienny KESSEL Scada stanowi odzwierciedlenie nowoczesnego



podejścia do projektowania praktycznych elementów wykończeniowych. Dopracowanie pod względem technicznym idzie tu w parze z minimalistyczną formą, którą można urozmaicić podświetleniem LED, kreującym w łazience wyjątkową atmosferę. Odpływ zamontowany w ścianie nie zakłóca układu płytek na podłodze i w jeszcze mniejszym stopniu ingeruje w aranżację pomieszczenia, szczególnie przy zastosowaniu wariantu do wypełnienia płytką.



Odpływ ścienny KESSEL Scada można elastycznie dopasować do każdego typu zabudowy. Minimalna całkowita wysokość zabudowy odpływu wynosi zaledwie 80 mm, a więc nadaje się nie tylko do wykończenia nowych przestrzeni prysznicowych, ale i do zastosowania przy remontach lub renowacji pomieszczeń.

Instalacja możliwa jest w ścianie murowanej, w płycie gipsowej oraz za pomocą gotowego modułu podłogowego z fabrycznie wykonanym spadkiem. Istnieją także trzy warianty podłączenia odpływu: z przodu oraz z boku – po prawej lub po lewej stronie. Płynna regulacja wysokości za pomocą nóżek montażowych zapewnia komfortowy montaż i perfekcyjne zlicowanie odpływu z warstwą wykończeniową ściany i posadzki. Wyjmowany syfon umożliwia bezproblemowe utrzymanie wpustu w czystości. **Odpływ ścienny KESSEL Scada** stanowi efektowny, uniwersalny i funkcjonalny produkt do wyposażenia każdej łazienki, bez względu na zastane warunki budowlane.

[www.kessel.pl](http://www.kessel.pl)

 **KESSEL**



## Nowoczesne rozwiązania sanitarne w remontach domów i obiektów komercyjnych

**Adaptacja mieszkań, domów lub obiektów usługowych do nowych funkcji lub przeprowadzanie w nich remontów jest dziś zjawiskiem powszechnym. Wymogi funkcjonalne ciągle się zmieniają, a budowle nie. Im starszy budynek, tym dostosowanie do nowych funkcji wymaga poważniejszych ingerencji modernizacyjnych.**



**D**o jednych z najbardziej kłopotliwych prac modernizacyjnych należy ingerencja w instalację kanalizacyjną i sanitarną. Wraz z upływem czasu wzrasta zapotrzebowanie na remont lub stworzenie nowych pomieszczeń sanitarnych – łazienki, WC, kuchni, pralni itp. Obecna w budynku instalacja bardzo często nie pozwala inwestorowi na dowolną aranżację tych pomieszczeń i tworzenie nowych. Do tego czas i wysokie koszty samej inwestycji przeprojektowywania instalacji kanalizacyjnej uniemożliwiają tego typu działanie. Na szczęście jest na to sposób.

Z pomocą przychodzą specjalne pompy do tłoczenia wody, ścieków czarnych i szarych. Umożliwiają one przetłaczanie ich z WC, zlewu, umywalki, zmywarki, pralki czy prysznicza do oddalonych pionów kanalizacyjnych. Zasada działania jest niezwykle prosta. Po osiągnięciu odpowiedniego

poziomu ścieków/wody w zbiorniku, załącza się pompa, która rozdrabnia i wypompuje ścieki do wykonanej instalacji. Parametry tłoczenia uzależnione są od rodzaju i mocy urządzenia i mogą dochodzić nawet do 110 m w poziomie i 11 m w pionie. Rzeczą najważniejszą jest to, aby przewód tłoczny z urządzenia, którym będą tłoczone ścieki, był wykonany w technologii zgrzewanej lub klejonej. Co najważniejsze, przewody wykonywane są rurami cienkimi o średnicach od 22 mm i ukryć je można pod sufitem podwieszanym lub przy listwie przypodłogowej.

### Jak powstała idea pomporozdrabniaczy?

W latach 60. XX wieku we Francji powierzchnie mieszkalne stawały się coraz droższe, dlatego przystąpiono do ich podziału na mniejsze. O ile sam podział lokali nie stanowił problemu pod względem budowlanym, to problemem okazało się położenie pionów kanalizacyjnych. Nowo utworzone lokale były tych pionów pozbawione, w związku z tym stworzenie łazienki czy toalety w tym lokalu było niemożliwe. Firma SFA wprowadziła w tym czasie pierwsze urządzenie, które w sposób prosty i niewymagający kosztownych prac remontowych pozwalało na stworzenie łazienki i toalety w dowolnym miejscu, a przetłaczanie ścieków odbywało się cienką rurą  $\varnothing$  22, 28, 32. Zaletą było uniezależnienie się od położenia pionów kanalizacyjnych, które mogły znajdować się w znacznej odległości oraz konieczności zachowania spadków w kierunku pionów, jakie stosuje się w tradycyjnym sposobie montażu instalacji kanalizacyjnej.







### Czym jest pompodorozdrabniacz?

Pompodorozdrabniacz jest urządzeniem elektrycznym zasilanym 230 V, zaopatrzone w pompę wraz z nożem tnącym służącym do rozdrabniania i przetłaczania ścieków fekalnych, papieru toaletowego i odpadków organicznych. Wewnątrz znajduje się system elektroniczny sterujący pracą pompy oraz systemem sterowania.

### Dodatkowa łazienka w pomieszczeniu bez pionów kanalizacyjnych? To nie problem!

Wybierając pompodorozdrabniacz, należy zadać sobie pytanie, jakie i ile przyborów chcemy do niego podłączyć. Do małego WC lub łazienki wystarczy urządzenie przystawkowe montowane bezpośrednio za miską WC. Jest to największa grupa urządzeń dostępnych na rynku. Charakteryzuje się zwartą budową i mocą silników do 500 W. Odpływ z miski ustępowej jest bezpośrednio wpięty do pompodorozdrabniacza za pomocą gumowej manszety. W niektórych modelach istnieje możliwość podłączenia jednocześnie kilku przyborów, takich jak WC, umywalka, wanna, prysznic i pralka. W zależności od ilości przyborów i parametrów tłoczenia, istnieje możliwość doboru optymalnego rozwiązania dla przyszłego inwestora (modele **SANIACCESS 1, 2, 3, SANIBROUYER, SANITOP, SANIPLUS, SANISLIM, SANIPACK, SANIPRO**). Ciekawym rozwiązaniem w tej kategorii produktów są urządzenia przeznaczone do współpracy z podwieszanymi miskami WC. Można je zainstalować w pewnej odległości od stelaża WC i podłączyć do niego wszystkie pozostałe przybory (SANIPACK). Dużą zaletą takiego rozwiązania jest to, że można je zabudować w ścianie, dzięki czemu jest on

zupełnie niewidoczny. Firma SFA posiada również urządzenia zintegrowane, tzn. pompodorozdrabniacz wbudowany w stelaż podtynkowy – **SANIWALL PRO UP** ze stelażem od firmy GROHE.

### Łazienka lub kuchnia w nowym miejscu w lokalu usługowym? To łatwiejsze i tańsze niż myślisz!

**SFA** posiada w swojej ofercie również urządzenia zdolne do profesjonalnej obsługi sanitarnej dużych obiektów komercyjnych, takich jak hotele, restauracje czy nawet duże zakłady produkcyjne. Wybór uzależniony jest od ilości przyborów, które chcemy do niego podłączyć. W niewielkiej łazience (3–4 miski WC, 3–4 umywalki) sprawdzi się urządzenie 1-silnikowe typu **SANICUBIC 1 WP**. Przepompownie wyposażono w silnik o mocy 1500 W, z zaawansowanym systemem rozdrabniania, oraz 4 wejścia o różnych średnicach (100/40 mm). Może zostać zamontowane na podłodze w piwnicy lub studzienkach. Odprowadza ścieki na wysokość do 11 m i do 110 m w poziomie.

W przypadku większej ilości łazienek należy wybrać przepompownie wyposażoną w dwa silniki. W przypadku małej ilości ścieków załącza się automatycznie jeden silnik, jeżeli ilość ścieków się zwiększa, drugi silnik włącza się, zwiększając tym samym jego wydajność. Dodatkowo silniki uruchamiane są naprzemiennie, co równocześnie wydłuża ich żywotność. W przypadku awarii jednego z silników urządzenie może pracować dalej, zmniejsza się tylko jego wydajność.

Przykładem tego typu urządzenia jest **SANICUBIC 2 Classic**. Jest to pompa tłocząca z wbudowanymi rozdrabniaczami, która doskonale nadaje się do odprowadzania wszystkich ścieków z lokali typu: mały budynek, stołówka, pralnia lub inne, niezależnie od pionów i spadków. Wyposażona jest w dwa silniki, każdy o mocy 1500 W, z zaawansowanym systemem rozdrabniania, oraz 4 wejścia o różnych średnicach (100/40 mm). Urządzenie zapewnia optymalną wydajność i wysoki poziom bezpieczeństwa. Odprowadza ścieki na wysokość do 11 m (do 110 m w poziomie). Urządzenie może współpracować z systemem BMS (*Building Management System*).

W przypadku kiedy chcielibyśmy, aby urządzenie obsłużyło kilka lokali jednocześnie, trzeba postawić na bezkompromisowe rozwiązanie, jakim jest **SANICUBIC 2XL**. Jest to przepompownia oparta na dwóch pompach typu VORTEX o przelocie 55 mm i pojemności zbiornika 120 l. Moc silników to 2000 W każdy. Urządzenie pozwala na przetłaczanie ścieków szarych i czarnych na wysokość do 10 m lub 110 m w poziomie. Odprowadzenie ścieków odbywa się rurą DN 80 lub DN 100. Urządzenie jest zaopatrzone w control box montowany na ścianie, system alarmowy przewodowy oraz zawór odcinający na przewodzie tłocznym.

Wszystkie urządzenia z serii **SANICUBIC** (3 modele) wykonane są w klasie ochrony IP 68, co pozwala na montaż ich w szachtach technologicznych poniżej posadzki. Wszystkie zaopatrzone są w system alarmowy i kontrolny informujący użytkownika o pracy lub awarii.



## Kuchnia lub pralnia w piwnicy? To możliwe!

Wybierając pompę, podobnie jak w przypadku pomp rozdrabniaczy, musimy zadać sobie pytanie, jakie i ile przyborów chcemy do niej podłączyć. W małej kuchni bardzo dobrze sprawdzi się pompa **SANISPEED** lub **SANIVITE**. Są to bardzo wydajne pompy przeznaczone do intensywnej pracy. Odprowadzają ścieki ze zlewozmywaków, umywalek i umożliwiają podłączenie wszystkich (z wyjątkiem WC) urządzeń sanitarnych. Mają możliwość pompowania ścieków do 7 m w pionie lub do 70 m w poziomie. Maksymalna temperatura ścieków to 75°C, dlatego doskonale się sprawdzają przy podłączeniu zmywarki lub pralki. Moc silnika 400 W, klasa ochrony IP44.



Przykładem urządzeń do obsługi kuchni jest również **SANICOM 1**. Jest to pompa przeznaczona do przepompowywania ścieków szarych (bez fekaliów) i wyposażona w jeden silnik o mocy 750 W. Tłoczy ścieki na wysokość 10 m lub na odległość 100 m w poziomie. Urządzenie ma możliwość podłączenia zewnętrznego alarmu informującego o nieprawidłowym działaniu. Pompa idealnie nadaje się do montażu w restauracjach, stołówkach i pralniach, czyli w miejscach, gdzie trzeba przepompować duże ilości wody na znaczne odległości.

Urządzeniem o większej wydajności jest **SANICOM 2**. Wyposażone jest w dwie pompy o mocy 1500 W każda. Tłoczy ścieki na odległość 11 m w pionie lub na 110 m w poziomie. Bardzo wysoka wydajność (ok. 340 l/min) pozwala na pracę w ekstremalnych warunkach. Odporność na

wysokie temperatury 90°C sprawia, że świetnie sprawdzi się także w małych i średnich pralniach lub stołówkach.

Nowością w ofercie **SFA** jest **SANIPUMP**. Jest to nowoczesna, lekka i kompaktowa pompa zanurzeniowa przeznaczona do odprowadzania ścieków szarych i czarnych. **SANIPUMP** została wyposażona w innowacyjny system rozdrabniania z nożem ProX K2, zapobiegający zatykaniu się pompy. Pompa charakteryzuje się wydajnością 10,5 m<sup>3</sup>/h, mocą silnika 1500 W i charakterystyką tłoczenia do 14 m w pionie. **SANIPUMP** przystosowana jest do pracy w studzienkach zarówno wewnątrz pomieszczeń, jak i na zewnątrz.

## Dlaczego SFA?

To my 60 lat temu wymyśliliśmy ideę pomp rozdrabniaczy. Przez ten czas staliśmy się światowym liderem w branży i zaufały nam miliony klientów na całym świecie. Nasi inżynierowie od lat prowadzą badania nad ciągłym ulepszaniem produktów i szukaniem nowych rozwiązań. Wszystkie nasze urządzenia i podzespoły pochodzą z certyfikowanych fabryk z Francji.

Urządzenia objęte są 2-letnim okresem gwarancyjnym, a serwis i konserwacja odbywa się w miejscu montażu urządzenia. Jest to najważniejszy argument dla inwestora przy wyborze producenta. Posiadamy 55 punktów serwisowych na terenie kraju. Zapewniamy pełne wsparcie dla projektantów, firm wykonawczych i inwestorów. Jesteśmy w stanie dobrać optymalne rozwiązanie pod względem technicznym i cenowym.

Zapraszamy do kontaktu z SFA. Więcej informacji znajdą Państwo na naszej stronie [www.sfapoland.pl](http://www.sfapoland.pl) lub pod numerem telefonu: 22 732 00 32.



SFA POLAND SP. Z O.O.  
ul. Białołęcka 168, 03-253 Warszawa  
tel. 22 732 00 32, fax 22 751 35 16  
[biuro@sfapoland.pl](mailto:biuro@sfapoland.pl), [www.sfapoland.pl](http://www.sfapoland.pl)

Poland **SFA**





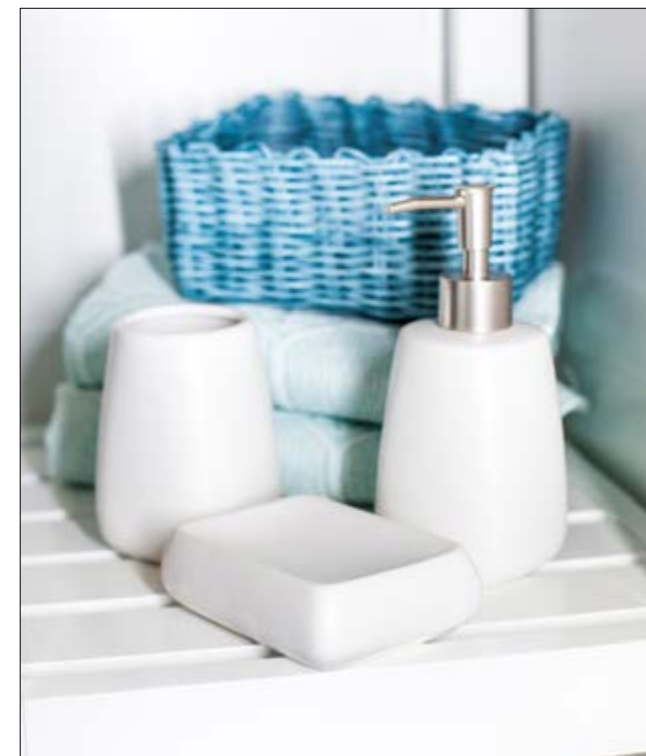
## Jak w łatwy sposób odnowić łazienkę

**Każdy od czasu do czasu lubi zmienić coś w swoim życiu – czy chodzi o zmianę fryzury, przemeblowanie salonu, czy przemalowanie ścian. Jednak co zrobić w przypadku, gdy chcemy odmienić wygląd łazienki, a budżet nie pozwala na wykonanie gruntownego remontu?**

Jednym ze sposobów na odświeżenie wyglądu łazienki jest dobór odpowiednich akcesoriów łazienkowych. Kubki, dozowniki, mydelniczki, półki, wieszaki i komplety WC dobrane do kształtu i stylu mebli, ceramiki oraz armatury są doskonałym uzupełnieniem aranżacji wnętrza. Wprowadzą ponadto powiew świeżości do naszej łazienki. Należy jednak pamiętać, aby wszystkie akcesoria do siebie pasowały. Dzięki odpowiednio dobranym elementom możemy samodzielnie skomponować i urządzić wnętrze, które spełni nasze oczekiwania. Jak to zrobić? Najprościej wybrać produkty tworzące jedną linię. I tu przychodzi z pomocą nowa linia artykułów łazienkowych **Pastello** firmy Galicja.

Linia Pastello to akcesoria łazienkowe posiadające delikatne, opływowe kształty, które ułatwiają zachowanie czystości. Czteroelementowy zestaw składa się z mydelniczki, dozownika do mydła, szczotki WC oraz kubka łazienkowego.

Pastello jest nie tylko praktyczną, ale też oryginalną ozdobą łazienki. Praktyczną – gdyż ceramika, z której wykonane są akcesoria, jest trwała, solidna i odporna na wilgoć. Oryginalną – ponieważ kolekcja urzeka prostotą formy i pastelową kolorystyką – łazienkowe gadżety dostępne są w modnych



w tym sezonie barwach: białym, beżowym, brązowym, turkusowym oraz szarym. Dzięki temu nowa linia akcesoriów Pastello pasuje do różnych stylów aranżacji – przytulnych domowych łazienek i nowoczesnych apartamentowych SPA. Dodaje uroku, podkreśla piękno pomieszczenia, pełniąc równocześnie istotne funkcje użytkowe.

Aby dopełnić nowy wystrój łazienki, proponujemy do akcesoriów dobrać również dywaniki łazienkowe. Linia Pastello idealnie komponuje się z dywanikami, które znajdują Państwo w naszym asortymencie.



Siedziba główna Brzeźnica  
ul. Galicyjska 7, 39-207 Brzeźnica  
tel. 14 681 88 18, fax 14 680 79 48  
[www.galicja.debica.pl](http://www.galicja.debica.pl), [www.sklepgalicja.pl](http://www.sklepgalicja.pl)

ALSEO





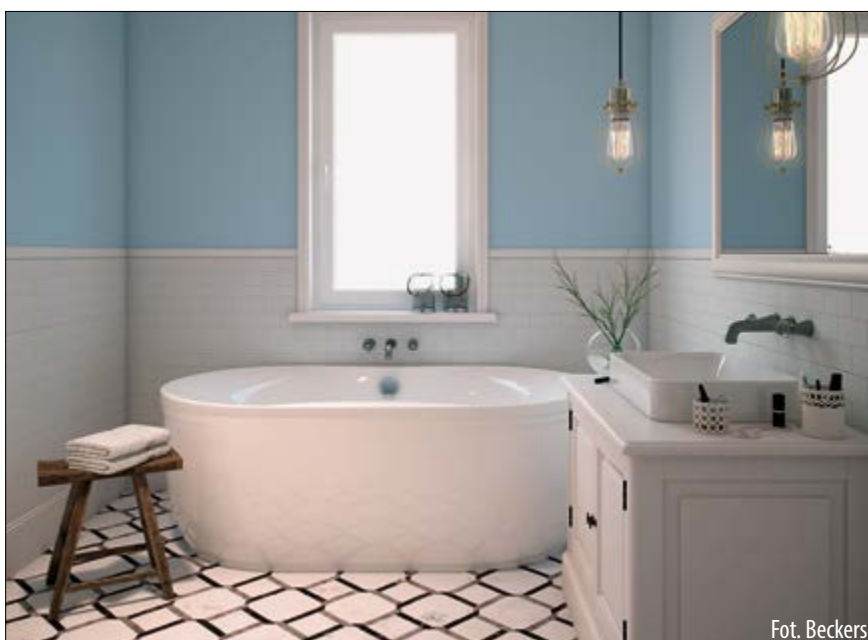
## Remont łazienki

**Remont łazienki jest jednym z najbardziej wymagających i uciążliwych ze wszystkich pomieszczeń w domu. Warto znać różne triki oraz specjalistyczne produkty, dzięki którym można osiągnąć spektakularny efekt przy ograniczonym zaangażowaniu i niewielkich wydatkach.**

Zmiany w aranżacji łazienki bywają bardzo kosztowne, ponieważ często są związane nie tylko z pracami remontowymi, ale też z zakupem nowego wyposażenia czy sprzętów. Ponadto, niezależnie od tego, czy będziemy skuwać stare płytki, układać nowe, czy malować ściany, musimy liczyć się z wszechobecnym kurzem, pyłem, hałasem i innymi niedogodnościami. Prace w łazience wymagają jednocześnie właściwego przygotowania powierzchni nie tylko do planowanych działań, ale też zabezpieczenia ich przed negatywnymi skutkami wilgoci panującej w tym pomieszczeniu. Wszystkie te elementy sprawiają, że remont łazienki jest często odkładamy na później. Okazuje się, że niepotrzebnie. Dzięki kilku radom możemy ułatwić sobie to zadanie i sprawić, że przebiegnie on szybciej i sprawniej, a osiągnięty efekt będzie nas zadowalał przez długi czas.

### W stronę klasyki

Jednym z najbardziej popularnych rozwiązań w urządzeniu łazienek jest wyłożenie ich płytkami ceramicznymi. Jeżeli dysponujemy gładkimi i czystymi ścianami, sprawa jest całkiem prosta. Na dokładnie oczyszczone i osuszone podłoże betonowe należy nałożyć jedną lub w razie konieczności dwie warstwy preparatu do gruntowania. Przed umocowaniem płytek warto ułożyć je na sucho, aby uzyskać estetyczną wizualizację i w razie potrzeby dokonać zmian w sposobie ich ułożenia. Takie planowanie pozwoli także określić odpowiednią szerokość fugi i liczbę płytek wymagających ewentualnego przycięcia. Rozpoczynając proces przyklejania glazury, należy pamiętać, aby klej nakładać



równomiernie na podłoże, a nie na płytkę. Każdą z nich trzeba dodatkowo docisnąć do podłoża i obstukać gumowym młotkiem. Aby zachować równe odstępy, warto posłużyć się plastikowymi krzyżkami, które umieszcza się pomiędzy poszczególnymi płytkami. Wtedy będziemy mieć pewność, że fugi będą miały taką samą szerokość w każdym miejscu, co ma duży wpływ na estetykę. Tak przytwierdzone płytki należy pozostawić do wyschnięcia na minimum 24 godziny. Następnego dnia spoiny można wypełnić fugą. Również w tym przypadku przestrzenie pomiędzy płytkami muszą być dobrze oczyszczone. Zaprawę наносimy partiami, wycierając pozostałości mokrą ścierką. Na koniec wystarczy zamontować ozdobne listwy i cieszyć się pięknem nowej łazienki w całej okazałości.

### Jeśli nie płytki, to co?

Nie zawsze jednak mamy wpływ na kolor glazury. Sytuacja może wyglądać całkowicie inaczej, gdy przeprowadzając się do nowego mieszkania z rynku wtórnego, jesteśmy zdani na gust poprzednich właścicieli, który nie do końca jest zgodny z naszymi upodobaniami. Można oczywiście zdecydować się na skucie glazury i położenie nowej, jednak taki remont oznacza znaczące nakłady czasu, pracy i pieniędzy. Usunięcie starych płytek jest dość trudnym i pracochłonnym zadaniem. Wiąże się też z wysokim poziomem hałasu, który raczej nie spotka się z przychylnością najbliższych sąsiadów. Jest to jednak możliwe.

Przystępując do skuwania płytek, należy zachować dużą ostrożność, aby nie uszkodzić struktury ściany. Płytki powinny być bowiem przyklejane do gładkiej i twardej powierzchni. Jeżeli jednak dojdzie do naruszenia tynku, konieczne jest wypełnienie wszelkich ubytków specjalną szpachlówką przeznaczoną do stosowania wewnątrz wilgotnych pomieszczeń. Jeśli okaże się on niestabilny po zdjęciu starych płytek, konieczne jest jego skucie i usunięcie wszelkich odpadających fragmentów starej zaprawy. Tak wyrównaną powierzchnię należy zagruntować, a następnie położyć nowy tynk, zwracając szczególną uwagę na zachowanie pionu ściany. Świeży tynk powinno się pozostawić do całkowitego wyschnięcia, którego czas będzie zależał od grubości nowej warstwy. W przeciwnym

#### Maciej Jurkowski, doradca technologiczny Tikkurila

Pomalowanie ścian w łazience może być estetyczną i funkcjonalną alternatywą dla płytek. Jest nie tylko łatwiejsze niż układanie glazury, ale stwarza także dodatkowe możliwości aranżacyjne. Zastosowanie specjalistycznych preparatów podkładowych i farb nawierzchniowych przeznaczonych do tzw. pomieszczeń mokrych pozwala nawet całkowicie zrezygnować ze stosowania płytek ceramicznych. Kluczowy jest jednak wybór produktu o odpowiedniej funkcjonalności. Do malowania ścian w łazience warto wybrać specjalistyczny grunt ograniczający wchłanianie wilgoci i wybrać farby, które dzięki specjalnej technologii tworzą powłokę przepuszczającą parę wodną. Ich formuła umożliwia oddychanie ścian i zapobiega działaniu wilgoci oraz powstawaniu grzybów pleśniowych. Efekt ten potęguje fakt, że farby takie zawierają też w swoim składzie środki grzybobójcze, które dodatkowo chronią powierzchnię przed pleśnią i grzybami. Wybierając specjalistyczne produkty wysokiej jakości przeznaczone do łazienek, zyskuje się pewność ich skutecznego działania i długoletnią satysfakcję z efektów przeprowadzonych prac remontowych.



wypadku, kładąc płytki na mokry lub wilgotny tynk, mogą pojawić się na nich rysy, a nawet pęknięcia. Spowodowane to będzie powstającymi w trakcie schnięcia naprężeniami. Suchy tynk pozostaje już tylko zagruntować i dopiero na tak przygotowanej powierzchni można przystąpić do dalszych prac.

Remont łazienki nie musi się jednak wiązać ze skuwaniem glazury. Jeżeli łazienka lata świetności ma już dawno za sobą i wymaga odświeżenia lub gdy po prostu kolorystyka i stary wzór przestały się podobać, nieuciążliwym i efektownym rozwiązaniem może być pomalowanie płytek. Jest to świetny sposób na szybką metamorfozę bez konieczności przeprowadzenia gruntownego remontu i bez ogromnych nakładów finansowych, a nawet zatrudniania specjalistycznej ekipy. Wystarczy jedynie odrobina kreatywności i nowoczesne farby, aby poprzez przemalowanie płytek łazienkowych i przy niewielkich nakładach pracy stworzyć domowe spa w zupełnie nowym stylu.

## Zmiana koloru płytek krok po kroku

**Na dobry początek.** Przed przystąpieniem do malowania płytek należy dokładnie oczyścić powierzchnię, którą zamierzamy zmienić. Całość należy dokładnie umyć, usunąć zabrudzenia, zwracając szczególną uwagę na fugi i miejsca, w których mogły się gromadzić brud, osady z mydła czy pleśń, a następnie odtłuścić powierzchnię za pomocą specjalnego środka czyszczącego rozcieńczonego z wodą i zmyć na koniec czystą wodą. Na tym etapie istotne jest także sprawdzenie stanu fug pomiędzy kafelkami, które w razie konieczności należy uzupełnić. Z uwagi na zachlapania i osady z mydła płytki w łazience podlegają częstemu zmywaniu, dlatego warto je dodatkowo zmatowić przy użyciu drobnoziarnistego papieru ściernego. Etap matowienia można pominąć, jeśli używa się dobrej jakości farby gruntującej, która nadaje przyczepność farbie nawierzchniowej. Następnie całą powierzchnię trzeba odpylić przy użyciu odkurzacza lub szczotki i wytrzeć wilgotną szmatką.



**Dobry grunt to podstawa.** Kiedy powierzchnia jest już odpowiednio przygotowana, można przystąpić do nakładania farby gruntującej. Aplikacja produktu jest konieczna, ponieważ bez niej farba nawierzchniowa nie będzie miała wystarczającej przyczepności do trudnej powierzchni, jaką jest glazura. Tak zagruntowaną powierzchnię należy pozostawić do wyschnięcia na minimum 24 godziny.

**Malowanie płytek.** Po zagruntowaniu płytek następuje ostatni już etap pracy, czyli malowanie farbą nawierzchniową. Specjalne farby do malowania glazury zawierają w swym składzie środek grzybobójczy, który ma znaczenie w wymagających pomieszczeniach, jak łazienka czy kuchnia. Farbę nakłada się wałkiem, zwracając szczególną uwagę na jej równomierne rozprowadzenie oraz

dokładne pokrycie fug. Po wyschnięciu, czyli po min. 4 godzinach, można nałożyć drugą warstwę. Warto pamiętać, że pełne właściwości użytkowe, w tym odporność na zmywanie, powłoka osiąga po około miesiącu. Do tego czasu należy unikać nadmiernej eksploatacji pomalowanych powierzchni.

**Ochrona przed wilgocią.** Gdy płytki są już pomalowane odpowiednią farbą, pozostaje jeszcze sufit, który należy zabezpieczyć przed negatywnym działaniem pary wodnej. Często też w aranżacjach łazienki kafelki sięgają np. do połowy wysokości ściany lub położone są w okolicach wanny i umywalki, gdzie pełnią dodatkową ochronę przed zachlapaniem – wówczas odsłonięte fragmenty ścian, które są narażone na zawilgocenie, należy również odpowiednio przygotować. Skutki negatywnego działania pary wodnej mogą bowiem zniweczyć efekt naszych prac i być niebezpieczne dla zdrowia. Zawilgocenia prowadzą do powstania nieestetycznych plam i zacieków na ścianach i suficie, a także odpadania farby i tynków. Aby tego uniknąć, a jednocześnie uchronić domowników przed alergiami i wywołanymi nimi katarem czy bólami głowy, ściany należy pomalować specjalnym preparatem, który podniesie odporność podłoża na wilgoć i ograniczy przedostawanie się jej pod powłokę farby, a w efekcie zapobiegnie jej łuszczeniu się.





## Jak dobrać odpowiednie oświetlenie do łazienki

Wybierając oświetlenie do łazienki, najczęściej kierujemy się tylko funkcjonalnością. Jednak warto pamiętać, że oświetlenie łazienkowe daje naprawdę wiele możliwości aranżacyjnych. Wystarczy odrobina pomysłowości, aby wprowadzić do wnętrza niepowtarzalny nastrój.



Planując remont w domu, wiele osób ogranicza oświetlenie łazienkowe do górnego światła, ewentualnie kinkietów przy lustrze. Tymczasem nawet mała łazienka daje wiele możliwości aranżacyjnych, a pomysłowo rozplanowane źródła światła doskonale nadadzą pomieszczeniu głębi i niepowtarzalnego charakteru.

Oświetlenie łazienkowe musi być przede wszystkim praktyczne. Nawet najoryginalniejszy pomysł nie sprawdzi się, jeśli będzie się wiązał ze zmniejszeniem wygody domowników.

Istotne jest tu odpowiednie podświetlenie lustra. W tym celu świetnie nadają się kinkiety zamocowane po bokach lustra. Powinny znajdować się na wysokości wzroku, czyli ok. 170 cm od podłogi. W przypadku dwóch symetrycznych źródeł światła każde z nich powinno świecić z mocą przynajmniej 60 W.



Warto też, by przy zakupie żarówek zwrócić uwagę na ich temperaturę barwową. Najlepiej używać oświetlenia kolorystycznie zbliżonego do naturalnego światła słonecznego. Unikniemy w ten sposób przekłamania kolorów, co jest istotne chociażby przy wykonywaniu porannego makijażu.

W niewielkiej łazience wystarczy jedno górne światło, w przestronnym wnętrzu zaś warto rozplanować kilka lamp – to ważne szczególnie w pomieszczeniach pozbawionych okna. Jasne wnętrza





pozwała na komfortowe wykonywanie domowych czynności, takich jak pranie, sprzątanie czy dbanie o urodę. Rozplanowanie lamp powinno uwzględniać względy bezpieczeństwa. Z powodu dużej ilości pary wodnej normy są tutaj restrykcyjne.

Wybierając lampę, należy zwrócić uwagę na klasę ochrony oprawy, która powinna być na poziomie co najmniej IP44 lub IPX4D. Warto zwrócić uwagę na jakość wykonania poszczególnych elementów, duża trwałość to gwarancja bezpiecznego użytkowania.

Lepiej też zrezygnować z lamp stojących podłączanych do kontaktu, gdyż może się to wiązać z ryzykiem awarii. Zostawmy je w salonie czy sypialni, gdzie prezentują się najlepiej. Jest wiele niestandardowych rozwiązań oświetleniowych, które doskonale sprawdzą się z łazienkowych warunkach.

Warto wziąć pod uwagę montaż oświetlenia, które będzie pełnił głównie funkcję dekoracyjną. Łazienka spowita delikatną zasłoną przytłumionego światła będzie idealnym miejscem do zażywania relaksujących kąpeli czy długich pryszniców.

Jeśli chodzi o tworzenie nastroju, niezrównane jest przytłumione światło punktowe. Podświetlając szklaną szafkę czy wnętrze półek, można zyskać wrażenie dodatkowej przestrzeni, niezwykle interesująco wygląda też podświetlenie krawędzi umywalki. Przy tego rodzaju rozwiązaniu można się też skusić na oryginalny kolor światła: niebieskie uspokoi, czerwone doda energii, a fioletowe wprowadzi w dobry nastrój.

Tradycyjnie w łazience królują kinkiety i plafony. Ciekawym pomysłem aranżacyjnym jest przełamanie tego zwyczaju. Jeszcze parę lat temu mało kto myślał nad zawieszeniem żyrandola w łazience, teraz moda się zmienia i lampa może być głównym elementem dekoracyjnym także w tym



pomieszczeniu. Należy jednak pamiętać o konieczności odpowiedniego zabezpieczenia poszczególnych elementów przed wilgocią.

Takie fantazyjne oświetlenie najlepiej sprawdzi się w kamienicach i domach jednorodzinnych. Aby wyglądało dobrze, wymaga przestrzeni i dość wysokiego sufitu. W innym wypadku łatwo uzyskać przytłaczający efekt i optycznie zmniejszyć i tak już niewielką łazienkę, a wiszący klosz może blokować swobodę ruchów w pomieszczeniu.

Czy w takim razie mieszkańcy bloków powinni zrezygnować z oświetlenia dekoracyjnego w łazience? Absolutnie. W takim wypadku warto postawić na oryginalne kinkiety – światło skierowane w górę optycznie powiększa pomieszczenie – oraz punktowe źródła światła, rozświetlające wnęki, półki i przeszklone szafki. Najważniejsze, by praktyczne zastosowanie i walory estetyczne harmonijnie ze sobą współgrały, a łazienka może stać się ulubionym pomieszczeniem wszystkich domowników.





## TIMO – stylowe i łatwe w montażu akcesoria łazienkowe

**Organizując przestrzeń w łazience, powinniśmy kierować się wygodą użytkownika. Niektóre akcesoria łazienkowe są istotne, aby stworzone przez nas wnętrze było estetyczne i funkcjonalne. Pomagają nie tylko w zachowaniu porządku, ale zwiększają również komfort podczas wykonywania codziennych czynności higienicznych. Jednym z takich akcesoriów są wieszaki na ręczniki – przedstawiamy naszą linię wieszaków TIMO.**

**W**ieszaki **TIMO** wyróżniają się łatwością montażu, różnorodnością rozmiaru oraz prostotą stylu. Bogata oferta sprawi, że odmienią wnętrze każdej łazienki. Do wyboru są wieszaki okrągłe oraz kwadratowe, z jednym, dwoma lub czterema haczykami. Pojedyncze haczyki TIMO przydadzą się do zawieszenia ręcznika przy umywalce, natomiast podwójne i poczwórne mogą służyć do wieszania ręczników kąpielowych.

TIMO wykonane są z satynowanej stali nierdzewnej, wytrzymałej i odpornej na wilgoć. Z tyłu mają piankę 3 M PE FOAM, która ułatwia ich montaż. W zależności od rodzaju haczyka, TIMO udźwigną ciężar od 1 do 2,5 kg. Warto je umieścić w pobliżu wanny, umywalki czy kabiny prysznicowej.

Stal jest materiałem eleganckim, a przy tym bardzo uniwersalnym, pasującym do różnych kolorów i stylów aranżacji. Na pewno wykonane z niej akcesoria dodadzą charakteru każdemu wnętrzu, zwłaszcza jeśli zastąpimy nimi wyposażenie z różnych materiałów, takich jak na przykład plastik. Jednolite dodatki wprowadzą poczucie ładu i harmonii, co poprawi wizerunek łazienki i doda jej świeżości.

Ogromną zaletą artykułów z linii TIMO jest fakt, że przy montażu nie wymagają wiercenia w płytkach. Nawet, gdy łazienka jest mała, a my nie mamy czasu i środków na gruntowne zmiany, możemy niewielkim kosztem uczynić z niej eleganckie i funkcjonalne pomieszczenie.



### DOSTĘPNE ELEMENTY LINII TIMO:

- Wieszak samoprzylepny okrągły TIMO 1, cena: 14,38 zł
- Wieszak samoprzylepny okrągły TIMO 2, cena: 23,97 zł
- Wieszak samoprzylepny kwadratowy TIMO 1, cena: 14,38 zł
- Wieszak samoprzylepny kwadratowy TIMO 2, cena: 23,97 zł
- Wieszak samoprzylepny kwadratowy TIMO 4, cena: 29,41 zł
- Uchwyt na papier TIMO, cena: 31,93 zł.

Siedziba główna Brzeźnica  
ul. Galicyjska 7, 39-207 Brzeźnica  
tel. 14 681 88 18, fax 14 680 79 48  
[www.galicja.debica.pl](http://www.galicja.debica.pl), [www.sklepgalicja.pl](http://www.sklepgalicja.pl)

ALSO





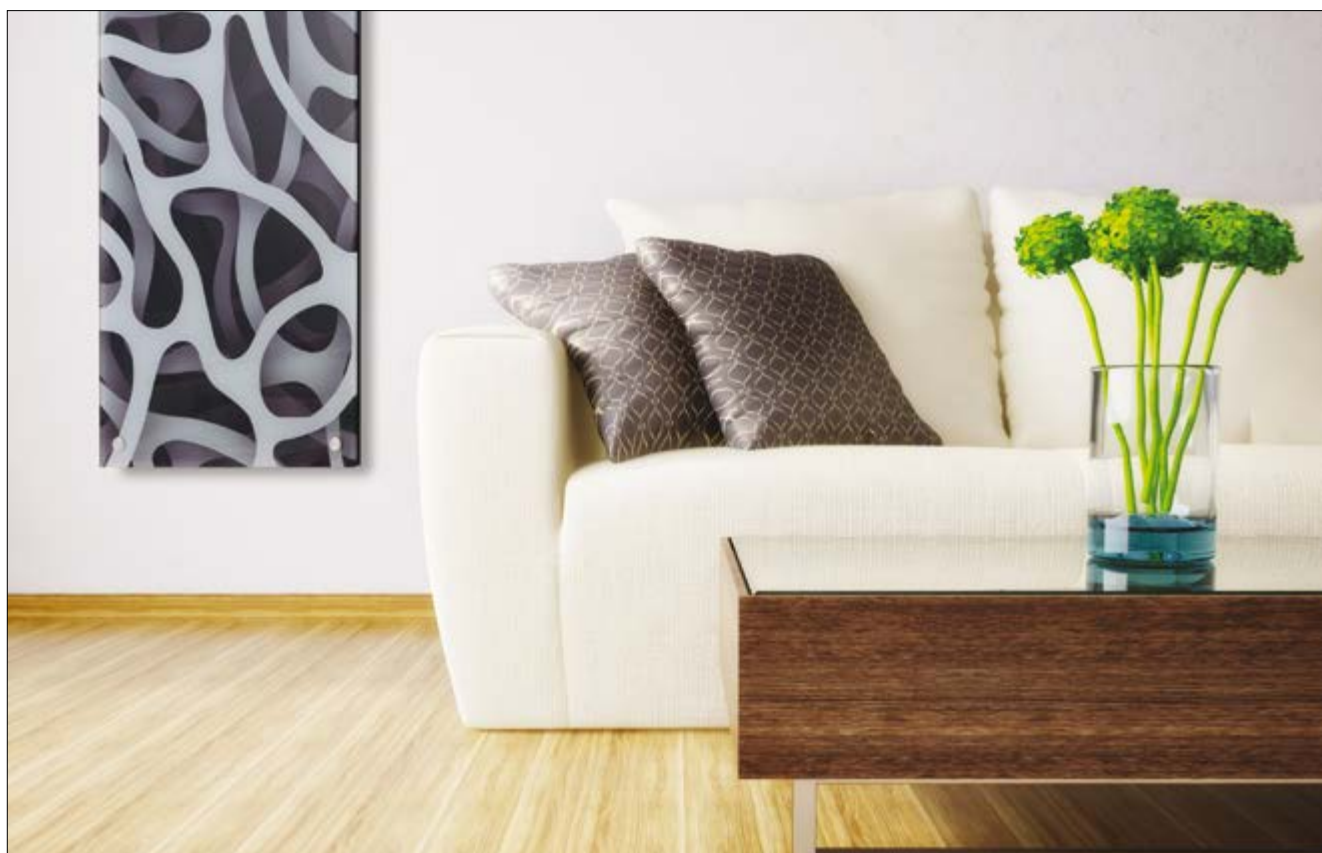
## Grzejnik jak obraz...

Atrakcyjną i praktyczną ozdobą wnętrza mogą być grzejniki z osłoną szklaną dostępne w ofercie firmy Komex. Można na nich bowiem umieścić dowolną grafikę lub swoje prywatne zdjęcie o odpowiednich parametrach jakości. Najnowsza technologia umożliwi uzyskanie najwyższej jakości obrazów z największą dbałością o każdy szczegół. Proponujemy ponad 30 gotowych wzorów. Zachęcamy także do tworzenia indywidualnych małych dzieł sztuki.

Grzejniki z osłoną szklaną mogą być ozdobione wybraną grafiką lub mieć jednolity kolor. Ciekawostką jest, że mogą one służyć jako tablica do przekazywania wiadomości pomiędzy domownikami lub tablica do malowania dla dzieci, ponieważ po ich powierzchni można pisać specjalnymi markerami suchościeralnymi.

Do grzejnika z osłoną szklaną stosujemy szkło hartowane (ESG) z C-kantem grubości 8 mm, gdyż charakteryzuje się ono wyższą sprężystością oraz wytrzymałością mechaniczną i termiczną. Jest ponadto bezpieczne, a po stłuczeniu rozpada się na drobne, niekaleczące kawałki.

Aby zachować idealny rozkład ciepła i nie ograniczać mocy grzewczej, pomiędzy powierzchnią grzejnika a szkłem zachowany jest jednocentymetrowy dystans.



**KOMEX**

STYLOWE CIEPŁO



[www.grzejniki-komex.pl](http://www.grzejniki-komex.pl)

**Stylowe ciepło  
w Twoim domu !**

Grzejniki KOMEX - biuro handlowe  
ul. Działkowa 4a  
05-804 Pruszków

poniedziałek - piątek 8.00-16.00  
soboty 10.00-14.00

tel. (022) 728-00-74  
tel./fax (022) 728-89-89

[komex@grzejniki-komex.pl](mailto:komex@grzejniki-komex.pl)





Grafika na szkło jest nakładana metodą primerowania, tzn. nakładane są dodatkowe warstwy w celu zabezpieczenia grafiki przed zadrapaniem czy zarysowaniem: szkło jest gruntowane, a następnie podwójnie utwardzane promieniami UV. Stosowany jest też biały poddruk, ponieważ maszyny drukarskie traktują kolor biały w grafice jako kolor przezroczysty.



Rozdzielczość zdjęcia, jakie ma być umieszczone na osłonie szklanej, jest ściśle powiązana z rozmiarem wydruku i liczbą pikseli. W przypadku umieszczenia na osłonie własnej grafiki wymagana rozdzielczość pliku wynosi 300 dpi. Aby uzyskać zadowalającą jakość wydruku grafiki, jeden z boków obrazka powinien mieć minimum 70 cm. Kolejnym ważnym elementem jest odpowiednia przestrzeń barw. Plik powinien być dostarczony w przestrzeni barw CMYK. Przestrzeń barw RGB (w zasadzie jest to każde zdjęcie) jest zawężana do przestrzeni CMYK, a więc kolory grafiki zostają docelowo zmienione.

Tak przygotowaną osłonę szklaną z wybranym wzorem grafiki umieszcza się na wybranym przez klienta typie grzejnika, np. **VICTORIA Z OSŁONĄ SZKLANĄ** lub **RENE Z OSŁONĄ SZKLANĄ** (oba modele dostępne są zarówno w wersji pojedynczej, jak i podwójnej), który będzie piękną ozdobą każdego wnętrza.

KOMEX  
Biuro Handlowe  
ul. Działkowa 4a, 05-804 Pruszków  
tel. 22 728 00 74, tel./fax 22 728 89 89  
e-mail: [komex@grzejniki-komex.pl](mailto:komex@grzejniki-komex.pl), [www.grzejnik-komex.pl](http://www.grzejnik-komex.pl)





## Ogrzewanie podłogowe w remontowanej łazience

**Remont łazienki to dobry moment na poprawę jej ogrzewania. Możemy wymienić grzejnik na bardziej funkcjonalny i estetyczny, a przede wszystkim zainstalować ogrzewanie podłogowe, dzięki któremu zyskamy komfortową temperaturę i ciepłą podłogę o każdej porze roku, niezależnie od działania centralnego ogrzewania.**



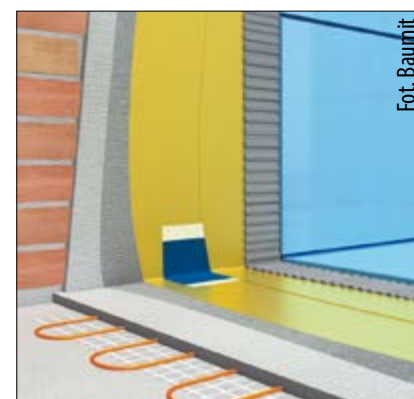
**W** łazience potrzebujemy temperatury nie mniejszej niż 24°C, a przy temperaturze 20–22°C, która jest komfortowa w pokojach, odczuwamy nieprzyjemny chłód w trakcie i po kąpieli. Jak zapewnić sobie komfort, gdy nie działa już centralne ogrzewanie, zwłaszcza w chłodne wieczory i ranki wiosną lub jesienią?

Ciepło i komfort zapewniają naścienne grzejniki łazienkowe i grzejniki płaszczyznowe, czyli ogrzewanie podłogowe. Jednym ze sposobów na podniesienie temperatury w łazience poza sezonem grzewczym jest grzejnik łazienkowy z zamontowaną grzałką elektryczną. Są modele pracujące tylko z grzałką oraz takie, które można podłączyć do instalacji c.o. Wymaga to jednak zamontowania na wejściu zaworu zamykającego oraz trójnika. Grzejniki z grzałką elektryczną nie mogą być

montowane nad wanną, a gniazdo, do którego będzie podłączona grzałka elektryczna, musi mieć uziemienie (kołek ochronny) i być oddalone o min. 60 cm od źródła wody (wannę, umywalki, prysznic), co niejednokrotnie jest trudne do uzyskania. Korzystanie z takiego rozwiązania jest obwarowane wieloma warunkami i nie daje nam tego, co w największym stopniu decyduje o poczuciu komfortu w łazience i tego, co lubimy w niej najbardziej, a mianowicie ciepłej podłogi.

## Bosą stopą po podłodze

W remontowanych łazienkach stosuje się głównie ogrzewanie podłogowe elektryczne, gdyż nie jest to duży wydatek, łatwo je zamontować i nie wymaga wysokich warstw izolacyjnych oraz grubej wylewki. Ponadto działa niezależnie od wodnego centralnego ogrzewania i ciepłą podłogę mamy zawsze, kiedy chcemy, a nie tylko wtedy, gdy działa ogrzewanie całego domu. Do sterowania elektrycznym ogrzewaniem podłogowym wykorzystywane są sterowniki, które włączają ogrzewanie tylko w wybranych przez nas okresach, np. tylko rano i wieczorem. W pozostałym czasie ogrzewanie nie działa i tym samym nie zużywamy niepotrzebnie energii.



Instalacje ogrzewania podłogowego wyposaża się też w termostat, który reguluje pracę ogrzewania, tak aby była osiągnięta zadana temperatura i nie doszło do przegrzania, czyli też do niepotrzebnego zużycia energii. Instalacje podłogowego ogrzewania elektrycznego w łazienkach montuje się z elektrycznych przewodów grzejnych lub mat grzejnych. Przewody mają moc od 10 do 25 W/m.b. i trzeba je układać w pętle w zależności od mocy, jaką chcemy uzyskać z danej powierzchni. Mają one grubość od 3 do 7 mm.

Maty są robione z cieńszych przewodów – od 2,5 do 5 mm, przymocowanych do elastycznej siatki. Moc 1 m.b. maty wynosi od 100 do 300 W. Maty oferowane są w formie gotowych do ułożenia zestawów. Są maty grzejne jednostronnie i dwustronnie zasilane. Te pierwsze są prostsze w układaniu i montażu. Szerokość maty wynosi od 30 do 50 cm i te węższe łatwiej jest ułożyć w małych łazienkach. Z kolei długość maty dobiera się odpowiednio do powierzchni grzejnej podłogi, a moc



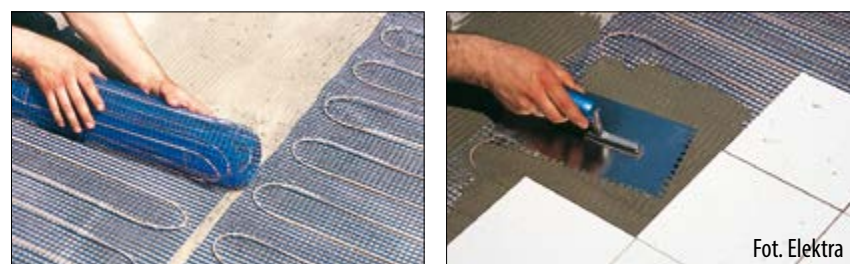
w zależności od tego, czy będzie to ogrzewanie podstawowe łazienki, czy tylko wspomagające. Przyjmuje się, że optymalną mocą dla małych i średnich łazienek, w których podłogowe ogrzewanie elektryczne wspomaga system podstawowego ogrzewania lub ma za zadanie zapewnienie komfortu w pomieszczeniu poza sezonem grzewczym jest 100 W/m<sup>2</sup>. Jeśli natomiast ogrzewanie elektryczne ma pełnić też funkcję ogrzewania podstawowego lub łazienka jest duża i ma duże okna, to warto obliczyć potrzebną moc dokładnie, tak aby nie było w niej chłodno w zimowe poranki.

Koszt zakupu instalacji elektrycznego ogrzewania podłogowego dla średniej wielkości łazienki, wraz ze sterownikiem i termostatem, to kilkaset złotych. Koszty eksploatacyjne, czyli opłaty za energię elektryczną, można ściśle kontrolować i optymalizować dzięki sterownikom.



Fot. Raychem

Komfortowa temperatura podgrzewanej podłogi w łazience wynosi 29–30°C i nie powinna przekraczać 34°C. Wyższa temperatura podłogi powoduje dyskomfort, uczucie nieprzyjemnego gorąca i jest niezdrowa, a nawet może powodować obrzęki i bóle stóp. Zbyt wysoka temperatura to nie tylko dyskomfort, ale też niepotrzebne zużycie energii. Sterowniki mają funkcję programowania dobowego i tygodniowego i można je tak ustawić, że będą włączać ogrzewanie w konkretnej porze lub godzinie (np. rano i wieczorem przed kąpielą), z pewnym wyprzedzeniem, tak aby w momencie wejścia do łazienki podłoga i powietrze miały optymalną temperaturę. Regulator sterujący pracą instalacji w łazience powinien mieć termostat podłogowy i pomieszczeniowy – pozwalają one na utrzymanie pożądanej temperatury podłogi i powietrza. Sterowniki ze względów bezpieczeństwa i łatwej obsługi montuje się na zewnątrz, na ścianie przy wejściu do łazienki. Są także regulatory o stopniu ochrony przeciwporażeniowej umożliwiającym ich montaż w łazienkach.



Fot. Elektra

Wiktor Janecki

## Książki z dziedziny:

budownictwa

chłodnictwa

ciepłownictwa i ogrzewnictwa

gazownictwa

instalacji sanitarnych

ochrony środowiska

wentylacji i klimatyzacji

instalacji elektrycznych

informatyki

zarządzania i obsługi nieruchomości

oraz programy, słowniki, poradniki



elektrotechnika  
instalacje  
budownictwo

**Księgarnia Techniczna**  
**Grupa MEDIUM**

ul. Karczewska 18, 04-112 Warszawa  
tel.: 22 512 60 60, faks 22 810 27 42  
e-mail: eib@ksiegarniatechniczna.com.pl

[www.ksiegarniatechniczna.com.pl](http://www.ksiegarniatechniczna.com.pl)



## Wentylacja w łazience

**Poprawne rozwiązanie wentylacji w łazience ma duże znaczenie nie tylko dla tego pomieszczenia, ale również dla całego mieszkania. To właśnie poprzez łazienkę usuwana jest znaczna część zanieczyszczonego powietrza z pokoi.**

### Zła wentylacja

Łazienka jest pomieszczeniem, w którym w przypadku złego działania wentylacji może się gromadzić wiele zanieczyszczeń. Najważniejszym z nich jest wilgoć, która powstaje w dużych ilościach podczas kąpieli, a także prania i suszenia. Warto uświadomić sobie, że podczas kąpieli w wannie wydziela się około 1000 g pary wodnej, a podczas kąpieli pod prysznicem nawet ponad 1500 g. Wilgoć wraz z innymi zanieczyszczeniami napływa także do łazienki z innych pomieszczeń, ponieważ przepływ powietrza w mieszkaniu jest właśnie tak zaprojektowany, aby odbywał się od pokoi w kierunku kanałów wentylacji wywiewnej. A kanały umieszcza się zawsze w łazience.



Jeżeli system wentylacji nie usunie nadmiaru wilgoci, wtedy para wodna będzie się skraplać. Najbardziej zauważymy to na lustrach lub na szybie, jeżeli w łazience jest okno. Skraplanie następuje także na ścianach, posadzce, a także na suficie. Skraplanie pary jest nie tylko kłopotliwe, ale przede wszystkim groźne dla budynku.

Na zawilgoconych powierzchniach powstają warunki korzystne do rozwoju pleśni i zagrzybienia. A co gorsze, wilgoć może wnikać w głąb ścian i prowadzić do ich uszkodzenia. Nie trzeba nawet wspominać o zaduchu panującym w źle wentylowanej łazience.

### Wentylacja prawidłowa

Łazienka może być wentylowana w sposób naturalny (wentylacja grawitacyjna) jedynie wtedy, gdy jej kubatura jest większa niż 6,5 m<sup>3</sup>. W przeciwnym wypadku musi być wentylowana mechanicznie (za pomocą wentylatorów). Do usuwania powietrza służy kanał wywiewny.

Niezależnie od kubatury łazienki należy zapewnić w niej takie warunki, aby kanał wentylacyjny usuwał 50 m<sup>3</sup> powietrza w ciągu godziny. Dlatego też kanał musi mieć odpowiednią wielkość (pole przekroju nie mniejsze niż 0,016 m<sup>2</sup>). Jeżeli kanał ma przekrój prostokątny, na przykład jest murowany z cegły, wtedy należy pamiętać, aby mniejszy wymiar kanału miał co najmniej 10 cm. Jeżeli kanał jest okrągły, wtedy jego średnica musi mieć co najmniej 15 cm.

Aby zapewnić odpowiedni przepływ powietrza w kanale, jego długość (wymiar mierzony od wlotu do kratki wentylacyjnej do zakończenia kanału na dachu) powinna wynosić około 4 m. W przypadku zastosowania kanału o wymiarach 14x21 cm, jego długość można zmniejszyć do około 2 m. Kanał okrągły o średnicy 15 cm powinien także mieć co najmniej 4 m długości. Musi też być prawidłowo zakończony nad połacią dachu.

Kratka wentylacyjna, przez którą powietrze dostaje się do kanału wywiewnego musi być umieszczona możliwie blisko sufitu. Jej górna krawędź nie może znajdować się niżej niż 15 cm od sufitu, aby powietrze bez przeszkód napływało do kanału. Nie należy stosować kratki wyposażonych w siatki ochronne zabezpieczające przed insektami. Gęsta siatka znacznie utrudnia przepływ powietrza.

Jeżeli kanały wentylacyjne są wykonane prawidłowo i jest zapewniony należyty dopływ powietrza, to wentylacja naturalna powinna działać sprawnie – oczywiście w odpowiednich warunkach, czyli wtedy, gdy w pomieszczeniu jest ciepło, a na zewnątrz chłodno. Sprzyja temu podwyższona temperatura powietrza w łazience w porównaniu z innymi pomieszczeniami w mieszkaniu. Wentylacja naturalna działa najskuteczniej od jesieni do wiosny. Latem jest bardzo mało wydajna.

Aby kanały wentylacyjne sprawnie usuwały zanieczyszczone powietrze, konieczne jest zapewnienie dopływu odpowiedniej ilości świeżego powietrza z zewnątrz. Powietrze wentylacyjne doprowadza się do łazienki zawsze pośrednio, czyli przez pozostałe pomieszczenia. Taki kierunek przepływu należy zachować nawet wtedy, gdy w łazience znajduje się okno. Dlatego drzwi do łazienki nie mogą być szczelne.

Aby powietrze przepływało swobodnie, konieczne jest wykonanie w drzwiach odpowiednich otworów lub kratki o łącznej powierzchni 200 cm<sup>2</sup>. Otwory muszą znajdować się w dolnej części drzwi. Można także podciąć całe skrzydło drzwi o około 2,5 cm.

### Gaz w łazience

Przepisy dopuszczają instalowanie w łazienkach urządzeń spalających gaz. Mogą to być przepływowe podgrzewacze wody lub kotły c.o. Nie jest to jednak rozwiązanie wygodne, a dodatkowo trzeba zwrócić jeszcze większą uwagę nie tylko na skuteczną wentylację, ale także na zapewnienie powietrza na potrzeby spalania gazu. Jest to niezwykle ważne, ponieważ przy niedostatecznej ilości tlenu, spalanie przebiega nieprawidłowo i może się zacząć wydzielać tlenek węgla – bardzo



trujący gaz. Jest tym groźniejszy, że nie ma zapachu i jest bezbarwny. Zatrucie może się skończyć śmiertelnie. Sprawny system wentylacji powinien zapewnić prawidłowe spalanie, a w wypadku jakichkolwiek nieprawidłowości skutecznie usuwać niebezpieczny gaz, który może się przedostawać do pomieszczenia.

Jeżeli łazienka jest wentylowana naturalnie, a jej kubatura jest mniejsza niż  $8 \text{ m}^3$ , wtedy nie można w niej instalować żadnych urządzeń gazowych pobierających powietrze do spalania z pomieszczenia. Dopuszcza się jedynie urządzenia z zamkniętą komorą spalania. Jeżeli w łazience ma się znajdować urządzenie z otwartą komorą spalania, wtedy jej kubatura musi być większa niż  $8 \text{ m}^3$ .

Nawet gdy wymagania te są spełnione, nie należy zapominać o doprowadzeniu powietrza niezbędnego do spalania. W przypadku podgrzewaczy przepływowych powietrze można doprowadzić pośrednio przez pokoje. Napływ powietrza do pokoi może się odbywać przez nawiewniki umieszczone w oknach lub w ścianach pokoi.

O wiele trudniejsze jest doprowadzenie powietrza do kotła c.o. ze względu na większe zapotrzebowanie na tlen. Według przepisów określających zasady montażu kotłów zasilanych gazem, powietrze powinno być doprowadzone bezpośrednio do pomieszczenia kotła. O ile jest on właśnie ulokowany w łazience, to powstaje problem wychładzania pomieszczenia zimą, co wiąże się ze zużyciem dodatkowej energii na ogrzewanie oraz może powodować dyskomfort podczas korzystania z łazienki.

Kłopotliwe jest także samo wykonanie nawiewu. Może to być nawiewnik okienny lub ścienny o nieregulowanej wydajności, czyli taki, którego nie można zamknąć. Należy jednak pamiętać, że przy dużej wilgotności powietrza występującej w łazience, na nawiewniku podczas dużych mrozów może się pojawiać szron a nawet lód, który z czasem zmniejsza wielkość otworu nawiewnego. Dlatego nawiewnik należy regularnie czyścić. Wprawdzie z tego właśnie powodu nie zaleca się montowania nawiewników w łazienkach, ale jednocześnie nie ma innego skutecznego sposobu doprowadzenia powietrza.



### WARTO WIEDZIEĆ!

Łazienka może być wentylowana w sposób naturalny jedynie wtedy, gdy jej kubatura jest większa niż  $6,5 \text{ m}^3$ . W przeciwnym wypadku musi być wentylowana mechanicznie.

Jeżeli w łazience znajduje się urządzenie z otwartą komorą spalania gazu, jej kubatura musi być większa niż  $8 \text{ m}^3$ .

Kanał wentylacyjny w łazience musi usuwać  $50 \text{ m}^3$  powietrza w ciągu godziny. Drzwi do łazienki nie mogą być szczelne.

W pomieszczeniu, gdzie działają urządzenia zasilane gazem, z otwartą komorą spalania, nie wolno stosować wentylatorów wyciągowych.



## Skuteczne i nowoczesne wentylatory łazienkowe



Wentylatory łazienkowe  
**COMO Silent, COMO Design**

Dedykowane do małych i średnich pomieszczeń • wysoka estetyka wzornictwa • niskie zużycie energii i poziom hałasu • wysoka trwałość dzięki łożyskom kulkowym • dostępna wersja z opóźnieniem czasowym • średnice od 100 do 150 mm • wydajności od 83 do 253  $\text{m}^3/\text{h}$



Wentylator łazienkowy  
**VERTIGO**

Dedykowane do małych i średnich pomieszczeń • wysoka efektywność pracy nawet przy bardzo rozbudowanej sieci kanałów wentylacyjnych • niski poziom hałasu • zabezpieczenie przed ciągiem wstecznym i filtr w standardzie

**Bardzo dobre parametry techniczne**

**Konkurencyjne ceny**

**Dostępne z magazynu**

**Dowiedz się więcej**



## Na co zwracać uwagę przy wyborze wentylatora łazienkowego – najważniejsze parametry i dostępne rozwiązania

Wentylacja naturalna w wielu przypadkach nie zapewnia skutecznej wymiany powietrza w łazience czy toalecie. Dlatego też częstym rozwiązaniem jest zastosowanie wentylatorów łazienkowych, które z większą intensywnością usuwają zanieczyszczenia powietrza. Podpowiadamy, jak dobrać właściwy wentylator i na co zwrócić uwagę przy jego wyborze.

### Krok 1 – wydajność

Parametr ten można określić w prosty sposób poprzez iloczyn kubatury pomieszczenia oraz ilości wymian powietrza w pomieszczeniu w ciągu 1 godziny (dla łazienek przyjmujemy około 5–7 wymian/h). Minimalna wymagana ilość powietrza wentylacyjnego dla łazienek wynosi 50 m<sup>3</sup>/h, a dla toalet 30 m<sup>3</sup>/h.

### Krok 2 – opory instalacji

Kolejnym kryterium doboru wentylatora jest określenie oporów instalacji. Zazwyczaj instalacje wyciągowe z łazienek nie mają rozbudowanej sieci przewodów, dlatego też straty ciśnienia są nieduże.

### Krok 3 – emisja hałasu

Rosnąca świadomość użytkowników sprawia, że dokonując wyboru, coraz częściej zwracają oni uwagę na parametry akustyczne stosowanych urządzeń. Im niższa wartość, tym lepsze poczucie komfortu dla użytkownika, bo wentylator po prostu jest cichszy.



Wentylator łazienkowy HAVACO typu COMO Silent – tylko 25 dB(A)

### Krok 4 – sterowanie

W zależności od naszych potrzeb, wygody bądź też warunków panujących w obsługiwanym pomieszczeniu, na rynku są dostępne różne wersje sterowania wentylatorem łazienkowym:

- 1) wersja standardowa – uruchomienie wentylatora za pomocą włącznika elektrycznego lub włącznika oświetlenia – jest to najprostsze rozwiązanie,
- 2) wersja z opóźnieniem czasowym (timer) – po opuszczeniu łazienki wentylator pracuje przez pewien czas, który może być regulowany,

- 3) wersja z higrostatem – wentylator zostaje uruchomiony w momencie, gdy w łazience nastąpi wzrost wilgotności powyżej założonego poziomu.

### Krok 5 – energochłonność

Istotnym aspektem, poruszonym podczas doboru urządzeń, jest energochłonność systemu wentylacyjnego. Dla instalacji wyciągowej maksymalna wartość wskaźnika SFP wynosi 0,8 kW/(m<sup>3</sup>/s). Dla przykładu wartość wskaźnika SFP w wentylatorach HAVACO COMO Silent i COMO Design jest bardzo niska i wynosi tylko 0,36 kW/m<sup>3</sup>/s.



Wentylatory łazienkowe HAVACO typu COMO Silent, COMO Design i VERTIGO – występują w wersji z regulacją czasową 1–25 min.

### Krok 6 – jakość wykonania oraz wygląd

Wysoka jakość wykonania wentylatora przekłada się bezpośrednio na trwałość urządzenia oraz bezawaryjną pracę. Przy wyborze powinniśmy zwrócić uwagę m.in. czy silnik ma łożyska kulkowe oraz z jakiego tworzywa wykonano urządzenie.

Ważną rolę dla użytkownika odgrywa także wygląd urządzenia – oprócz wykonania standardowego, na rynku pojawiają się wersje o wysokiej estetyce wykonania i nowoczesnym wyglądzie, takie jak HAVACO COMO Design.



Energoozczędne wentylatory łazienkowe HAVACO typu COMO Silent, COMO Design – SFP jedynie 0,36 kW/m<sup>3</sup>/s

Katarzyna Zaforymska

Dowiedz się więcej:  
tel. 22 841 11 65  
e-mail: info@ventia.pl, www.ventia.pl

**HAVACO**<sup>®</sup>  
VENTILATION